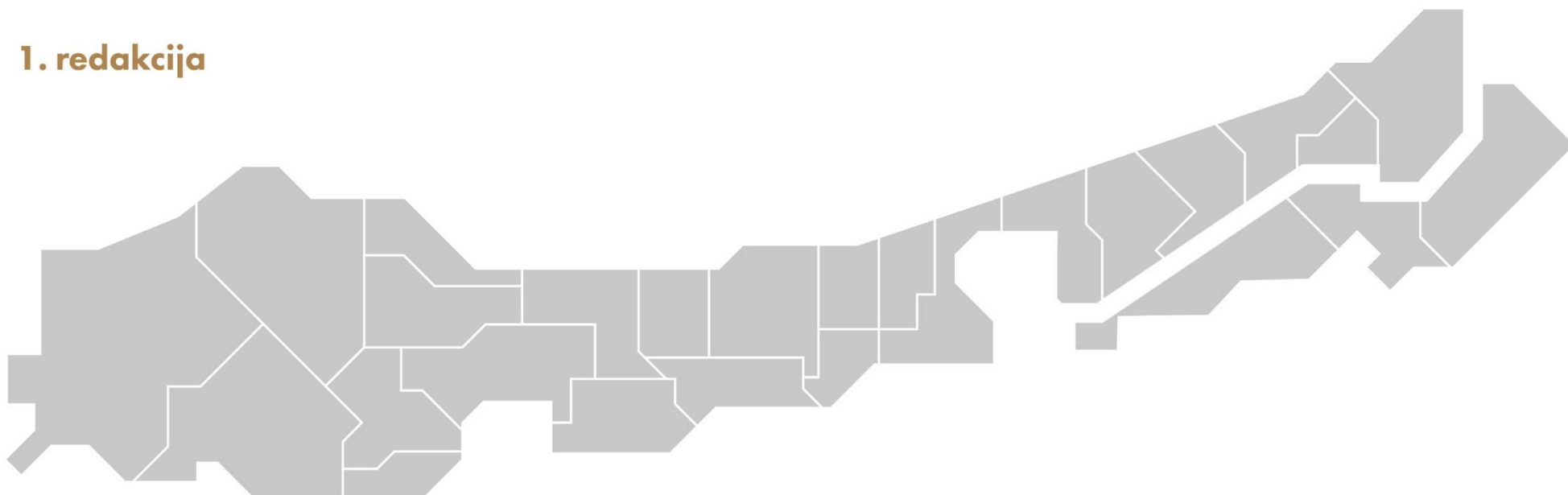


# JŪRMALAS ATTĪSTĪBAS STRATĒGIJA 2010—2030



Jūrmala

1. redakcija



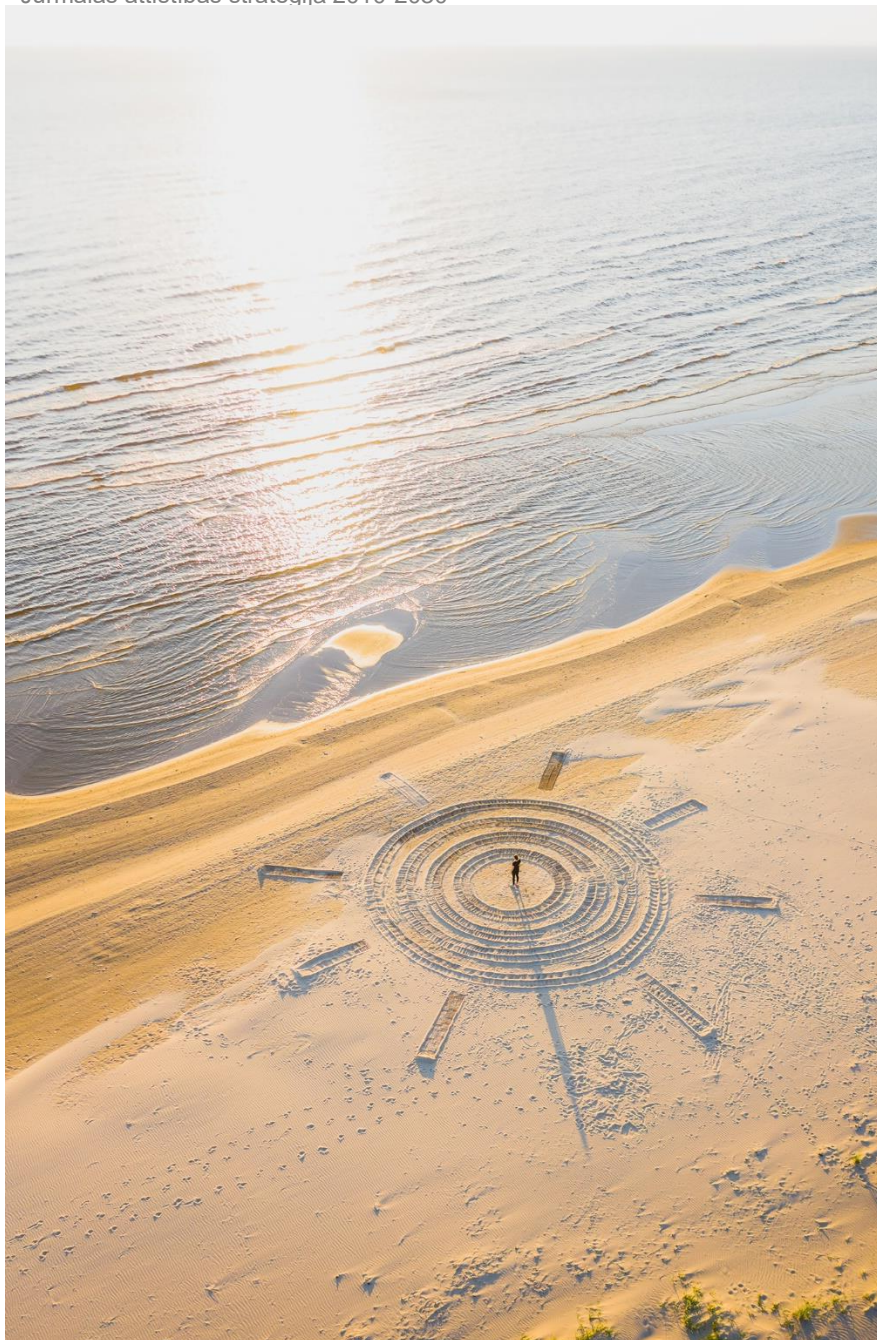
1. pielikums

Jūrmalas domes 2022. gada 15. septembra lēmumam  
Nr. 410 (protokols Nr. 14, 4. punkts)



## saturs

Lietotie saīsinājumi un termini	3
Ievads	4
Par stratēģiju	5
2010. gada Jūrmalas portrets	6
2022. gada Jūrmalas portrets	10
Jūrmalas SVID	12
Stratēģijas dokumenta un stratēģijas ieviešanas struktūra	16
Vīzija – Jūrmala 2030	17
Stratēģiskie mērķi	19
Prioritātes	21
Pasākumi prioritātes „KŪRORTS” ietvaros	22
Pasākumi prioritātes „JŪRMALNIEKS” ieviešanai	29
Pasākumi „DAUDZVEIDĪGA UZŅĒMĒJDARBĪBA” ieviešanai	40
Ieviešanas uzraudzība	46
Kopējo interešu teritorijas un jautājumi sadarbībai ar citām pašvaldībām	54
1. pielikums. Pašvaldību sadarbības attīstības telpiskā vīzija	58
2. pielikums. Telpiskās attīstības perspektīva	59



## lietotie saīsinājumi un termini

MICE	darījumu tūrisms / Meetings, Incentives, Conferences and Events/Exhibitions
Kūrortpilsēta	pilsēta, kurā ir viena vai vairākas kūrorta teritorijas un kuras ekonomikas un kultūras pamatā ir tūrisma un viesmīlības joma, kas ietekmē pilsētvidi, infrastruktūru, pakalpojumu piedāvājumu un pilsētas sabiedrisko dzīvi
VARAM	Vides aizsardzības un reģionālās attīstības ministrija
EM	Ekonomikas ministrija
VM	Veselības ministrija
LM	Labklājības ministrija
EUR	eiro
ES	Eiropas Savienība
MVK	sīkie (mikro), mazie un vidējie komersanti
TAP	telpiskās attīstības perspektīva
Stratēģija	Jūrmalas attīstības stratēģija 2010.-2030.gadam
CSP	Centrālā statistikas pārvalde
JVA AP TUAN	Jūrmalas valstspilsētas administrācijas Attīstības pārvaldes Tūrisma un uzņēmējdarbības attīstības nodaļa



Lai nodrošinātu kvalitatīvu, esošajai situācijai un pārmaiņām atbilstošu Jūrmalas valstspilsētas pašvaldības attīstības plānošanu, 2021. gada 30. septembrī Jūrmalas pilsēta dome pieņēma lēmumu Nr. 415 “Par Jūrmalas pilsētas attīstības stratēģijas 2010.-2030.gadam aktualizāciju” ar mērķi aktualizēt 2010. gada 16. decembrī pieņemto Jūrmalas pilsētas attīstības stratēģiju 2010.-2030. gadam.

Apkopojot aktuālo informāciju par esošo situāciju Jūrmalā, valsts plānošanas dokumentiem un aktuālajām attīstības tendencēm Eiropas Savienībā, vienlaikus aptaujājot jūrmalniekus un uzklusot viņu viedokļus par pilsētas attīstības iespējām un vajadzībām, tika izstrādāta Jūrmalas valstspilsētas attīstības programma 2023.-2029. gadam – tās ietvaros ir iespējams iepazīties ar esošās situācijas aprakstu par Jūrmalu ar 2019.-2021. gada datiem, kuri turpmāk ir izmantojami gan stratēģijas, gan attīstības programmas kontekstā. Kopsavilkums ar svarīgākajiem datiem tiks iekļauts arī stratēģijas aktualizētā redakcijā (sadaļa “2022. gada Jūrmalas portrets”).

- Aktualizācijas procesā mainītas Stratēģijā izmantotās fotogrāfijas, veidojot dokumentu vizuāli piesaistošu un atbilstošu esošajai situācijai.
- Stratēģijā noteikto pasākumu precizēšana vai izņemšana veikta pamatojoties uz esošās attīstības virzību Jūrmalā. Izmaiņas izceltas un pamatotas, nodrošinot Stratēģijas vīzijas, mērķu un prioritāšu būtības nemainību.
- Veiktas izmaiņas Stratēģijas telpiskajos pielikumos telpiskās attīstības perspektīvu attēlojot vienotā kartē.
- Stratēģijas aktualizācijas procesā izstrādāts dokumenta stratēģiskā ietekmes uz vidi novērtējuma vides pārskats.



## par stratēģiju

Šī ir pragmatiska, Jūrmalas valstspilsētas priekšrocībās un iespējās balstīta stratēģija.

Stratēģija skaidri norāda uz politisku izvēli – šodienas prioritātēm un stratēģiskajiem mērķiem nākotnei. Pašvaldība novērtēs paveikto, reaģēs uz mainīgajām attīstības tendencēm valstī un pasaulē, nodrošinās normatīvo aktu ievērošanu, pašvaldības funkciju un pienākumu izpildi – to uzskaitījumu stratēģija neietver.

Stratēģija veidota, ņemot vērā 2009.–2010. gada situāciju Latvijā (papildināta ar datiem no 2019.-2021. gada), iepriekšējos Jūrmalas plānošanas dokumentus, Jūrmalas un pasaules attīstības procesus, papildus pētījumus, ekspertu intervijas un stratēģijas izstrādes darba grupā apspriestos viedokļus. Stratēģiskie mērķi un prioritātes noteiktas, pamatojoties uz veiktās analīzes rezultātiem un darba grupā izdiskutētajiem pilsētas attīstības virzieniem. Kopumā stratēģija atbalsta Jūrmalas vēsturisko virzību, piešķirot nianses un piedāvājot elastīgu tās ieviešanas mehānismu.

Izveidotā stratēģija ir tik reāla un noderīga, cik liela ir vēlme to ieviest. Vīzijas sasniegšanai ir jāveic reālas darbības. Bez darbībām tie paliek tikai vārdi, bet vārdi paši par sevi nekur neved.

Ir jāseko stratēģijā izvirzītajām prioritātēm un jābūt elastīgiem dažādu pasākumu realizācijā, jāpiešķir budžeta resursi pasākumu izpildei, jāveic galveno indikatoru monitorings (lai saprastu virzību uz mērķu sasniegšanu) un regulāri jāpārskata risinājumi – lai nodrošinātu pašvaldības fokusēšanos uz iedzīvotājiem svarīgiem jautājumiem stratēģijas ietvaros.

Pilsētu veido kopēja iedzīvotāju, uzņēmēju un pašvaldības rīcība. Stratēģija, Telpiskās attīstības perspektīva un tajā balstītie teritorijas plānojuma risinājumi rada ietvaru pilsētas izaugsmei, kurš jāpiepilda ar ikdienas rīcībām.

## 2010. gada portrets



Jūrmala ir viena no deviņām republikas nozīmes pilsētām Latvijā, otrā lielākā pēc teritorijas platības (100 km<sup>2</sup>). Tā atrodas 20 km attālumā no Baltijas un Eiropas metropoles, Latvijas galvaspilsētas Rīgas.

Pilsētas īpašo raksturu nosaka tās teritorijas lielākās daļas atrašanās uz zemes strēles starp Lielupi un Rīgas līča piekrasti, 25 km garā un 150-250 m plašā balto smilšu pludmale un pilsētas rietumu daļā esošais Ķemeru nacionālais parks ar tā ezeriem, purviem un mitrāju mežiem.

Jūrmala ir pilsēta mežā. Dabas teritorijas aizņem gandrīz 64 % no pilsētas kopējās platības. To struktūru galvenokārt veido meži, iekšzemes ūdeņi un palienu pļavas.

Jūrmalas pilsētas teritorijā atrodas trīs Eiropas nozīmes īpaši aizsargājamās dabas teritorijas (Natura 2000) – Ķemeru nacionālais parks, dabas liegums „Lielupes grīvas pļavas” un dabas parks „Ragakāpa”. 16 procentos pilsētas teritorijas sastopami reti un apdraudēti biotopi, kuriem Latvijā un Eiropas Savienībā noteikts aizsardzības statuss – mežainās jūrmalas kāpas, melnalkšņu staignāji, aizsargājamie pļavu biotopi.

Jūrmalā ir 405 valsts aizsargājami kultūras pieminekļi – objekti, no tiem 399 ir arhitektūras pieminekļi. Jūrmalas vēsturiskajā apbūvē dominē koka dzīvojamās ēkas. Valsts aizsardzībā atrodas arī plašas apbūves teritorijas, veidojot 6 valsts nozīmes un 5 vietējās nozīmes pilsētbūvniecības pieminekļus.

Slokas purvā atrodas ārstniecisko dūņu atradne 740 ha kopplatībā, savukārt visā Jūrmalas pilsētā ir 33 minerālūdens urbumi, no kuriem 9 tiek izmantoti Jūrmalas ārstniecības un rehabilitācijas iestāžu vajadzībām.

Reljefs, klimats, dabas struktūras – smalko, balto smilšu pludmale, kāpu meži, Rīgas līča un Lielupes ūdeņi, ārstnieciskās dūņas un minerālūdeņi veido pilsētas kūrorta attīstības resursus.



## ...portrets

Pilsēta veidojusies no vairākām atšķirīgām daļām, kas katra vēsturiski radusies un attīstījusies citādi. Pilsētas pamatstruktūru veido trīs savulaik patstāvīgi funkcionējušas pilsētas – Sloka, Ķemeri un Rīgas Jūrmala. Tā kā pašreizējās robežās pilsēta vienoti attīstījusies vien pēdējos piecdesmit gadus, tās pilsēt būvnieciskā struktūra nav attīstīta vienmērīgi – blīvas apbūves rajoni mijas ar plašām mežaparku teritorijām. Pamītšus izvietotās apbūves, mežu, Lielupes un jūras sinerģija veido Jūrmalas vienreizējo kolorītu.

Kā pastāvīga dzīves vieta Jūrmala ir 56,1 tūkstotim iedzīvotāju (2010. gada sākumā), no tiem 50,6 % ir latviešu un 35,2 % krievu tautības iedzīvotāji. Iedzīvotāju skaitam pēdējos piecos gados ir tendence pieaugt. Maksimālais iedzīvotāju skaits Jūrmalā tika sasniegts 1989. gadā – gandrīz 61 tūkstotis cilvēku.

Jūrmalas iedzīvotāju vecumstruktūra veido lielāko demogrāfisko slodzi starp republikas nozīmes pilsētām – 2010. gada sākumā 547,6 iedzīvotāji līdz un virs darbības vecuma uz 1000 iedzīvotājiem darbības vecumā. Republikas pilsētu vidū Jūrmalu raksturo salīdzinoši zems bērnu un jauniešu īpatsvars un augsts pensijas vecuma iedzīvotāju īpatsvars visu iedzīvotāju kopskaitā.

16,6 % Jūrmalas iedzīvotāju ir augstākā izglītība, kas ir nedaudz zemāks rādītājs kā Rīgā (19,0 %), taču augstāks kā vidēji valstī (12,5 %).

Kauguros un Slokā dzīvo puse no pastāvīgajiem pilsētas iedzīvotājiem, savukārt lielāko daļu no apbūves teritorijām Jūrmalā veido savrupmāju apbūves teritorijas. Dzīvojamā platība Jūrmalā uz vienu iedzīvotāju 2008. gadā bija 27,8 m<sup>2</sup> – tāpat kā vidēji Latvijā.

Jūrmalu un galvaspilsētu Rīgu savieno Rīgas-Tukuma II elektrificētā dzelzceļa līnija un Rīgas-Ventspils automaģistrāle E22/A10, kas ir priekšnoteikums Jūrmalas ērtai sasniedzamībai no starptautiskajiem transporta mezgliem – Rīgas starptautiskās lidostas, Rīgas pasažieru ostas, Rīgas dzelzceļa stacijas un Rīgas starptautiskās autoostas. Ikdienā pastāv ievērojama Jūrmalas iedzīvotāju kustība virzienā uz Rīgu (darbs, mācības u.c.) un vasarās – ievērojama atpūtnieku kustība no Rīgas uz Jūrmalu. AS „Pasažieru vilciens” nodrošina intensīvu pasažieru elektrovilcienu kustību – līdz Dubultiem, atkarībā no sezonas, ap 40 reisiem dienā, līdz Slokai – ap 30 reisiem dienā, līdz Ķemeriem – līdz 20 reisiem dienā. 45 % Jūrmalas apbūvēto teritoriju atrodas 10 minūšu gājiena attālumā no dzelzceļa stacijām. Jūrmalā ir reģistrēti 25 tūkst. automašīnu, no tām 84 % ir vieglais transports. Pilsētā tiek attīstīts veloceļu tīkls, ir izstrādāti vairāki velo maršruti.



Lielupes ūdensmalas (labais krasts – 12 km, kreisais krasts – 20 km) sniedz lieliskas iespējas ūdens aktivitātēm. Jūrmalas pilsētā Lielupes krastos jahtu pietauvošanās iespējas nodrošina sešas jahtu piestātnes, no kurām piecām ir jahtkluba statuss. Kopumā pilsētas teritorijā ir aptuveni 50 jahtu un motorkuģu piestāšanās vietas. Pēc 2008. gada datiem, Jūrmalā reģistrēti 462 mazizmēra kuģošanas līdzekļi. Vasaras laikā pa Lielupi un Buļļupi līdz Rīgai kursē pasažieru kuģītis.

Jūrmalas ekonomikas pamatu veido tirdzniecības un pakalpojumu sektora uzņēmumi. 2009. gada sākumā Jūrmalā bija reģistrētas vairāk kā 45 naktsmītnes ar kopējo vietu skaitu 3500, vairāk kā 350 ēdināšanas uzņēmumi ar 6000 vietām. Jūrmalas pilsētā ir pieejamas 50 konferenču zāles, kuru vidējais lielums ir 102 m<sup>2</sup>, lielākā no tām ir 304 m<sup>2</sup> liela.

2008. gadā Jūrmalu apmeklējušo tūristu skaits (kuri nakšņojuši viesnīcās) sasniedza 128 tūkst., no tiem 72 % bija ārzemnieki. Vidējais nakšņojumu skaits – 3 nakts. Ārvalstu tūristi pamatā bija no Krievijas (15 %), Igaunijas (13 %) un Lietuvas (12 %).

Nodarbināto skaits viesnīcu un restorānu nozarē pieauga no 3,7 % 1997. gadā līdz 9,4 % 2008. gadā un gandrīz trīs reizes pārsniedza valsts vidējo rādītāju – 3,2 %.

2008. gada sākumā Jūrmalā bija reģistrēti 14 210 nodarbinātie, 1809 darba devēji. Vairāk kā 50 % darbinieku strādā valsts un pašvaldības iestādēs un uzņēmumos. Lielākie darba devēji ir veselības aprūpes jomas uzņēmumi un valsts un pašvaldības pārvaldes iestādes.

Liela nozīme pilsētas iedzīvotāju ienākumos un nodarbinātībā ir Rīgas pilsētas tuvumam, kas ir darba vieta gandrīz trešajai daļai Jūrmalas darbaspējīgo iedzīvotāju. 2009. gada beigās bezdarba rādītājs pilsētā sasniedza 14,1 % – salīdzinot ar 2008. gada beigām bezdarba pieaugums bija 9 %.





Jūrmalā notiek aktīva kultūras dzīve. Pilsētā darbojas 19 kultūras iestādes, no kurām 16 ir pašvaldības iestādes. 2009. gadā Jūrmalā notika 617 dažāda žanra un mēroga kultūras pasākumi. Par Jūrmalas kultūras zīmolu ir kļuvuši tādi starptautiski populāri notikumi kā jauno izpildītāju konkurss "Jaunais vilnis", mūzikas festivāls „Summertime. Aicina Inese Galante”, Baleta festivāls, smilšu skulptūru festivāls „Magic Sand”, Jomas ielas svētki, ērģelmūzikas festivāls „Vox angelica”, mākslas izstāde „Marina” un daudzi citi.

Jūrmalas sporta dzīvi nodrošina 28 sporta klubi (3899 audzēkņi) un 3 sporta skolas (2272 audzēkņi). Pilsētā atrodas sporta stadions „Sloka”, Majoru sporta laukums, 9 ārstnieciskās vingrošanas zāles, 18 trenāžieru zāles, 12 sporta spēļu zāles, 14 peldbaseini, 20 tenisa korti (t.sk. 8 apjuntie), mini golfa laukums, jāšanas sporta manēža un laukums, 4 jahtklubi, 7 kompleksie skolu sporta laukumi, airēšanas baseins, 2 ūdensslēpošanas bāzes, 5 biljarda zāles, 2 boulinga zāles un 2 skeitparki. Pilsētā notiek dažādi sporta pasākumi, tai skaitā arī starptautiski, piemēram, Skandināvijas čempionāta posms ātrumlaiivām F2 klasē, Deivisa kausa izcīņa tenisā, mākslas vingrošanas sacensības „Mazā Lielā grācija”, pludmales volejbola sacensības u.c.

Atpazīstamākais Jūrmalas pilsētas tūrisma produkts ir 25 km garā pludmale, gājējiem atvēlētā Jomas iela, kurā ir koncentrēta lielākā daļa Jūrmalas pilsētas sabiedriskās ēdināšanas uzņēmumu, kā arī citi tūrisma pakalpojumu sniedzēji. Savukārt apmeklētākais objekts ar aptuveni 500 tūkst. apmeklētājiem gadā ir „Līvu akvaparks”.

Jūrmalā atrodas Latvijā vienīgā vasaras koncertzāle – Dzintaru koncertzāle ar koncertdārzu, kas ir norises vieta nozīmīgiem gan Latvijas, gan starptautiska mēroga kultūras pasākumiem. Ievērojams ciens ir Ķemeru parks ar arhitektūras elementiem – ūdenstorni, paviljoniem, tiltiņiem un Ķemeru viesnīcu. Arī 2009. gadā labiekārtotais Dzintaru parks kā aktīvās atpūtas parks ar rotaļu laukumiem bērniem un sportošanas iespējām jauniešiem iemantojis jūrmalnieku un pilsētas viesu atzinību.

Jūrmalas pilsētas budžets 2009. gadā bija 55 696 760 LVL. 55 % no pamatbudžeta ienākumiem sastādīja iedzīvotāju ienākuma nodokļa ieņēmumi, 7,8 % – nekustamā īpašuma nodokļa ieņēmumi. 2009. gadā lielākās izdevumu pozīcijas pašvaldības budžetā bija izglītībai – 36,8 %.



## 2022. gada portrets

Jūrmala ir viena no desmit Latvijas valstspilsētām, nacionālas nozīmes attīstības centrs ar potenciālu sekmēt visas Latvijas starptautisko atpazīstamību un konkurētspējas nostiprināšanos, lielākā Latvijas kūrortpilsēta.

Pilsēta ar visā pasaulē pazīstamu 24,2 km garu pludmali. Atrodies tikai 25 km attālumā no Latvijas galvaspilsētas Rīgas, Jūrmala vienlaikus ir Rīgas metropoles areālā, kas tai sniedz gan priekšrocības, gan arī izaicinājumus visās attīstības jomās. Lielāka daļa Jūrmalas teritorijas atrodas uz zemes strēles starp Lielupi un Rīgas jūras līci, kā rezultāta pilsētai ir izteikti garena forma. Šaurākajā vietā Dubultos attālums starp jūru un Lielupi ir tikai 300 m.

Kopumā pilsētā ir apvienotas divas nelielas pilsētas – Sloka un Ķemeri, 12 zvejniekciemi- Priedaine, Lielupe, Bulduri, Dzintari, Majori, Dubulti, Jaundubulti, Pumpuri, Melluži, Asari, Vaivari, Jaunķemeri, un virkne mazāku ciemu – Bāžciems, Branķuciems, Bražuciems, Buļļuciems, Druvciems, Krastciems, Kūdra, Stirnurags, Vārnukrogs. Liela daļa jūrmalnieku sevi identificē pēc šiem bijušajiem ciemiem un pilsētām līdz mūsdienām, šādi sadalot pilsētu 26 apkaimēs.

Dabas teritorijas Jūrmala aizņem gandrīz 64 % no kopējas tās platības. To struktūru veido galvenokārt meži (48 %), iekšzemes ūdeņi (10 %), palienu pļavas (5,6 %) un apstādījumi (0,4 %) – parki, skvēri, kapsētas. Jūrmalas esošajām dabas teritorijām raksturīga augsta bioloģiska vērtība un šeit izveidotas vairākas īpaši aizsargājamās dabas teritorijas.

Kā pastāvīga dzīves vieta Jūrmala ir 57,8 tūkstošiem iedzīvotāju (2022. gada sākumā). Jūrmala ir piektā lielākā pilsēta pēc iedzīvotāju skaita, otra lielākā pilsēta teritorijas ziņā, bet pēc iedzīvotāju blīvuma – otra visretāk apdzīvotā valstspilsēta (578 iedzīvotāju uz 1 km<sup>2</sup>). Visblīvāk apdzīvotā apkaimē Jūrmalā ir Kauguri, kur deklarēti vairāk nekā 18 tūkstoši iedzīvotāju.

Jūrmalas valstspilsētā ir procentuāli vairāk iedzīvotāju ar maģistra grādu nekā vidēji Latvijā. 37 % iedzīvotāju ir ieguvuši vidējo izglītību, 26 % maģistra grādu un 13 % arodizglītību vai profesionālo vidējo izglītību. Neliels skaits jeb 2 % ir iedzīvotāju ar koledžas līmeņa izglītību un 1 % ar doktora grādu.

Lielākā daļa jeb 49 % Jūrmalas iedzīvotāju ikdienā kā pārvietošanas līdzekli izmanto vieglo auto, 14 % izmanto velosipēdu un 8 % vilcienu. Pie dzelzceļa stacijām dabīgi izveidojušies neoficiāli mikromobilitātes punkti, kuros iedzīvotāji un pilsētas viesi novieto savus privātos vai koplietošanas braucamrīkus – automašīnas, velosipēdus, skūterus-, lai pārvietošanos turpinātu ar sabiedrisko transportu – vilcienu vai autobusu.



Jūrmalas valstspilsētas pašvaldības administratīvo teritoriju šķērso dzelzceļa līnija Rīga – Tukums II, kas ir daļa no Rīgas piepilsētas elektrificēta dzelzceļa tīkla. Dzelzceļš savieno lielāko daļu Jūrmalas apkaimju un ir būtiska pilsētas sabiedriskā transporta sastāvdaļa.

Uzņēmējdarbība Jūrmalā ir cieši saistīta ar pakalpojumu un rekreācijas nozarēm. Laika periodā no 2015. līdz 2022. gadam Jūrmalā uzņēmumu skaits uz 1000 iedzīvotājiem palielinājās par 104 % un sasniedza 77 uzņēmumus.

Šobrīd Jūrmalā līdzās pastāv daba, modernas SPA viesnīcas, kultūrvēsturiskais mantojums un mūsdienīga pilsēta uzņēmējdarbībai un brīvdienu pavadīšanai. Tūrisma objekti pārklāj visu pilsētu un tie piesaista nozīmīgu apmeklētāju skaitu - pludmale, ārstniecības iestādes, SPA, “Līvu Akvaparks”, Ķemeru kūrorta parks, Dzintaru koncertzāle u.c.

Jūrmalā ir vairāk nekā 20 valsts, pašvaldības un privātas kultūras institūciju. Jūrmalas nozīmīgākie un atpazīstamākie mūzikas un mākslas kultūrtūrisma objekti ir Dzintaru koncertzāle un Mākslas stacija “Dubulti”. Kultūras joma pilsētā ir veiksmīgi pielāgojusies Covid – 19 izraisītajām sekām, nodrošinot daudzveidīgu, unikālu un piesaistošu kultūras pasākumu klāstu klātienē kultūras objektos, kā arī tiešsaistē, izmantojot dažādus plašsaziņas komunikāciju līdzekļus.

Šobrīd Jūrmalā ir nodrošināta sporta un aktīvās atpūtas piedāvājuma bāze, kas ir pieejama ikvienam Jūrmalas iedzīvotājam. Katru gadu sporta infrastruktūra tiek papildināta, jo pieprasījums pēc sporta realizācijas vietām no iedzīvotāju puses pieaug un arvien palielinās to jūrmalnieku skaits visās vecuma grupās, kam ir nozīmīgs veselīgs dzīvesveids. Jūrmalā norisinās dažādi maratoni – “Jūrmalas krāsu skrējiens”, “Jūrmalas velomaratons”, “Jūrmalas skriešanas svētki” u.c., tiek veidotas sacensības un čempionāti izmantojot pieejamo iekštelpu, kā arī ārtelpas sporta infrastruktūru.

2021.gada Jūrmalas valstspilsētas pašvaldības pamatbudžeta ieņēmumi bija 89 696 720 EUR un tos veidoja nodokļu ieņēmumi – 70,1 %, nenodokļa ieņēmumi - 7,7 %, saņemtie valsts un pašvaldības budžeta transferti un maksājumi – 22,2 %. Jūrmalas valstspilsētas pašvaldības pamatbudžeta izdevumi 2021. gadā bija 103 571 439 EUR un to sadalījums pa nozarēm bija sekojošs: izglītība – 30,6 %, atpūta, kultūra un reliģija – 19,7 %, ekonomiskā darbība – 16,0 %, vispārējie valdības dienesti - 12,6%, sociālā aizsardzība - 8,0 %, teritoriju un mājokļu apsaimniekošana – 6,1 %, vides aizsardzība – 4,2 %, sabiedriskā kārtība un drošība - 2,5 %, pamatkapitāla palielinājums - 0,6 % un veselība – 0,3 %.



## SVID analīze (2010. gads)

Jūrmalas pilsētas stipro un vājo pušu, iespēju un draudu (SVID) analīze veikta, pamatojoties uz esošās situācijas analīzi un ekspertu viedokli. SVID analīzē dotā informācija nav sakārtota prioritārā kārtībā, bet iezīmē attiecīgās tendences.

### STIPRĀS PUSES

- **Kūrortam piemēroti dabas resursi.** Minerālūdens ar augstu mineralizācijas līmeni, ārstniecisko dūņu krājumi, 24,2 km gara un plaša pludmale, kāpas, priežu meži, Rīgas līča, Lielupes un Slokas ezera ūdeņi.
- **Lielupe.**
- **Pludmale ar dabisko promenādi** (mitro smilšu daļā).
- **Dabas ainava ar jūru un kāpu priedēm.**
- **Kurortoloģijas tradīcijas un dažāda pieredze.** Pirmais kūrorta objekts Latvijā 1781. gadā, Latvijas brīvvalsts kūrorta un padomju laika masveida un plānveida tūrisma pieredze.
- **Latvijas galvaspilsētai Rīgai un starptautiskajai lidostai tuvs novietojums.**
- **Atšķirīgs pilsētas apbūves raksturs ar saglabātu vasarnīcu kultūrvēsturiskās apbūves mantojumu.**
- **Jūrmalas vārda atpazīstamība Latvijā un NVS valstīs.**
- **Esošā tūrisma un atpūtas infrastruktūra, darbojošās sanatorijas.**
- **Prestižs pilsētas tēls.**
- **Augsts iedzīvotāju izglītības līmenis.**
- **Pozitīvs iedzīvotāju skaita izmaiņu saldo.**
- **Dzelzceļa loma sabiedriskā transporta funkciju veikšanā un laba sasniedzamība lielākajā daļā pilsētas teritorijas.**
- **Turīga pašvaldība** (budžeta līdzekļi uz vienu iedzīvotāju).
- **Teritorijas dažādība un daļu atšķirība**, ko nosaka pilsētas izstieptā konfigurācija.
- **Valodu lietošanas prasmes.**



## VĀJĀS PUSES

- **Izstiepta pilsētas teritorija un nevienmērīgs iedzīvotāju izvietojums.** Vairāk resursu nepieciešams pašvaldības pakalpojumu sniegšanai.
- Nevienmērīgs mājokļu izvietojums un augstas pašvaldības komunālās infrastruktūras attīstības un apsaimniekošanas izmaksas.
- **Apbūves teritorijas ar nepietiekamu (vai neesošu) inženierinfrastruktūras nodrošinājumu.** Teritorijas, kurās nav pieejamas centralizētas ūdensapgādes un sadzīves notekūdeņu savākšanas sistēmas, lietus ūdens novadīšanas sistēmas, apgaismojums.
- **Nepietiekama kūrortpilsētas viesmīlības kultūra.** Publisko tualetu trūkums.
- **Sezonalitāte.** Apmeklētāju skaita krasas sezonālas svārstības.
- **Pamestās, neizmantotās ēkas (grausti) un teritorijas.** Padomju laika sanatorijas, Slokas, Ķemeru un Kūdras degradētās teritorijas, atsevišķi nepabeigti jaunie projekti negatīvi ietekmē kūrortpilsētas vizuālo tēlu un investīciju vidi.
- **Augstas nekustamā īpašuma cenas,** kas nereti kavē uzņēmumu izveidi Jūrmalā.
- **Valsts atbalsta trūkums nacionālo kūrorta vērtību saglabāšanai.**
- **Starptautisku pasākumu rīkošanai atbilstošas infrastruktūras trūkums** (konferenču zāles, ēdināšana, izklaide u.c.).



## IESPĒJAS

- Vispusīgi, radoši un dabai draudzīgā veidā **izmantot plaši pieejamos ūdeņu resursus** – īpaši līdz šim maz izmantoto Lielupi un tās ūdensmalas.
- **Attīstīt Jūrmalas ostu un ūdenssporta veidus.**
- **Izbūvēt publisko infrastruktūru** ūdeņu u.c. dabas resursu pilnvērtīgai un saudzīgai izmantošanai.
- **Atjaunot kūrorta tradīcijas**, veidot profesionālu, uz zināšanām balstītu piedāvājumu, attīstot kūrorta un viesmīlības pakalpojumus.
- **Izmantot Jūrmalas ģeogrāfisko novietojumu jaunu klientu piesaistē – starptautisko transporta mezglu tuvumu.** Starptautiskā lidosta, Rīgas pasažieru osta, Rīgas dzelzceļa stacija un Rīgas starptautiskā autoosta.
- **Izvērst uzņēmējdarbību** Jūrmalā, veidojot unikālu, uz vietējiem dziednieciskajiem resursiem un kultūrvēstures balstītu piedāvājumu.
- **Papildināt konferenču, kultūras un sporta pasākumu piedāvājumu.**
- **Attīstīt apkalpojošās sfēras uzņēmējdarbību**, kas sekmē **veselības, kultūras, atpūtas un sporta** tūrisma pakalpojumus.
- **Veidot jaunus „enkurobjektus”**, kas piesaista nozīmīgu apmeklētāju skaitu, izlīdzina sezonālās problēmas un veicina vietējo nodarbinātību.
- **Saglabāt Jūrmalas pilsētvidei raksturīgo dabas un kultūrvēstures raksturu**, veidojot universālā dizaina un veselīga dzīves veida principos balstītu pilsētas transporta sistēmu, apbūvi.
- **Sadarbībā ar apkārtnē pašvaldībām piedalīties jaunu uzņēmējdarbības ideju attīstībā, teritorijas piedāvāšanā (pozicionēšanā).**
- **Radīt jaunus, unikālus un daudzveidīgus tūrisma produktus** (t.sk. Ķemeru nacionālā parka teritorijas vērtības un iespējas piedāvājuma dažādošanā).
- **Paaugstināt administrācijas efektivitāti**, veicot Jūrmalas mārketinga, Latvijas kūrorta mārketinga, izglītojošo, kontaktus veidojošo un virzošo darbību, uzlabojot e- pārvaldi un sadarībā ar privāto un nevalstisko sektoru piedaloties kūrortvides sakārtošanā.
- **Plaši iesaistīt sabiedrību un pilsētu plānot atbildīgi.**
- **Attīstīt publisko-privāto partnerību** infrastruktūras objektu apsaimniekošanā un kopīgu pakalpojumu sniegšanā.



## ...SVID analīze

### DRAUDI

- **Neapsaimniekoto īpašumu (graustu) īpatsvara palielināšanās** līdzekļu trūkuma dēļ (t.sk. jaunajos projektos, kultūrvēsturiskajā apbūvē). Pilsētas apbūves kvalitātes pasliktināšanās un unikālās pilsētvides zaudēšana.
- **Tūristu intereses mazināšanās** tūrisma piedāvājumam paliekot vienveidīgam, ekonomisko aktivitāšu samazināšanās.
- **Kūrorta infrastruktūras turpmāka nolietošana** un nacionālo vērtību zaudēšana (neapsaimniekoti minerālūdens urbumi, dūņu izmantošanas tehnoloģijas), pilsētas ekonomikas stagnēšana.
- **Daudzdzīvokļu dzīvojamo māju celtniecība kūrorta funkciju attīstībai izdevīgās teritorijās** starp dzelzceļu un jūru.
- **Starptautiskās atpazīstamības un ārvalstu tūristu zaudēšana.**
- **Vides un dabas resursu noplicināšana.**
- **Krastu erozijas procesu turpināšanās.**
- **Jūrmalas pārveidošanās par „guļamrajonu”, publiskās un sociālās infrastruktūras un pakalpojumu kvalitātes zaudēšana.**
- **Nodarbinātības iespēju un darbaspēka kvalitātes pazemināšanās.** Unikālo priekšrocību zaudēšana. Pakalpojumu un darba tirgus pārvirzīšanās uz Rīgu.
- **Sociālo problēmu palielināšanās atsevišķās teritorijās,** īpaši Kauguros, Slokā, Ķemeros.
- **Iedzīvotāju skaita samazināšanās.**
- **Pilsētas inženierinfrastruktūras fiziskā nolietošana, sabrukšana.**
- **Piesārņojuma līmeņa paaugstināšanās.**
- **Pašvaldības budžeta un administratīvās kapacitātes samazināšanās.**



## stratēģijas struktūra

Jūrmalas attīstības stratēģija nosaka attīstības vīziju, stratēģiskos mērķus, ilgtermiņa attīstības prioritātes, pasākumu kopumus un telpiskās attīstības perspektīvu.

**Vīzija** – tā ir vēlamā situācija, kas jāsasniedz 2030. gadā.

**Stratēģiskie mērķi** – balstīti vīzijā un veicina vīzijas sasniegšanu. Tie ir noteikti skaidri un izmērāmi tā, lai ir iespējams vērtēt virzību uz stratēģiskajiem mērķiem konkrētā laika periodā.

Lai efektīvāk organizētu darbību un koncentrētu uzmanību stratēģisko mērķu sasniegšanai, ir noteiktas **prioritātes**. Trīs izvēlētās prioritātes – „Jūrmalnieks”, „Kūrortpilsēta” un „Daudzveidīga uzņēmējdarbība” ir šodienas prioritātes, kas vislabāk atbalsta un papildina darbības tuvinot tās mērķim.

„**Jūrmalnieks**” – tā ir dabiska un saprotama katras pašvaldības izvēle (cilvēks uzmanības centrā).

„**Kūrortpilsēta**” – tas ir Jūrmalas tradīciju turpinājums jaunā līmenī.

„**Daudzveidīga uzņēmējdarbība**” ir solis tālāk aiz ierastā „Saule, jūra un smiltis” piedāvājuma.

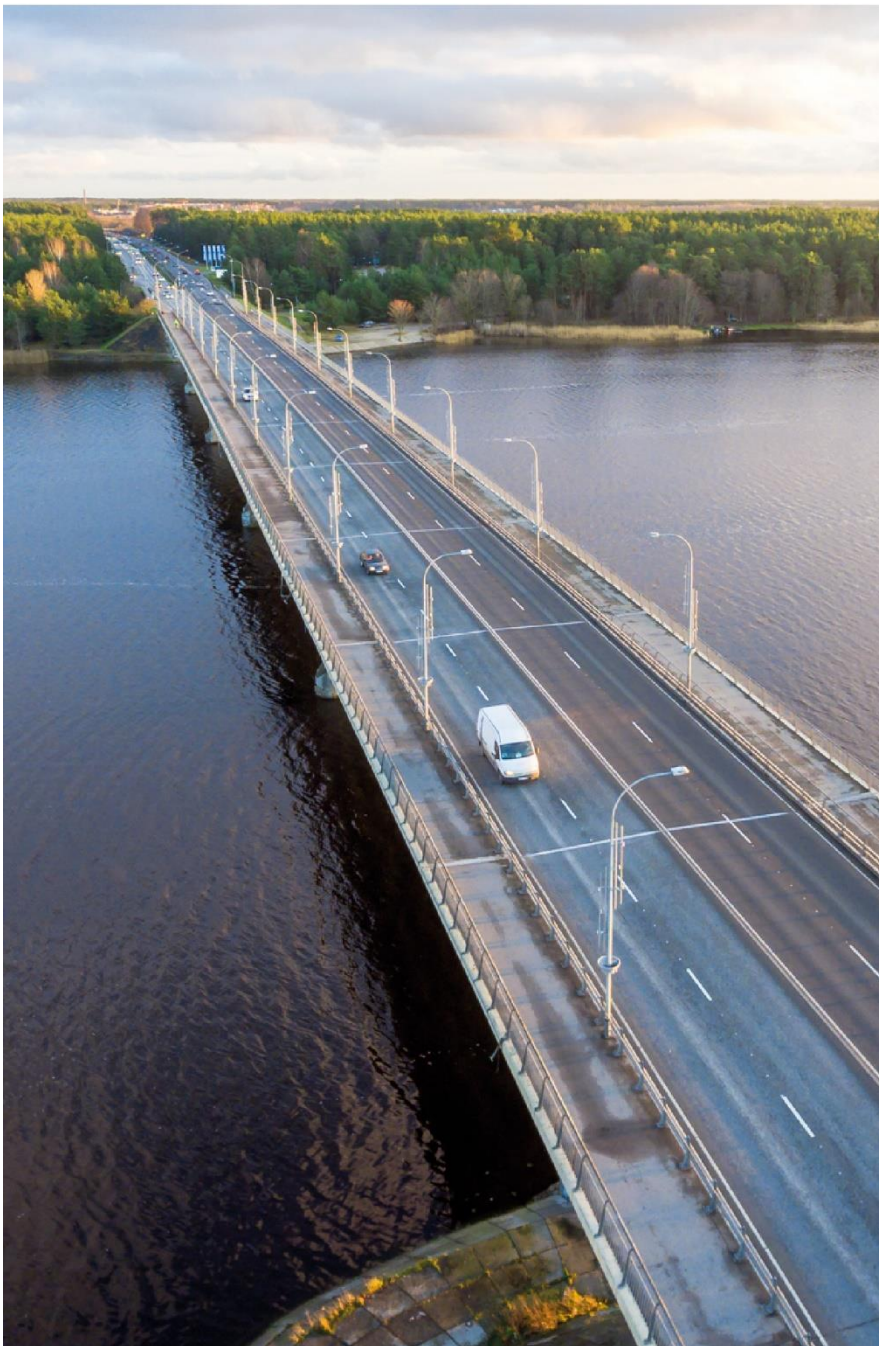
Katra prioritāte ietver **pasākumu kopumu** – kompleksus dažādas detalizācijas **pasākumus, apvienotus mērķa sasniegšanai**, kas izteikti uzdevumu, domes ikdienas rīcību, projektu, attīstības programmu, investīciju projektu u.c. veidā. Šāda pieeja pasākumu apvienošanā ļauj būt elastīgiem un gudriem lēmumu pieņemšanā, mainīt atsevišķus pasākumus, nemainot galveno mērķi. Izvēles starp pasākumiem var nākties pielietot gadījumos, kad, piemēram, nav pieejams konkrēts finansējums, bet var atrast veidu, kā veikt citas darbības, lai sasniegtu mērķi.

Pasākumus iekļaut vidējā termiņa plānošanas dokumentā – attīstības programmas rīcības plānā un pārskata to katru gadu. Tas dod iespēju izsvērt, vai turpināt, vai izvēlēties citu paņēmieni, vai vispār pārskatīt konkrētā pasākuma lietderību un to mainīt, nezaudējot stratēģisko virzību un prioritātes (atšķirībā no tradicionālās attīstības plānošanas pieejas, kad uzstāda ilgtermiņa un vidēja termiņa mērķus ātri mainīgā pasaulē). Pasākumu kopums ir pamats investīciju plāna izveidei.

**Telpiskās attīstības perspektīva** – nosaka pilsētas attīstības stratēģijai atbilstošu pilsētas telpisko struktūru un pasākumu kopumu teritoriālo piesaisti.

**Ieviešanas uzraudzību** nosaka nepieciešamība fiksēt virzību mērķu sasniegšanā. To apliecina gan statistikas rādītāji, gan cilvēku attieksme pret izmaiņām, tādēļ izvēlēta viegli vadāma un ērta pieeja viedokļu apkopošanai. Pasākumu ieviešanu fiksē ar faktu, vai tas ir noticis/paveikts.





## vīzija – Jūrmala 2030

### Jūrmalnieki

Jūrmalu veido tās iedzīvotāji, kuriem pilsēta ir mājas, darbs un jaukas brīvdienas. Ikviens jūrmalnieks sajūt un apzinās savu piederību pilsētai. Nevienam nav šaubu par to, ka viņš dzīvo vislabākajā vietā pasaulē.

### Biznesa kontaktu veidošanas un tikšanās vieta

Izmantojot atpazīstamību starptautiskā mērogā, Jūrmala kalpo par pievilcības punktu Latvijai. Jūrmala ir biznesa kontaktu veidošanas un tikšanās vieta Baltijā.

### Jūrmalas starptautiskā konkurētspēja

Veselības tūrisma pakalpojumi, kultūras programmas u.c. aktivitātes piesaista tūristus no Igaunijas, Lietuvas, Skandināvijas valstīm, Rietumeiropas. Jūrmala dod ieguldījumu visas valsts tūrisma nozares veidotajā valsts IKP, Latvijas tūrisma tirgus paplašināšanā.

### Jūrmala–Rīga–Jelgava

Jūrmala kopā ar Rīgu un Jelgavu veido unikālu Eiropas līmeņa konkurētspējīgu teritoriju ar lielu ekonomiskās attīstības potenciālu (kūrorts-galvaspilsēta-rūpniecība)



## Kūrorts / Tūrisms

2030. gadā Jūrmala ir **starptautiski pazīstams moderns piekrastes kūrorts un populārākā kūrortpilsēta Baltijas jūras reģionā.**

Pilsētā ir veiksmīgi apvienota vietējo bagāto **dabas resursu** (mežu, plašās pludmales, minerālūdens un dziedniecisko dūņu, piejūras klimata) saudzīga izmantošana, **kultūrvēsturiskā mantojuma** saglabāšana un **ekonomisko labumu gūšana** no kūrorta, sporta, veselības, kultūras un konferenču tūrisma pakalpojumiem.

Jūrmalas piedāvājums ir daudzveidīgs – no kūrorta sanatorijām, SPA centriem, tūristu mītnēm, starptautiskiem kultūras, sporta un izklaides pasākumiem līdz dabas un aktīvajam tūrismam, ko nodrošina dabas kapitāla saudzīga izmantošana un pareiza apsaimniekošana.

Jūrmala kļuvusi par Latvijas galveno centru kūrortu resursu pētniecībā, jaunu tehnoloģiju un inovatīvu pakalpojumu izstrādē kopā ar uzņēmējiem, izglītošanā un pieredzes apmaiņā par dabisko dziedniecisko līdzekļu (dūņas, minerālūdens u.c.) izmantošanu medicīnā, kosmētikas ražošanā un citās tautsaimniecības nozarēs, kā arī par centru dabisko resursu apsaimniekošanā, atjaunošanā un saglabāšanā.

Konferenču objekti, pētniecības, kultūras, sporta, aktīvās atpūtas un apmācību programmu un pasākumu objekti strādā **visu gadu**, un pilsētas ekonomika nav atkarīga tikai no vasaras sezonas un klimatiskajiem apstākļiem.

Pilsētas **publiskā telpa veido kūrortpilsētas tēlu** – veicina veselīgu un aktīvu dzīves veidu, pastaigas, peldēšanu, sportošanu. Publiskajā telpā dabiski iekļaujas ūdensmalas un ūdeņi – Lielupe, osta un jūra, dažādu ūdenssporta un ūdens atpūtas veidu infrastruktūra un pastaigu promenādes, kas savienojas ar pilsētas parkiem, mežiem un Ķemeru nacionālo parku. Jūrmalā atrodas Latvijas galvenā gājēju iela – Jomas iela.

**Pašvaldība, tās iedzīvotāji un uzņēmēji** piedalās procesos, kas saistīti ar kūrortpilsētas attīstību, inovatīvu pakalpojumu piedāvāšanu, veselīga dzīvesveida popularizēšanu, veselības aprūpi, kultūras menedžmentu, mārketingu, ilgtspējīgiem pilsētplānošanas un pilsētvides dizaina risinājumiem.



## stratēģiskie mērķi

### 1. Starptautiski pazīstams, moderns piekrastes kūrorts un populārākā kūrortpilsēta Baltijas jūras reģionā

Kūrortpilsētas piedāvājuma radīšanā tiek izmantotas unikālās Jūrmalas vērtības – dabas teritorijas, ūdeņi, pludmale, arhitektūras vērtības, pilsētbūvnieciskie ansambļi, kultūras piedāvājums un Jūrmalas vārda atpazīstamība. Pilsētas ģeogrāfiskais novietojums ļauj Jūrmalā attīstīt plaša spektra piedāvājumu dažādām interešu grupām, tostarp attīstīt kūrortu Ķemeru un Jaunķemeru.

Veicot ieguldījumus publiski pieejamas infrastruktūras pilnveidē, saimnieciskās darbības sekmēšanā un jaunu darba vietu radīšanā, ir veicināta Ķemeru vēsturiskā kūrorta teritorijas attīstība. Daudzfunkcionālais dabas tūrisma centra un mežaparka labiekārtojuma koncepts, izmantojot inovatīvus un interaktīvus risinājumus, apmeklētājiem sniegs iespēju izglīties, izzināt dabu un kvalitatīvi pavadīt laiku. Dabas tūrisma centrs sniegs plašākas izglītības iespējas bērniem, skolēniem, skolotājiem, jauniešiem zinātniekiem, tūristiem un citiem interesentiem. Radītā infrastruktūra piedāvās gan reģionālā, gan Baltijas valstu mērogā unikālu saturu un pakalpojumus, nodrošinot iespēju piesaistīt apmeklētājus kā sezonā, tā arī nesezonā.

Mērķis Jūrmalai palīdzēs veidot no kaimiņvalstīm, Ziemeļeiropas un Austrumeiropas atšķirīgu kūrorta piedāvājumu, liks nepārtraukti salīdzināties ar citām reģiona kūrortpilsētām, sekot, kā tās sevi pozicionē tūrisma tirgū, un vēl vairāk iekļauties starptautiskajā apritē.

### 2. Austrumu un Rietumu kontaktu veidošanas un tikšanās vieta Baltijas reģionā

Starptautiski forumi, gadatirgi, izstādes, konferences, festivāli, konkursi, semināri un citi korporatīvi pasākumi un MICE – šis ir piedāvājums, ko Jūrmala attīsta, izmantojot lidostas, Rīgas tuvumu, kā arī vārda atpazīstamību. Darījumu kontaktu veidošana, zinātniskas, politiskas, izglītojošas un pieredzes apmaiņu konferences ar iespējām papildināt semināru programmas ar kūrortpilsētas piedāvājumu – tā ir iespēja piesaistīt pilsētai apmeklētājus arī ārpus vasaras sezonas.

Kontakti, iekļaušanās starptautiskajā apritē, iespējas parādīt sevi vienlaikus rosina uzņēmējdarbības vidi, kā arī tiešā veidā rada vietējo uzņēmumu ienākumus un nodarbinātību.

Šī mērķa sasniegšanai – lai Jūrmalā varētu notikt starptautiska līmeņa un liela mēroga pasākumi – galvenais priekšnoteikums ir atbilstoša infrastruktūras un piemērotu objektu celtniecība, viesmīlība un pakalpojumu kvalitāte. Nepieciešama sadarbība ar Rīgu.



### 3. Kvalitatīva dzīves un brīvdienu vieta, kultūras un sporta centrs

Ikvienas pašvaldības galvenais mērķis ir kvalitatīvas dzīves vides nodrošināšana saviem iedzīvotājiem. Iedzīvotājs ir galvenais iemesls un balsts pilsētas attīstībā. Jūrmalai kā kūrortpilsētai šis mērķis ir divkārt svarīgs, jo tūristiem un viesiem patīk pilsētas, kuras patīk tās iedzīvotājiem. Turklāt Jūrmala kalpo kā brīvdienu vieta lielai daļai Latvijas iedzīvotāju.

Mērķis ir veidot pilsētu, kas apmierina vietējo iedzīvotāju vajadzības un liek to aizvien vairāk iemīlēt – drošu un zaļu pilsētas publisko telpu, labu mājokli, tīru vidi, kvalitatīvus komunālos pakalpojumus, interesantu sabiedrisko dzīvi, daudzveidīgu un augstvērtīgu kultūras un sporta dzīvi, atbalstu izglītības un veselības aprūpes pakalpojumu pieejamībai (kas apmierina ne tikai jūrmalniekus, bet ir iekārojami apkārtējo pašvaldību iedzīvotājiem), ērtu satiksmi, savlaicīgu sociālo palīdzību, kas viss kopā rada pievilcīgu dzīves, darba un atpūtas vidi pilsētas iedzīvotājiem.

Mērķis attiecas gan uz pašvaldības pakalpojumu attīstību, gan izaicinājumu savietot vietējo iedzīvotāju, vasarnieku un tūristu intereses vienā pilsētvidē.



## prioritātes

### **Prioritāte KŪRORTS**

Kūrorts ir gan pakalpojums, gan teritorija, gan īpašā atšķirības zīme. Tā ir Jūrmalas konkurētspējas nozīmīgākā daļa. Kūrorts, t.sk. tā oficiālā statusa iegūšana, nosaka, ka Jūrmala ir kūrortpilsēta. Kūrorts rada Jūrmalas atšķirību no citām pilsētām. Atšķirību rada kūrorta teritorijas, kuru īpašo raksturu veido dabas resursi (dūņas, minerālūdens, smiltis, priežu meži, jūras gaiss un ūdens), kūrorta pakalpojumu sniedzēju puduri, kas savu piedāvājumu balsta uz zinātnieku un veselības aprūpes speciālistu pamatotiem pētījumiem un inovāciju rezultātiem.

### **Prioritāte JŪRMALNIEKS**

Jūrmalnieks veido Jūrmalas pilsētu. Iedzīvotājs–uzņēmējs–viesis. Tie visi ir jūrmalnieki.

Primāri jūrmalnieks ir pilsētas pastāvīgais iedzīvotājs, bet tikpat nozīmīgs pilsētai ir viesis un uzņēmējs, kas kādā savas dzīves posmā jūtas kā jūrmalnieks, ir atbildīgs, piederīgs un lepns par šo pilsētu.

Jūrmalas valstspilsētas pašvaldība rada apstākļus, lai palielinātos ne tikai deklarēto iedzīvotāju skaits pilsētā, bet lai ikviens gribētu būt jūrmalnieks, piederīgs pilsētai, kurā ir kvalitatīva un droša dzīves vide – vizuāli pievilcīga pilsētas publiskā telpa, dabas teritorijas, nodrošināta izglītības, kultūras un veselības pakalpojumu pieejamība, daudzveidīgs pilsētas sniegto iespēju klāsts, kopēja un individuāla dažādu sabiedrības grupu un kopienu sabiedriskā dzīve un pašizpausmes iespējas.

### **Prioritāte DAUDZVEIDĪGA UZŅĒMĒJDARBĪBA**

Daudzveidīga un aktīva darījumu vide, kas ir pamats pilsētas dzīvei darba dienās un dod iespēju jūrmalniekiem gūt ienākumus, nodrošinot sevi, savu ģimeni un pilsētu.

Daudzveidīga biznesa attīstības pamatā ir piemērotas teritorijas un darbības sfēras, kas neatstāj negatīvu ietekmi uz kūrortpilsētas attīstībai nepieciešamajiem priekšnoteikumiem (vides kvalitāti, prestižu, drošību), bet sniedz papildus pozitīvus aspektus pilsētas piedāvājumam un tēlam.

Svarīga nozīme ir pašvaldībai, atbalstot un realizējot pasākumus uz zināšanām balstītas uzņēmējdarbības attīstībai, apzinoties zināšanu un tehnoloģiju pieaugošo lomu pilsētas ekonomikas veidošanā un tās pievienoto vērtību pilsētas konkurētspējas celšanā. Inovāciju sekmēšana.

Galvenais pašvaldības uzdevums ir drošas un stabilas uzņēmējdarbības vides nodrošināšana, sniedzot skaidrus plānus par pilsētas attīstību, kas ir pamats investīciju ieguldīšanai. Investoru piesaistei Jūrmala var veidot piedāvājumu kopā ar Rīgu un Jelgavu.



## pasākumi prioritātes KŪRORTS ietvaros

**Kūrorts** – ainaviski skaista vieta, kur izvietots kūrorta komplekss un radītas iespējas daudzveidīgai atpūtai, rekreācijai, dziedniecībai un izklaidei. Kūrorts ir nodrošināts ar kūrortiestādēm un tūrisma infrastruktūru, kā arī pēc atrašanās vietas, dziednieciskām funkcijām, atpūtas veida un tūrisma sezonas tos iedala: dziednieciskie kūrorti, piejūras vai pludmales kūrorti, kalnu kūrorti, kalnu slēpošanas kūrorti, niršanas kūrorti, vasaras kūrorti, ziemas kūrorti u.c.

**Kūrortpilsētas definīcija** – pilsēta, kurā ir viena vai vairākas kūrorta teritorijas un kuras ekonomikas un kultūras pamatā ir tūrisma un viesmīlības joma, kas ietekmē pilsētvidi, infrastruktūru, pakalpojumu piedāvājumu un pilsētas sabiedrisko dzīvi.

Jūrmala pēc savas struktūras un funkcijām ir krasi atšķirīga no citām Latvijas pilsētām, tādēļ kūrorta statuss Jūrmalai nozīmē tās unikālās identitātes un ekonomiskā un kultūras pamata apliecināšanu un priekšnoteikumus attīstībai. Jūrmala jau daudzus gadus mēģina atjaunot kūrorta saimniecību, iesaistoties starptautiskajā aprītē, realizējot projektus u.tml., tomēr daudzi jautājumi atrodas valdības kompetencē. Kūrorta nozares attīstībai svarīgi jautājumi ir vairāku ministriju – Vides aizsardzības un reģionālas attīstības ministrijas, Veselības ministrijas, Labklājības ministrijas un Ekonomikas ministrijas – pārraudzībā. Iztrūkst normatīvās bāzes, lai nodrošinātu dziedniecisko dabas resursu racionālu un ilgtspējīgu apsaimniekošanu un kūrorta infrastruktūras (minerālūdens urbumu u.c.) saglabāšanu.

Kūrorta statusa iegūšana nodrošinātu tiesiskos un finanšu mehānismus, noteiktu valsts un pašvaldības kompetenci nacionālo kūrorta vērtību kompleksai saglabāšanai un izmantošanai. *(Kūrortpilsētas statuss iegūts 2013. gadā. Prioritātes KŪRORTS ietvaros šo statusu ir nozīmīgi saglabāt un attīstīt).*

Çemeru īpašā „mazpilsētas” kūrortvides gaisotne veidojas privātmāju apbūvē, kuru ieskauj plašais Çemeru nacionālais parks, „Baltās pils” jeb Çemeru viesnīcas tēls ar parku, tautumeitas formas strūklakām u.c. mazajiem arhitektūras veidojumiem, dūņu procedūrām kūrorta poliklīnikās, īpašo sēravotu aromātu gaisā, bērniem, tirgotājiem, atpūtniekiem, dārzniekiem. Kūrorta vēstures aizsākums ir Çemereros, un tieši Çemeru, pielāgojoties pasaules un laika prasībām, var kļūt par pamatu kūrorta tradīciju turpināšanai.



## ...pasākumi

Savukārt Jaunķemeros, kur koncentrēti visi kūrorta pakalpojumiem nepieciešamie dabas resursi un ir labākie mikroklimatiskie apstākļi un darbojošies uzņēmumi, nepieciešams izveidot vienu vai divus lielus kūrorta objektus, radot kūrorta pakalpojumu puduri jeb „Kluso kūrortu”. Tas skaidri pozicionētu Jūrmalu starptautiskajā tirgū, piedāvājot veselības tūrisma pakalpojumus.

24,2 km garā pludmale ir galvenā kūrortpilsētas vērtība gan pilsētas viesiem, gan iedzīvotājiem, galvenā pastaigu promenāde, satikšanās un aktivitāšu vieta. Pašlaik tā ir nepietiekami labiekārtota, nepietiekami droša un nepietiekami izmantota ūdens sportam, atpūtai un veselībai. Stratēģija paredz akcentēt pludmales izmantošanu arī kūrorta pakalpojumiem (talasoterapijai u.c.), „piepildīt” ar aktīvās atpūtas piedāvājumu, akcentēt labiekārtotos posmus pie izejām uz jūru un nodrošināt minimālo labiekārtojumu mierīgajās zonās.

Kūrorta pakalpojumi, kūrorta zinātnisko laboratoriju darbība, dūņu lauki un minerālūdens atradnes veido platformu zinātniskajiem pētījumiem Jūrmalā un Latvijā, kas ir apstājušies līdz ar kūrorta saimniecības privatizāciju 20. gadsimta beigās. Sfēra ir plaša – sākot ar dūņu resursu apsaimniekošanas tehnoloģijām, ar sērūdeņradi bagāto minerālūdeņu atradnes aizsardzības un racionālas izmantošanas nodrošināšanu un beidzot ar dziedniecisko dabas resursu ietekmi uz cilvēka organismu pētniecību.

Veicamo pasākumu kopums jāatbalsta ar atraktīviem un radošiem mārketinga un reklāmas risinājumiem. Jāizveido skaidrs un saprotams Jūrmalas tēls.

### Pasākumu kopums:

- K1. Kūrortpilsētas statusa iegūšana un nostiprināšana.**
- K2. Kūrortpilsētas mārketinga.**
- K3. Kūrorta objektu pudura izveide Jaunķemeros.**
- K4. Ķemeru kūrortvides veidošana.**
- K5. Kūrorta kompetences un inovāciju centra izveide (Daudzfunkcionāls dabas tūrisma centrs Ķemeros).**
- K6. Dabas vērtību aizsardzība, kas nodrošina kūrortvides saglabāšanu.**
- K7. Kūrorta objektu un kūrorta pakalpojumu attīstība.**
- K8. Pludmales attīstība.**



## ...pasākumu kopums

### K1 Kūrortpilsētas statusa iegūšana un nostiprināšana

- Vienotas izpratnes veidošana, kas ir Latvijas kūrorts un kāda ir kūrortpilsētu loma Latvijas ekonomikā, priekšlikumu izstrāde (VARAM, EM, VM, LM) **kūrortu tiesiskā regulējuma sakārtošanai:**
  - **Kūrorta likums vai izmaiņas Tūrisma likumā;**
  - **nacionālo interešu teritorija** Latvijas ilgtspējīgas attīstības stratēģijas 2030 Telpiskās attīstības perspektīvā kā piekrastes teritorija un kūrorta teritorija;
  - **atbalsta instrumenti:**
    - investīcijas kūrorta infrastruktūrā;
    - zinātnes programmu finansējums;
    - veselības aprūpes (rehabilitācijas) programmu turpinājums,

t.sk. izmaiņas ES struktūrfondu apguves nosacījumos, paredzot atbalsta pasākumus kurortoloģijas atbalstam, ārstniecisko dūņu ieguvei, pārstrādei un atjaunošanai, minerālūdens atradnes un ieguves vietu (urbumu) u.c. kūrorta infrastruktūras objektu apsaimniekošanai, kā arī citi pasākumi, kas nodrošina Latvijas valsts konkurētspēju.
- Jūrmalas **starptautiskā kūrorta statusa nostiprināšana:**
  - turpinot aktīvu dalību ~~Latvijas kūrortpilsētu asociācijā~~, Eiropas kūrortu asociācijā;
  - sadarbojoties ar Eiropas valstu un starptautiskajām kūrorta asociācijām.
- **Jūrmalas valstspilsētas pašvaldības vadošā loma kūrorta attīstībā Latvijā.**

Jūrmalas valstspilsētas administrācijas par tūrisma un mārketinga aktivitātēm atbildīgo struktūrvienību sistemātiska un salāgota sadarbība, informējot un sniedzot priekšlikumus kūrorta attīstībai Latvijā.





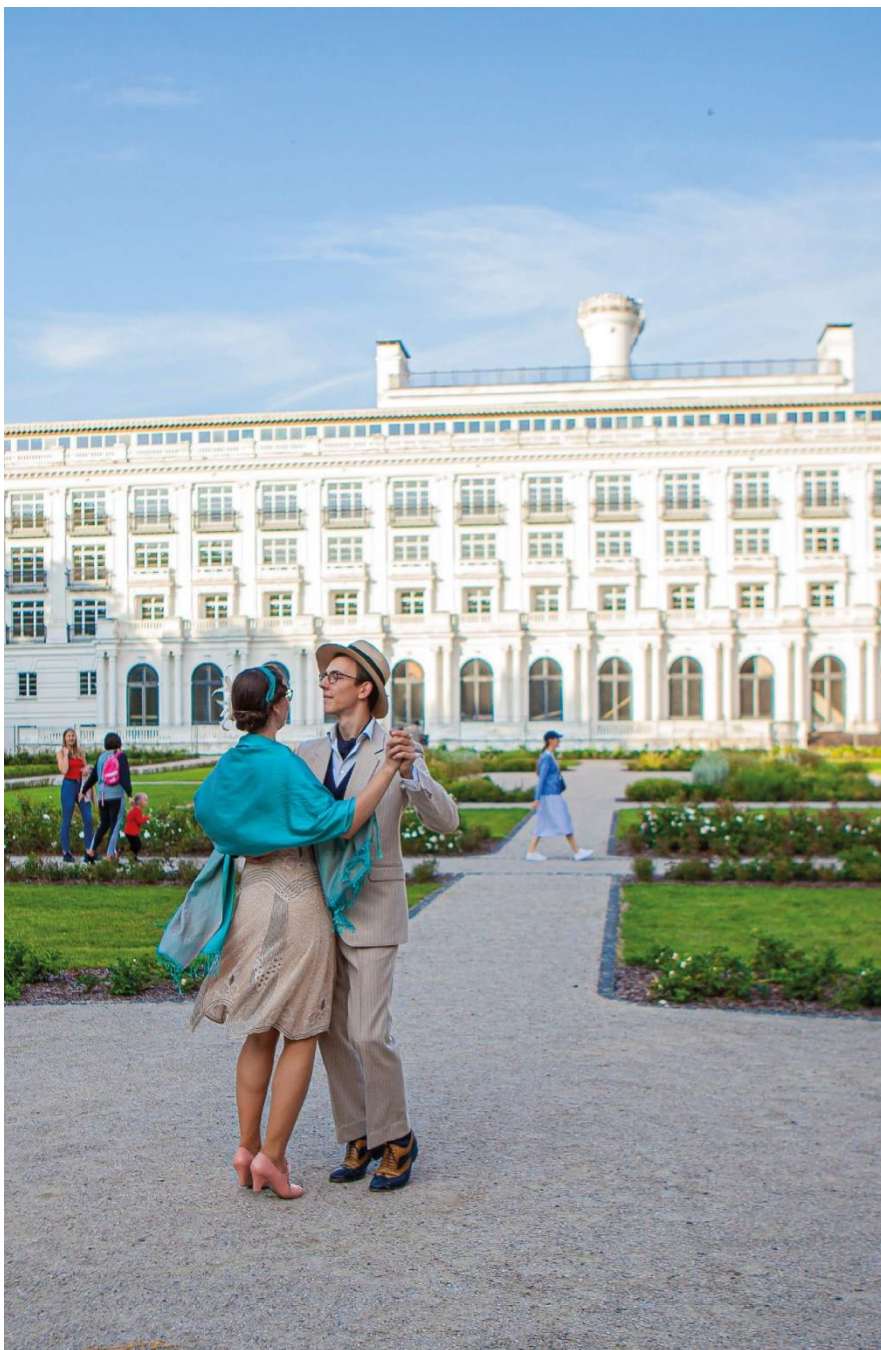
## ...pasākumu kopums

### K2 Kūrortpilsētas mārketingus

- Popularizēt Jūrmalas kā kūrortpilsētas tēlu **Latvijā un ārpus Latvijas robežām (atbilstoši mērķa tirgiem un pielāgojoties ģeopolitiskajai situācijai)**, uzsverot vēsturisko atpazīstamību, papildinot to kā daudzveidīgu un kvalitatīvu atpūtas, veselību veicinošu un starptautiskām kultūras norisēm bagātu pilsētu. Sadarbība ar Rīgas valstspilsētas pašvaldību piedāvājuma popularizēšanā.
- Radīt kūrortpilsētas tēlu **Rietumeiropā un Skandināvijā**. Jūrmalas kā augstvērtīga un moderna kūrorta zīmola veidošana un virzīšana starptautiskajā **veselības tūrisma** tirgū; sadarbība ar Rīgas valstspilsētas pašvaldību.
- Popularizēt **veselīgu dzīves veidu un dabas dziednieciskos līdzekļus kontekstā ar kūrorta sniegtajiem pakalpojumiem** – dažādas aktivitātes, kas vērstas uz Jūrmalas dabas resursu kopuma unikalitātes popularizēšanu un informēšanu par tiem.
- **Jūrmalas valstspilsētas pašvaldības** loma viesmīlīgas kūrortpilsētas tēla veidošanā, uzrunājot pazīstamākos viesnīcu zīmolus. Atraktīvas un saprotamas informācijas sniegšana oficiālajā pašvaldības tīmekļvietnē, īpašas tīmekļvietnes izveide Jūrmalas kūrortam.
- Unikāla piedāvājuma radīšana, uzsverot divu atšķirīgu kūrortu sasaisti.

### K3 Kūrorta objektu pudura izveide Jaunķemeros

- Atbalstīt **esošo un jaunu** kūrorta rehabilitācijas centru attīstību.
- Prioritāri sekmēt neizmantoto objektu un teritoriju sakārtošanu.
- Atbalstīt **jaunu** kūrorta objektu būvniecību, kas nodrošinās nozares konkurētspēju starptautiskajā tirgū.
- Labiekārtot **pludmali** un radīt jaunus kūrorta pakalpojumus, izmantojot pludmales un jūras tuvuma priekšrocības.
- Izmantot **Ķemeru nacionālā parka teritorijas** piedāvājumu, iesaistot to īpašu kūrorta produktu radīšanā un nacionālā parka pozicionēšanā tirgū.
- **Pašvaldības atbalsta politika** (nekustamais īpašums, nodokļi, informācija u.c.), lai nodrošinātu **investoru interesi** par ieguldījumiem Jaunķemeru kūrorta objektu pudura izveidē.

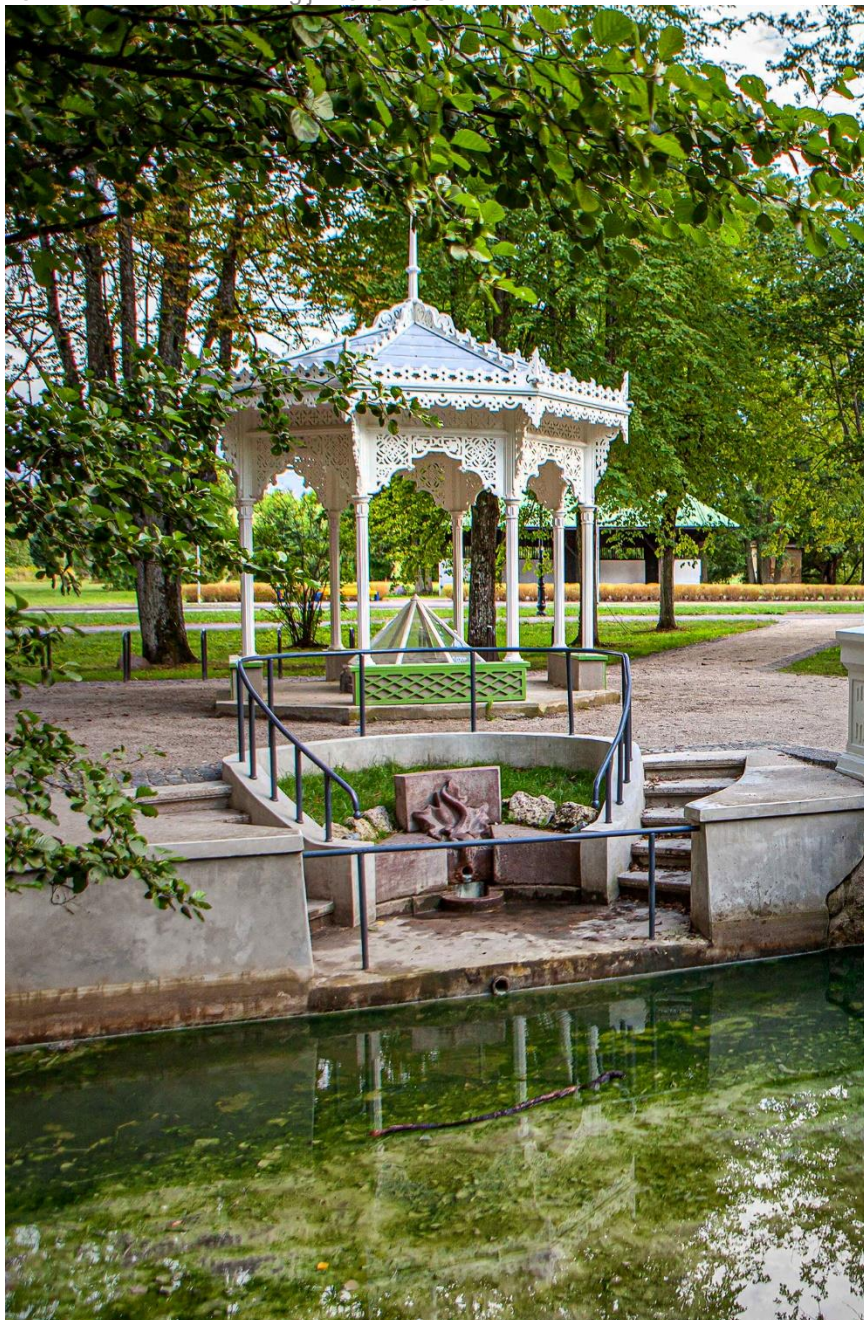


## ...pasākumu kopums

- **Atbalstīt kūrorta uzņēmēju iniciatīvas veidot Māsterplāna (lokālplānojuma) un rīcības programmas.**
- **Ierobežot dzīvojamo apbūvi un pakalpojumu veidus, kas traucē „Klusā kūrorta” teritorijas attīstībai.**

### **K4** **Çemeru kūrortvides veidošana**

- **Sekmēt Çemeru viesnīcas darbības uzsākšanu.**
- **Uzturēt un pārbūvēt Çemeru kūrorta parku un citas publiskās teritorijas.**
- **Meklēt risinājumus neizmantoto un pilsētas vidi degradējošo objektu turpmākajai attīstībai – sadarbībā ar valdību un privātiem investoriem.**
- **Kopā ar Çemeru nacionālā parka administrāciju realizēt ar sērūdeņradi bagāto sulfīdu minerālūdeņu un dūņu resursu apsaimniekošanas programmas.**



## ...pasākumu kopums

### **K5** Kūrorta kompetences un inovāciju centra izveide (Daudzfunkcionāls dabas tūrisma centrs Ķemerros)

- Kūrorta kompetences un inovāciju centra izveidošana, kas kļūtu par zinātnisko bāzi kūrorta nozarei Latvijā, veiktu izpēti, virzītu metodisko darbu, aprobētu tehnoloģijas, ieviestu demonstrācijas projektus. **Daudzfunkcionāla dabas tūrisma Centra izveide un attīstība Ķemerros.**
- Iniciēt augstākajām izglītības iestādēm, veidot kūrorta nozares attīstībai nepieciešamās **izglītības programmas** – rehabilitācija, kurortoloģija, kūrortu vadība.
- Organizēt starptautiskas konferences, veicinot pieredzes apmaiņu **kurortoloģijā.**

### **K6** Dabas vērtību aizsardzība, kas nodrošina kūrortvides saglabāšanu

- Nesadrumstalot lielos **mežu** masīvus.
- Nelielo dabas struktūru izmantošana kūrortpilsētas tēla veidošanai.
- Aizsargāt ārstniecisko minerālūdeņu un dūņu atradnes, nodrošināt šo resursu saudzīgu un ilgtspējīgu apsaimniekošanu.
- Nodrošināt pašvaldības īpašumā esošo **minerālūdens** urbumu aizsardzību tā kvalitātes saglabāšanai.
- **Kāpu ekosistēmas** saglabāšana.
- Nodrošināt **vides kvalitāti** – virszemes un pazemes ūdeņu, gaisa, augsnes, trokšņu līmeņa u.c. vides aizsardzības aspektus.



## K7 Kūrorta objektu un kūrorta pakalpojumu attīstība

- Radīt priekšnoteikumus **daudzveidīgu pakalpojumu attīstībai** pilsētas teritorijā, atjaunojot un izbūvējot kūrorta objektus un nepieciešamo infrastruktūru – peldiestādes, kūrortpoliklīnikas, veselīgas ēdināšanas iestādes, kempingu teritorijas u.c.
- Veicināt SPA viesnīcu pakalpojumu dažādošanu, izmantojot unikālos Jūrmalas dabas dziednieciskos līdzekļus.
- Veicināt Jūrmalas ārstniecisko dabas līdzekļu preču zīmes attīstību – ar sērūdeņradi bagātie ārstnieciskie minerālūdeņi, dūņas, to publiskās pieejas vietas minerālūdens strūklaka “Tautu deja”, sēravots Ķirzaciņa u.c.
- Veicināt kūrorta pakalpojumu sniedzēju **profesionālo izaugsmi**, izveidojot Latvijas kūrortu profesionālo organizāciju, sadarbības veicināšanai atbalstot kopīgu projektu īstenošanu ar citiem Latvijas potenciālajiem kūrortiem un kūrorta pakalpojumu sniedzējiem.

## K8 Pludmales attīstība un promenādes izveide

- **Labiekārtot pludmales** teritoriju, ņemot vērā dažādās apmeklētāju intereses un sezonas.
- Attīstīt **videi draudzīgu kāpu promenādi**.
- **Dažādot pludmales tuvumā esošo viesnīcu pakalpojumu piedāvājumu**.
- **Pludmales piedāvājums** – kultūras piedāvājuma attīstība jaunās un kultūrai netipiskās vietās.
- Nodrošināt vispārpieņemtus pludmales labiekārtojuma **standartus** – labierīcības, dušas, ģērbtuves, bērnu laukumus u.c.
- Sporta centra izveide pludmales sporta veidiem.
- **Ziemas sporta** veidu attīstīšana pludmalē.



## pasākumi prioritātes JŪRMALNIEKS ietvaros

Dabas teritorijām un pilsētas publiskajām teritorijām jābūt pieejamām, to infrastruktūrai jābūt veidotai tā, lai tās būtu pieejamas un izmantojamas visām iedzīvotāju grupām un pilsētas viesiem (universālā dizaina pamatprincipi), nodrošinot pielietojamību ar arhitektūras formu, materiālu un atsevišķos gadījumos arī ar informācijas palīdzību.

Pilsētas iedzīvotājiem un pilsētas viesiem drošību sniedz vairāki faktori – orientēšanās ērtums publiskajā telpā, informācijas pieejamība, pakalpojumu saņemšanas un norēķinu kvalitāte, viesmīlība, drošība, pārvietojoties ar automašīnu, vilcienu, kājām vai velosipēdu, fiziskā aizsardzība pret zādzībām u.c. noziegumiem un operatīvo dienestu reaģēšanas ātrums riska situācijās.

Mājokļu attīstība notiek pateicoties Rīgas tuvumam, jūras piekrastei un ekskluzīvas dzīvesvietas tēlam. Jūrmalā vēl aizvien izdalāmas trīs galvenās dzīvojamās zonas:

- „pirmā līnija” pie jūras (arī pie Lielupes) un citas ekskluzīvās privātmāju apbūves teritorijas;
- izkliedētas privātmāju un vasarnīcu apbūves teritorijas;
- daudzstāvu urbanizētās vietas (galvenokārt Kauguri).

Nepieciešams izvērtēt pašvaldības mājokļa politiku, veidojot pieejamus mājokļus, ilgtspējīgus dzīvošanas modeļus apkaimēs un atvieglojot ilgtspējīgu risinājumu ieviešanu. Būtu vērtīgi veikt mājokļu atjaunošanas un siltumefektivitātes pasākumu ieviešanas programmu, kas ietver visu daudzdzīvokļu māju novērtējumu un energoauditu, remontu un atjaunošanas būvprojektu izstrādi, remontus un energotaupīšanas pasākumu ieviešanu, māju iekšpagalmu labiekārtošanu. Kopumā Jūrmalā būtu nepieciešams remontēt un labiekārtot vismaz 300 daudzdzīvokļu mājas.

Centralizētas ūdensapgādes, notekūdeņu savākšanas un siltumapgādes tīklu izbūvi un apsaimniekošanu apgrūtina pilsētas izstieptā teritorija – nepieciešamas lielākas investīcijas salīdzinājumā ar kompaktām apbūves teritorijām. Šie faktori ietekmē arī energoapgādes un gāzes apgādes tīklu attīstību.



## ...pasākumi

Jūrmalas valstspilsētā uzsākti nozīmīgi ūdenssaimniecības projekti, piesaistot Eiropas Kohēzijas fonda finansējumu. Nepieciešams pabeigt ūdenssaimniecības projekta II-IV kārtu, kā arī nākotnē, sadarbībā ar privāto sektoru, plānot nākamās kārtas, kas aptvertu privātmāju un vasarnīcu rajonus, kuri nav iekļauti līdzšinējos projektos.

Stratēģijā noteikts pasākumu kopums, lai, izmantojot teritorijas dabas apstākļus, pašvaldības budžeta iespējas un vēsturiski izveidoto veselības aprūpes un medicīnas rehabilitācijas iestāžu infrastruktūru, papildus pašvaldības funkciju izpildei, radītu Jūrmalas priekšrocības veselības un sociālo pakalpojumu jomā, uzlabotu pakalpojumu pieejamību, kā arī piesaistītu pakalpojumu sniedzējus un saņēmējus no apkārtējā reģiona, arī Rīgas.

Jūrmalas kā kūrortpilsētas mērķos labi iederas veselības nozares attīstība. Uz iedzīvotāju veselību vērstajos pasākumos iekļaujas publiskās telpas, sporta, aktīvās atpūtas iespēju, izglītošanas, kultūras, integrētas pilsētas transporta sistēmas pasākumi.

Pilsētas izstieptā forma nosaka to, ka kultūras un sporta infrastruktūra izretināta lielcentros un vietējos pakalpojumu centros – Lielupē, Majoros, Mellužos, Kauguros un citur. Tas vienlaicīgi gan apgrūtina pakalpojumu sniegšanas iespējas, gan rada pamatu daudzveidīgam piedāvājumam (kas, pateicoties biežajiem elektrovilcienu reisiem, ir ērti sasniedzams gan no citām Jūrmalas apkaimēm, gan Rīgas un Tukuma).

Profesionāli augstvērtīgi kultūras un sporta pasākumi veido pilsētas prestižu. Kultūras un sporta menedžmenta rezultātā jāpalielina kultūras, sporta un izklaides notikumu skaits, kas vairotu Jūrmalas popularitāti ārzemēs. Nacionālās kultūras, tautas un vietējo tradīciju attīstība, aktīva popularizēšana veicina lielāku pilsētas viesu interesi un izpratni par Jūrmalas kultūrvidi. Sabiedrisko dzīvi jāveido plašu – dažādām sabiedrības grupām saistošu, nevalstisko organizāciju un iedzīvotāju grupu aktivitātēm bagātu. Tam nepieciešamas izstāžu, kultūras, sporta zāles un nami, sporta laukumi, sabiedrisko aktivitāšu centri, tirgus vietas un publiskie parki.

Nepieciešams kopējā darbībā sasaistīt izglītības iestādes un uzņēmumus, lai regulāri aktualizētu darba tirgus vajadzības. Jūrmalas izglītības pakalpojumu piedāvājuma konkurētspēja balstās pilsētas priekšrocībās – jomās, kas attīstās kopā ar kūrorta piedāvājumu, dziedniecisko resursu apsaimniekošanu un tradicionāli ar Jūrmalu saistītās profesionālās izglītības iekļaušanu vietējās sabiedriskajās norisēs un pilsētas starptautiskajās aktivitātēs.



## ...pasākumi

Jūrmalā iespējams sniegt tādas zināšanas, kādas nav citviet Latvijā – viesmīlības, kūrorta resursu apsaimniekošanas, veselības veicināšanas, atpūtas un publiskās telpas organizēšanas zināšanas. Tam pamatā ir izveidotā tūrisma un kūrorta infrastruktūra, esošās izglītības iestādes, Bulduru dārzkopības vidusskola, sanatorijas, Latvijas Kristīgā akadēmija un LU P. Stradiņa koledža, kā arī jāveido jaunas, ar kūrorta specialitāti saistītas programmas pie esošajām izglītības iestādēm. Studentu dzīve ienes savu artavu pilsētā. Esošās veselības un tūristu izmitināšanas iestādes nodrošina prakses iespējas.

Jaunu tehnoloģiju apguve dziedniecisko resursu apsaimniekošanā ir pamats speciālas zinātniskas un mācību programmas atvēršanai, t.sk. jaunu kūrorta, viesmīlības un tūrisma programmu.

### Pasākumu kopums:

- J1. Integrētas pilsētas transporta sistēmas izveide.**
- J2. Jauna tilta būvniecība pār Lielupi.**
- J3. Tranzīta samazināšana caur pilsētu.**
- J4. Publiskās telpas izcilība.**
- J5. Droša pilsēta.**
- J6. Labs mājoklis.**
- J7. Inženiertehniskās apgādes un infrastruktūras uzlabošana.**
- J8. Iedzīvotāju veselība.**
- J9. Aktīva sabiedriskā dzīve.**
- J10. Sociāli drošas vides nodrošināšana.**
- J11. Izglītības pakalpojumu konkurētspējas paaugstināšana.**
- J12. Dzīves vides un uzņēmējdarbības vides uzlabošana Ķemerros.**
- J13. Pilsētvides uzlabošana Kauguros un Slokā.**
- J14. Sabiedrības līdzdalības uzlabošana pilsētas dzīves veidošanā un efektīvai pilsētas pārvaldei.**
- J15. Jūrmalnieka piederības sajūtas veidošana.**



## ...pasākumu kopums

### J1 Integrētas pilsētas transporta sistēmas izveide

- **Autobusu maršruti.** Regulāra un bieža sabiedriskā autotransporta (autobusu, mikroautobusu) satiksme, kas sasaista vilcienu ar Buļļucienu, Kaugurcienu, Ķemeriem, Kūdru, Jaunķemeriem, Valteriem, Krastcienu.
- **Pilsētas velo infrastruktūra.** Plaša velo infrastruktūra pilsētā, kas ietver velosipēdu nomu dzelzceļa stacijās, pludmales tuvumā, kūrorta objektos, kā arī velojoslu un veloceliņu tīkla izveidi.
- **Autostāvvietas.** Auto novietņu laukumu un joslu izbūve, rekonstruējot esošās ielas saskaņā ar auto apstāšanās un auto novietošanas koncepciju – pie Lielupes pietātnu un ielu savstarpīgiem savienojumiem.
- **Ielu tīkla attīstība.** Jaunu ielu izbūve, ielu seguma rekonstrukcija un atjaunošana.
- **Dzelzceļa satiksmes iekļaušana pilsētas transporta sistēmā.** Pilsētas iedzīvotājiem sniegta iespēja bezmaksas braucienam Jūrmala-Rīga-Jūrmala. Dzelzceļa staciju attīstīšana kā primāro pakalpojumu saņemšanas vietu. Dzelzceļa staciju potenciāla izvērtēšana un pakalpojumu nodrošināšana atbilstoši to novietojumam un apkalpošanas areālam. Autotransporta un velotransporta organizēšana saistībā ar dzelzceļa satiksmi („park and ride” sistēmas attīstīšana pie stacijām).
- **Jomas iela – Latvijas galvenā gājēju iela.** Pasākumu komplekss Jūrmalas kūrortpilsētas statusa popularizēšanai.
- **Transporta savienojumu attīstīšana ar starptautisko lidostu „Rīga”** sadarbībā ar Rīgas un Mārupes pašvaldībām.
- **Videi draudzīgas transporta sistēmas ieviešana.**
- **Mikromobilitātes punktu izveide un pilnveide.**

### J2 Jauna tilta būvniecība pār Lielupi

- **Priekšizpēte, zemju rezervācija tilta un savienojumu ar maģistrālajām ielām izbūvei.**
- **Tilta projektēšana un izbūve.**
- **Transporta savienojumu projektēšana un izbūve ar maģistrālajām ielām.**
- **Tiltam piegulošo Jaundubultu teritoriju attīstības veicinošu priekšnosacījumu izveide** (teritorijas plānojumā, pašvaldības nodokļu politikā).





## ...pasākumu kopums

### J3 Tranzīta samazināšana caur pilsētu

- Slokas savienojuma un Kauguru apvedceļa izbūve.
- Īpašā režīma zonas darbības nodrošināšana (kontrolpunktu darbības uzlabošana, zīmes un informatīvā vide).
- Satiksmes nomierināšanas pasākumi Dubultu-Majoru posmā, lai uzlabotu gājēju un velobraucēju drošību.
- Dzelzceļa lomas uzsvēršana Jūrmalas pilsētas sasniedzamībai.
- Sadarbībā ar koncernu „Latvijas dzelzceļš” rast risinājumu Jūrmalas valstspilsētas teritorijā dzelzceļa līnijas Rīga-Tukums II izmantošanai tikai pasažieru pārvadājumiem.

### J4 Publiskās telpas izcilība

- Pilsētas parku labiekārtošana. Veidojams pilsētas parku, ielu, laukumu un celiņu tīkls, kas ērti izmantojams, lai pārvietotos pilsētā ikdienas darba, sadzīves vai aktīvās atpūtas nolūkā, tādējādi kļūstot par iedzīvotāju veselības faktoru.
- Pludmales rekreatīvo resursu saglabāšana.
- Pilsētas publiskās telpas papildīšana ar augstvērtīgiem mākslas darbiem – monumentālā un dekoratīvā tēlniecība, glezniecība, unikālais dizains.
- Pilsētvides informatīvās telpas uzlabošana. Jūrmalas robežzīmju izgatavošana un uzstādīšana, lai informētu par īpašā režīma zonu. Informatīvo norāžu uzstādīšana, lai informētu par objektiem un pakalpojumiem. Zīmes svešvalodās.
- Dzelzceļa staciju potenciāla izvērtēšana un pakalpojumu nodrošināšana atbilstoši to novietojumam un apkalpošanas areālam.
- Pilsētībūvniecības pieminekļu un kultūrvēsturiskās apbūves saglabāšana. Pašvaldības aizdevumu līdzekļu fonda izveide kultūrvēsturiskā mantojuma atjaunošanai, kas ļautu atjaunot vēsturisko apbūvi, kura atrodas privātpersonu īpašumā. Prioritāri – „graustu” sakārtošanai pilsētībūvniecības pieminekļu teritorijās. Kultūrvēsturiskā centra izveidošana, sekmējot sabiedrības izglītošanu, kultūras mantojuma saglabāšanas un aizsardzības darba plānošanu un īstenošanu.



## ...pasākumu kopums

- **Universālā dizaina nodrošināšana pilsētas vidē.** Pilsēta ir jārada pieejama jebkurai cilvēkam jebkurā dzīves situācijā – ejot pa ielu, atpūšoties un strādājot. Universālā dizaina principi jāievēro gan pilsētas plānošanā, gan arhitektūrā.
- **Slēgtās sporta manēžas attīstība Slokā.**

### J5 Droša pilsēta

- **Publiskās telpas apgaismojuma uzlabošana.** Ielu, ceļu, parku, pilsētas apstādījumu u.c. publisko teritoriju apgaismojuma pārbūve/atjaunošana un tīklu paplašināšana.
- **Drošības dienestu darbinieku kvalifikācijas paaugstināšana darbībai kūrortpilsētā.**
- **Glābšanas dienestu infrastruktūras nodrošinājums** atbilstoši sporta, tūrisma un atpūtas nozares drošības nodrošināšanas prasībām.
- **Satiksmes drošības pasākumi.** Luksofori, gājēju pāreju labiekārtošana, velobraucēju drošība u.c.
- **Ugunsdrošības vides uzlabošana.**
- **Drošība uz ūdens** (ūdens policija).

### J6 Labs mājoklis

- **Pašvaldības palīdzības sniegšana dzīvojamā fonda remontam,** ēku energoefektivitātes paaugstināšanas projektiem (galvojumi/atbalsta projekti).
- Pašvaldības daudzstāvu dzīvojamo namu **apsaimniekošanas veicināšana, nododot tos dzīvokļu īpašnieku pārziņā.**
- **Iedzīvotāju izglītošana mājokļu apsaimniekošanas jautājumos.**
- Metodiski virzīt un investēt **jaunu pašvaldības daudzdzīvokļu māju un inženierinfrastruktūras būvniecībā,** veidojot atbilstoši pieprasījumam un iedzīvotāju ekonomiskajām iespējām pieejamus mājokļus.
- **Pašvaldības dzīvojamā fonda remonta veicināšana.**
- Daudzdzīvokļu māju **iekšpagalmu** (rotaļlaukumi, soliņi, atkritumu urnas u.t.t.) labiekārtošana.

Jūrmalas iedzīvotāju **mājokļa aizsardzības fonds** NĪN atlaizu politikas realizācijai.



## ...pasākumu kopums

### J7 Inženiertehniskās apgādes un infrastruktūras uzlabošana

- Realizēt Jūrmalas ~~ūdenssaimniecības attīstības projekta~~ II kārtu. Realizēt Jūrmalas ūdenssaimniecības attīstības projektus.
- Izbūvēt ūdensvadu un sadzīves kanalizāciju teritorijās, kuras neaptver ūdenssaimniecības projekts (**paplašināt teritorijas, kurās ir nodrošināts kvalitatīvs dzeramais ūdens, notekūdeņu savākšana un attīrīšana**).
- Veikt siltumražotāju **energoefektivitātes uzlabošanu**. Uzlabot siltumapgādes sistēmu un tās apsaimniekošanu.
- Veikt **lietus ūdens kanalizācijas** sistēmas tehniskā stāvokļa vērtēšanu un tematiskā plānojuma izstrādi, atjaunot un uzturēt **meliorācijas** sistēmas.

### J8 Iedzīvotāju veselība

- Veselības aprūpes pakalpojumu sniedzēju **infrastruktūras uzlabošana**. Veselības aprūpes iestāžu pieejamības uzlabošana jāsaka kopā ar pieejamības uzlabošanu citās sociālās jomas pakalpojumu iestādēs un publiskajās ēkās. Izstrādāt veselības un sociālo pakalpojumu sniedzēju infrastruktūras investīciju attīstības plāns 3-5 gadiem.
- **Medicīnas tehnoloģiju attīstība**. Medicīnas tehnoloģiju iegāde primārās veselības aprūpes pakalpojumu kvalitātes uzlabošanai.
- Veselības aprūpes **pakalpojumu pieejamības uzlabošana**. Iedzīvotāju vajadzībām atbilstošu pakalpojumu attīstīšana. Izveidot atbalsta sistēmu ārstniecības personu piesaistei (t.sk. dienesta dzīvokļu nodrošināšana).
- Sabiedrības **veselības veicināšanas programmas** izstrāde. ~~Veselības veicināšanas programmai jāintegrē dažādu jomu pasākumi – sporta, kultūras, sabiedriskās dzīves, mūziklītas u.c.~~
- Dalība **PVO Veselīgo pilsētu kustībā**.
- **Veselības un sociālās aprūpes centra attīstība Slokā**.
- **Veselīga dzīves veida popularizēšana pilsētā, nodrošinot sporta objektu kvantitāti un pieejamību atbilstoši jūrmalnieku spējām un interesēm.**



## ...pasākumu kopums

### J9 Aktīva sabiedriskā dzīve

- **Sabiedrisko ēku pārbūve/atjaunošana un būvniecība** (muzeji, bibliotēkas, centri).
- **Dzintaru koncertzāles attīstība.**
- **Sabiedriskā kompleksa Dubultu kultūras kvartāla attīstība** (mākslas un mūzikas skola, centrālās bibliotēkas ēka), pašvaldībai noteikto funkciju realizēšanai.
- ~~Majoru muižas ēku attīstīšana par jūrmalniekiem pieejamu izglītības un kultūras centru.~~ (pamatojoties uz Jūrmalas domes 2022. gada 28. jūlija lēmumu Nr. 372 "Par nekustamā īpašuma Konkordijas ielā 66, Jūrmalā, nodošanu atpakaļ valstij")
- **Mellužu parka attīstība** (vietējais kultūras centrs ar daudzveidīgiem brīvdabas pasākumiem).
- **Slēgtās sporta manēžas attīstība Slokā.**
- **Sporta infrastruktūras uzlabošana izglītības iestādēs.**
- **Sporta objektu attīstība dažādās pilsētas daļās.**

### J10 Sociāli drošas vides nodrošināšana

- **Sociālo pakalpojumu pieejamības nodrošināšana.**
- Sociālo pabalstu sistēma **sociāli mazaizsargātām** iedzīvotāju kategorijām.
- **Sabiedrībā balstītu sociālo pakalpojumu veidošana.** Jaunu daudzveidīgu sociālo pakalpojumu veidošana atbilstoši specifiskām mērķa grupu vajadzībām un izmantojot Jūrmalas pakalpojumu infrastruktūru (telpas) un zaļo pilsētvidi (pakalpojumi sociālā riska grupām ar veselības aprūpes elementiem, piemēram, **dienas centrs personām ar demenci, grupu dzīvokļi personām ar garīga rakstura traucējumiem**, asistentu programmas noteiktām mērķa grupām, pasākumi draudošas invaliditātes novēršanai, speciālā transporta pakalpojumu attīstība, **servisa dzīvokļi**, sociāli maznodrošināto iedzīvotāju integrācija Jūrmalas sporta un kultūras dzīvē, nodrošinot pieejamību sporta objektos un iestādēs, kā arī dalībai sacensībās).



## ...pasākumu kopums

### J11 Izglītības pakalpojumu konkurētspējas paaugstināšana

- Sekmēt augstskolu vai to filiāļu izveidi.
- ~~Papildus profesionālās izglītības apmācību programmas un kvalifikācijas paaugstināšanas kursu programmas~~ vienkāršo profesiju apguvē (tirdzniecības un apkalpošanas jomas speciālistiem).
- ~~Vispārējo izglītības iestāžu modernizācija, tehniskās bāzes uzlabošana. valsts ģimnāzijas izveide.~~
- ~~1.-4. klašu skolēniem rotaļu un attīstības centru izvietošana vispārizglītojošās skolās~~ izglītības iestāžu iesaistei sociālajos tīklos.
- Pirmsskolas izglītības iestāžu celtniecība.
- ~~Izglītības un attīstības centra izveidošana romu (čigānu) minoritātes bērniem un viņu vecākiem.~~
- Mūžizglītības programmu piedāvājums pilsētas iedzīvotājiem.
- Izglītības pieejamība visiem pašvaldības teritorijā deklarētajiem iedzīvotājiem, atbilstoši katra spējām un vajadzībām.
- Regulāra un kvalitatīva vispārējās, kultūras un sporta izglītības iestāžu pedagoģiskās pieredzes popularizēšanas sistēma.
- Ikgadēja starptautisku zinātniski praktisku konferenču norise.
- Attālinātā izglītības pakalpojumu attīstība, lai nodrošinātu kvalitatīvu izglītību neatkarīgi no izglītojamā atrašanās vietas.

### J12 Dzīves vides un uzņēmējdarbības vides uzlabošana Ķemeru

- Pirmsskolas izglītības iestādes celtniecība (*Aktivitāte veikta 2012. gadā – uzbūvēta Jūrmalas pirmsskolas izglītības iestāde "Austras koks"*).
- Sociālās rehabilitācijas aprūpes centra izveidošana.
  - Aprūpes centra personām ar demenci izveidošana.
- Jūrmalas Ķemeru pamatskolas pārbūve un sporta zāles celtniecība.
- Ķemeru meliorācijas sistēmas atjaunošana.
- Attīstīt pastāvīgi darbojušos kultūras un izglītības centru.
- Kūrorta infrastruktūras un kūrorta pakalpojumu objektu atjaunošana.



## ...pasākumu kopums

### J13 Pilsētvides uzlabošana Kauguros un Slokā

- **Sporta kompleksa objektu izbūvēšana** un tā veidošana par Olimpisko centru (hokeja halle un multihalle, treniņu laukuma pārbūve u.c.). **Nacionālās nozīmes sporta bāzes izveide.**
- **Kauguru atpūtas parka un jauniešu mājas būvniecība.**
- Slokas vēsturiskā **centra attīstība.**
- **Satiksmes drošības** uzlabošana. (t.sk. Kauguru apvedceļš)

### J14 Sabiedrības līdzdalības uzlabošana pilsētas dzīves veidošanā un efektīva pilsētas pārvalde

- ~~Izstrādāt vienotu komunikācijas stratēģiju pašvaldības sadarbībai ar nevalstiskajām organizācijām.~~ Veicināt pašvaldības sadarbību ar nevalstiskajām organizācijām.
- **E-pakalpojumu attīstība.**
- **Līdzdalības budžets, iedzīvotāju iniciatīvas projekti.**
- Veikt pašvaldību funkciju auditu atsevišķu **uzdevumu deleģēšanai** nevalstiskajam un privātajam sektoram.
- **Pašvaldības sadarbība ar vēlētajām iedzīvotāju komitejām** (iedzīvotāju konsultatīvā padome) no visiem pilsētas mikrorajoniem un to iesaistīšana pilsētas domes veidotajās darba grupās, lēmumu sagatavošanā, plānošanā. **Jūrmalas pilsētas visu apkaimju iedzīvotāju iesaiste pašvaldības darbā** (publiskās apspriešanas, konsultatīvās padomes, jauniešu dome u.c.)
- **Pašvaldības dažādo informācijas kanālu saglabāšana un paplašināšana ar e-pārvaldes sniegtajām iespējām.**



## ...pasākumu kopums

### J15 Jūrmalnieka piederības sajūtas veidošana

- **Atsevišķo pilsētas daļu iedzīvotāju kopienu atbalstīšana**, iniciējot pasākumus pilsētas daļas identitātes apzināšanai un stiprināšanai.
- **Pilsētas dalība** Latvijas un starptautiska mēroga pasākumos.
- **Pilsētas informācijas** kanālu atbalstīšana (mājas lapas, televīzijas, radiostacijas, laikraksti u.c.).



## pasākumi prioritātes DAUDZVEIDĪGA UZŅĒMĒJDARBĪBA ietvaros

Galvenais pašvaldības uzdevums ir drošas un stabilas uzņēmējdarbības vides nodrošināšana, sniedzot skaidrus plānus par pilsētas attīstību, kas ir pamats investīciju ieguldīšanai. Investoru piesaistei Jūrmala veido piedāvājumu kopā ar Rīgu un Jelgavu.

Svarīga nozīme ir pašvaldībai, atbalstot un īstenojot pasākumus uz zināšanām balstītas uzņēmējdarbības attīstībai, apzinoties zināšanu un tehnoloģiju pieaugošo lomu pilsētas ekonomikas veidošanā un tās pievienoto vērtību pilsētas konkurētspējas celšanā. Inovāciju sekmēšanai nepieciešams realizēt pilsētas mēroga pasākumu kopumu, īstenojot divas savstarpēji saistītas politikas: uzņēmējdarbības veicināšanas politiku (sabiedrības informēšanu un izglītošanu par iespējām iesaistīties uzņēmējdarbībā, sabiedrības grupu uzņēmējdarbības prasmju attīstīšanu, priekšnoteikumu veidošanu jaunu biznesa ideju attīstībai un jaunu uzņēmumu izveidei) un MVK atbalsta politiku (atbalsts jau izveidotiem un strādājošiem uzņēmumiem to konkurētspējas nostiprināšanai, augstākas pievienotās vērtības produktu ražošanas veicināšanai, eksporta uzsākšanai u.c.).

Pašlaik Jūrmalā galvenie uzņēmējdarbības veidi saistīti ar tradicionālo, kūrortpilsētai raksturīgo pakalpojumu sniegšanu. Jaunu un inovatīvu produktu radīšana veidotu pilsētas tēlu ne tikai kā atpūtas un veselības atgūšanas vietu, bet arī kā pilsētu, kuru apmeklēt jaunu produktu un ideju iegūšanai.

Jūrmalas nākotne ir piedāvājuma kopumā, kas būtu tik unikāls, lai to gribētu redzēt, sajūst vai izgaršot it visi. Pilsētai ir nepieciešams „wow” (pārsteiguma, ārkārtēja, nebijuša) faktors. Nepieciešams dažādot izklaides vietas un veidus, izmantojot blakus esošo Rīgu kā iespēju.

Jūrmala un Latvija ir ļoti nelielas teritorijas ne tikai pasaules, bet arī Eiropas mērogā. Lai nodrošinātu sekmīgu Jūrmalas „pārdošanu” ne tikai Latvijā un Baltijā, atslēgas vārds ir sadarbība. Sadarbība ar Rīgas pilsētu, lidostu “Rīga” un aviosabiedrībām, sadarbība ar Jelgavas pilsētu, Babītes, Engures un Tukuma novadiem. Ar kaimiņu pašvaldībām un to uzņēmējiem ir jāveido produkti, kuru pievienotā vērtība ir Latvijas un Baltijas kontekstā.





## ...pasākumi

Jūrmalas valstspilsēta lielākajai daļai Latvijas iedzīvotāju asociējas tieši ar pilsētas sabiedriskā centra tēlu – Jomas un Jūras ielām, Horna dārzu, Aspazijas māju, domes ēku, Dubultu staciju, Dubultu luterāņu baznīcu. Dubultu kvartāls - mākslas un kultūras centrs, veido saikni ar šobrīd kājāmgājējiem ērto Jomas ielu, šķērsojot šaurāko pilsētas daļu starp jūru un upi, tādējādi sasaistot divas nozīmīgas, funkcionāli atšķirīgas, bet idejiski vienotas pilsētas daļas, veidojot tikšanās vietu gan pilsētas iedzīvotājiem, gan viesiem.

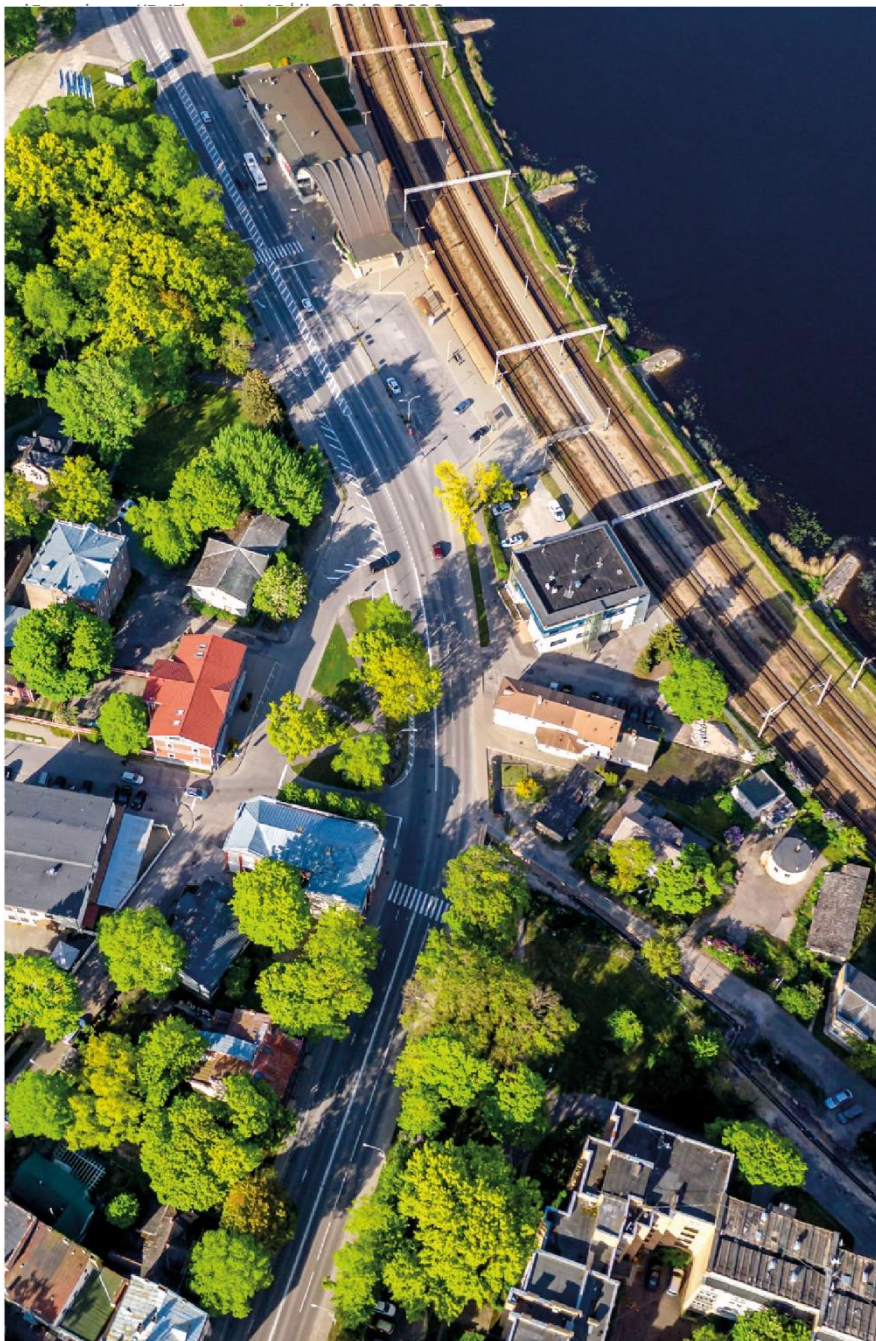
Jūrmalas pilsētas tēla veidošanā sabiedriskajam centram ir ļoti liela nozīme, tāpēc to nepieciešams veidot ne tikai vizuāli kvalitatīvu, bet arī piepildītu ar daudzveidīgām, bet pārdomātām aktivitātēm – augstas klases restorāniem, jaukām kafējnicām, interesantiem veikaliņiem, mūzikas un mākslas iestādēm, ielu pasākumiem.

Centram vistuvāk esošās brīvās teritorijas atrodas Jaundubultos. Šeit, esot netālu no pilsētas sabiedriskā centra un blakus Lielupei, nepieciešams attīstīt jaunus, kūrortpilsētai atbilstošus pakalpojumu objektus, izmantojot ūdensmalas dotās iespējas, veidojot daudzveidīgai uzņēmējdarbībai piemērotas teritorijas.

Pludmale ir viens no galvenajiem Jūrmalas „produktiem”. Nepieciešams intensificēt pakalpojumu piedāvājumu pludmalē vai tiešā tās tuvumā, pašvaldībai turpinot darbību pie sabiedriskās infrastruktūras uzlabošanas.

Lielupes ūdensmalu izmantošana ir nozīmīgs uzdevums piedāvājuma dažādošanas kontekstā. Ūdens ir dabas stihija, kas vienmēr un visos laikos ir pulcinājis cilvēkus – pārtikas ieguvei, kā pelņas avots, kā informācijas saņemšanas un satikšanās vieta. Ūdensmalas joprojām ir aktīvākās socializācijas vietas. Ir jārada atbilstoši apstākļi pie Lielupes – pastaigu vietas, labiekārtotas atpūtas vietas, kafējnicas, piestātnes, dažāda veida pakalpojumi, kas veicina cilvēku plūsmu, tādējādi radot vēl vienu nozīmīgu pilsētas tūrisma produktu, vienlaikus sakārtojot un pilnveidojot pilsētas publisko telpu tās iedzīvotājiem.

Ūdenstransportam izmantojamā Lielupes ieteka jūrā Jūrmalai ir neizmantotā iespēja. Izveidojot starptautiski pazīstamu jahtu ostu, Jūrmala iegūtu produktu, kas piesaistītu arvien jaunus pilsētas viesus un veidotu jaunu vizuālo identitāti pilsētas tēla dažādošanai.



Viens no pamatresursiem uzņēmējdarbības attīstībai ir teritorija, kurā izvērst savu darbību, iekļaujoties kopējā pilsētas piedāvājumā un gūstot savstarpēju labumu no atrašanās līdzīgu uzņēmumu vidū. Netraucējot, bet papildinot pilsētas dzīvi. Jūrmalā ir plašas un neizmantotas teritorijas stratēģiski nozīmīgās pilsētas vietās – “Dubultu vēderā”, bijušās Slokas papīrfabrikas teritorijā u.c. (skat. TAP „Daudzveidīga biznesa teritorijas”). Šo teritoriju sakārtošana un izmantošana ne tikai uzlabos pilsētas estētisko tēlu, bet atdzīvinās un iekļaus tās pilsētnieku ikdienas gaitās. Lielākā daļa no šīm teritorijām būs izmantojamas tikai pēc ievērojamu investīciju ieguldīšanas ne tikai tiešajos uzņēmējdarbības objektos, bet teritorijas sakārtošanā un inženiertehniskajā nodrošinājumā.

### Pasākumu kopumi:

- U1. Pilsētas sabiedriskā centra pievilcības uzlabošana.**
- U2. Pakalpojumu klāsta paplašināšana jūras piekrastē.**
- U3. Lielupes jahtu osta.**
- U4. Lielupes iekļaušana pilsētas atpūtas piedāvājumā.**
- U5. Inovatīvas, uz zināšanām balstītas uzņēmējdarbības veicināšana.**
- U6. Tūrisma piedāvājuma dažādošana.**
- U7. Uzņēmumu darbība ārpus robežām.**
- U8. Daudzveidīgās uzņēmējdarbības teritoriju attīstība.**
- U9. Jūrmalnieku nodarbinātība Jūrmalas pilsētā.**

### **U1 Pilsētas sabiedriskā centra pievilcības uzlabošana**

- **Hidrotehniskās būves izveidošana** Rīgas līcī, kā Turaidas ielas pagarinājums kafejnīcas, restorāna vai piestātnes izbūvēšanai.
- **Sabiedriskā centra vizuālā tēla koncepcijas** sagatavošana, nosakot vienojošos pilsētas sabiedriskā centra telpas elementus – laternas, ietves, vides dizaina objektus;
- **Jomas ielas māsterplāna izstrāde**, ietverot vizuālo un piemērotāko pakalpojumu un pasākumu koncepciju. Lokālplānojuma izstrāde teritorijai Jūrmalas centrālajā daļā.
- Skat. arī U6. Pasākumu kopums tūrisma piedāvājuma dažādošanai.



## ...pasākumu kopums

### U2 Pakalpojumu klāsta paplašināšana jūras piekrastē

- **Sporta infrastruktūras** uzlabošana Jūrmalas pludmalēs.
- **Pludmales centru izveide.**
- **Kūrorta objekti** tiešā pludmales tuvumā.
- **Hidrotehnisko būvju** attīstīšana Rīgas jūras līcī.

### U3 Lielupes jahtu osta

- **Hidrotehniskās būves izveide** (mols, aizsargbarjera-viļņlauzis vai cita veida inženiertehniskais risinājums) **Lielupes ietekas jūrā** padziļināšanai un uzturēšanai.
- **Starptautiskai jahtu ostai** atbilstošu pakalpojumu nodrošināšana.
- „**Jūras līča**” **teritorijas sakārtošana**, veicinot tajā jauktas izmantošanas teritorijas attīstību.
- **Ūdensmalu izmantošana** jahtu piestātņu un apkalpojošo objektu izbūvei.

### U4 Lielupes iekļaušana pilsētas atpūtas piedāvājumā

- **Infrastruktūras izveide kājāmgājēju kustības nodrošināšanai gar Lielupi** visā tās garumā Jūrmalas teritorijā (infrastruktūras risinājumus izvēloties atbilstoši dabas vērtībām – koka laipas uz pāļiem, stingra pamata takas, asfaltēti celiņi, soliņi).
- **Peldvietu izveidošana un attīstība** Lielupē.
- **Laivu piestātņu izbūve** Lielupes krastos un pakalpojumu objektu attīstības veicināšana Lielupes krastos.
- Navigācijas zīmju uzstādīšana un uzturēšana Lielupē.
- **Sekmēt “Ūdens maršruta” attīstību** (Rīga – Jūrmala - Jelgava) sadarbībā ar Rīgas un Jelgavas valstspilsētu pašvaldībām.



## ...pasākumu kopums

### U5 Inovatīvas, uz zināšanām balstītas uzņēmējdarbības veicināšana

- **Informēšana un iedrošināšanas pasākumi topošajiem un esošajiem uzņēmējiem.** Uzņēmējdarbības motivācijas semināru un radošās domāšanas apmācību rīkošana, labās prakses piemēru popularizēšana, jauno uzņēmējdarbības līderu foruma un tehnisko jaunrades dienu rīkošana, inovatīvu biznesa ideju konkursa rīkošana u.c.
- **Uzņēmējdarbības veicināšanas pasākumi.** Atbalsta sniegšana inovatīvo biznesa ideju autoriem, pašvaldības mini biznesa inkubatora izveide, mentoringa programmas īstenošana, biznesa modeļu izstrāde pašvaldības iniciētiem uzņēmējdarbības projektiem u.c.
- **Atbalsts esošajiem MVU.** Jūrmalas uzņēmēju konsultatīvās padomes darbības stiprināšana, regulāras tikšanās ar vietējo uzņēmēju apvienību, dizaina pielietojuma veicināšana jaunos produktos, administratīvā sloga mazināšanas pasākumi, „trīspusējās sadarbības” platformas veidošana u.c.

### U6 Tūrisma piedāvājuma dažādošana

- **Dzintaru koncertzāles attīstība.**
- **Slēgtās sporta manēžas Slokā** izveide, nodrošinot starptautisku sporta un kultūras pasākumu klāstu arī ziemas sezonā.
- **Zemūdens izpētes un arheoloģijas muzeja izveide.** Daudzfunkcionālā dabas tūrisma centra izveide un mežaparka labiekārtojuma koncepts, kas balstīts uz dabas mantojuma un tā vērtību izcelšanu, dabas resursu saglabāšanu un mijiedarbību ar cilvēku.
- Atbalsts **unikālu, augstvērtīgu un pārsteidzošu tūrisma produktu un piedāvājumu** veidošanā.
- Priekšnoteikumu radīšana **konferenču tūrisma** attīstībai.
- Jūrmalas **uzņēmumu sadarbības nostiprināšana** un veidošana (t.sk. kūrortiestāžu puduris Jaunķemeros, Ķemeros, kompleksi tūrisma pakalpojumi).



## ...pasākumu kopums

### U7 Uzņēmumu darbība ārpus robežām

- **Reģiona pozicionēšana** Eiropā: Rīgas metropoles areāls.
- **Lidostas tuvuma un nozīmības uzsvēršana** Jūrmalas konkurētspējas nodrošināšanā uzņēmējdarbības vides piedāvājumā, sadarbības organizēšana ar aviosabiedrībām.
- **Kaimiņu pašvaldību uzņēmumu iesaistīšana** kopīga piedāvājuma radīšanā.
- **Pašvaldības loma jaunu kontaktu un sadarbības modeļu veidošanā** gan Latvijas, gan Eiropas mērogā.

### U8 Daudzveidīgas uzņēmējdarbības teritoriju attīstība

- **Stabila un efektīva pašvaldības nekustamā īpašuma nodokļa politika**, nepieļaujot krasu nekustamā īpašuma nodokļa pieaugumu. Sevišķi nozīmīgos gadījumos, kad piedāvātās uzņēmējdarbības mērķi saskan ar pilsētas attīstības vajadzībām un ir būtisks priekšnosacījums tai, jāizskata iespēja piedāvāt nekustamā īpašuma nodokļa atlaides.
- **Elastīgas un atbalstošas pašvaldības politikas īstenošana**, risinot daudzveidīgu biznesa un pakalpojumu teritoriju attīstību. , t.sk. ~~kompleksu attīstības programmu izveide, paredzot kopējus pašvaldības un uzņēmumu ieguldījumus.~~
- **Pilsētas tēla atpazīstamības veidošana** starptautiskos kultūras un sporta pasākumos.

### U9 Jūrmalnieku nodarbinātība Jūrmalas pilsētā

- **Veicināt jūrmalnieku iesaistīšanos uzņēmējdarbībā**, t.sk. tūrisma pakalpojumu sniegšanā.
- **Amatniecības nozares attīstība pilsētā.**



## ieviešanas uzraudzība

Svarīgs priekšnoteikums stratēģijas veiksmīgai realizācijai ir regulāra ieviešanas uzraudzība. Uzraudzība veicama atbilstoši indikatoriem.

Uzraudzības sistēma sastāv no:

1. Stratēģisko mērķu sasniegšanas progress novērtējuma.
2. Pasākumu ieviešanas kontroles (atzīme par pasākuma izpildi).
3. Jaunu pasākumu pamatojuma izvērtējuma.

### 1. Stratēģisko mērķu sasniegšanas progress novērtējums

#### INDIKATORI

Lai novērtētu pilsētas attīstības virzību uz stratēģisko mērķu sasniegšanu, ir noteikti galvenie indikatori un to vēlamie rādītāji 2030. gadā. Vidēja termiņa attīstības plānošanas dokumentiem ik gadu tiek veikti uzraudzības ziņojumi, kuros izvērtētas rādītāju tendences atbilstoši esošajai situācijai Jūrmalā, to ieviešanas laikā.

Stratēģisko mērķu sasniegšanas indikatori ir atskaites punkts pašvaldībai pieņemot lēmumus, sastādot ikgadējo budžetu un investīciju plānu, kā arī izvērtējot atsevišķu pasākumu ieviešanu, kuru koriģē atbilstoši pašvaldības budžeta iespējām, attīstības tendencēm Latvijā un Eiropā u.c. faktoriem.

<b>1. mērķis Starptautiski pazīstams, moderns piekrastes kūrorts un populārākā kūrortpilsēta Baltijas jūras reģionā</b>			
<b>Indikators</b>	<b>2009. gads</b>	<b>2030. gads</b>	<b>Datu avots</b>
Apmeklētāju (tūristu) skaits	95 000	500 000	CSP
Vietu skaits kūrorta rehabilitācijas centros un kūrortviesnīcās	2500	6000	JVA AP TUAN informācija
Sezonalitāte (sezonas tūristu skaita īpatsvars kopējā gada tūristu skaitā)	67 %*	50 %	CSP, otrajā un trešajā ceturksnī apkalpotie tūristi pret gada laikā apkalpotajiem tūristiem
Ieņēmumi no tūrisma pakalpojumiem	10 milj. LVL*	60 milj. EUR***	CSP, uzņēmumu apgrozījums NACE 2. red. kategorijās I (izmitināšanas un ēdināšanas pakalpojumi) un R (māksla, izklaide un atpūta) vai NACE 1.red. kategorijā H (viesnīcas un restorāni)
Tūrisma pakalpojumu sniedzēju skaits	230	400	CSP, uzņēmumu apgrozījums NACE 2. red. kategorijās I (izmitināšanas un ēdināšanas pakalpojumi) un R (māksla, izklaide un atpūta) vai NACE 1.red. kategorijā H (viesnīcas un restorāni)
Ieņēmumi no kūrorta pakalpojumiem	5,9 milj. LVL	35 milj. LVL	<i>Izvērtējot datu pieejamību un datu apkopošanu laika periodā no 2010.-2022. gadam, tika secināts, ka norādītais indikators nav pieejams invertējumam un tā aprēķināšana ir subjektīva un attīstību neatspoguļojoša.</i>
Atpazīstamība	**	Visitjurmala.lv apmeklējums gadā: 600 000  @Visitjurmala.lv sociālo tīklu lietotāju skaits: Facebook: 22 tūkstoši; Instagram: 15 tūkstoši. 100 tūkstoši ierakstu ar #visitjurmala  Nr.1 mīlētākā pilsēta Baltijā "Baltijas zīmolu topā"	Mājaslapa visitjurmala.lv apmeklējums Sociālo tīklu lietotāju skaits Baltijas zīmolu tops Rakstu skaits starptautiskajos tūrisma izdevumos
Īstenoto atbalsta pasākumu skaits uzņēmējdarbības attīstībai	**	3	JVA AP TUAN informācija, piemēram, konkurss "Atbalsts ieguldījumiem uzņēmējdarbības attīstībai Jūrmalas valstspilsētā"

Dalība tūrisma un kūrorta asociācijās	**	2	JVA AP TUAN informācija
---------------------------------------	----	---	-------------------------

## 2.mērķis Austrumu un Rietumu kontaktu veidošanas un tikšanās vieta Baltijas reģionā

<b>Indikators</b>	<b>2009. gads</b>	<b>2030. gads</b>	<b>Datu avots</b>
Starptautisku pasākumu (konferenču, semināru, gadatirgu) skaits	**	100	JVA AP TUAN apkopotā informācija no masu medijiem, viesnīcām utt.
Pasākumu dalībnieku skaits un ģeogrāfiskā piederība	Latvija – 51% Krievija – 12%, Baltkrievija – 8% Igaunija – 7%, Lietuva – 5% Norvēģija – 4%, Zviedrija – 2% Somija – 2%, Vācija – 2% Dānija – 1%	20 000 Latvija – 30% Krievija un citas NVS valstis – 25% Lietuva un Igaunija – 10% Rietumvalstis – 15% Ķīna – 5% Ziemeļvalstis – 15%	JVA AP TUAN apkopotā informācija no masu medijiem, viesnīcām utt.
Ārvalstu tiešās investīcijas Jūrmalā	20,8 milj. LVL	100 milj. EUR	CSP, SIA „Lursoft”



<b>3.mērķis Kvalitatīva dzīves un brīvdienu vieta, kultūras un sporta centrs</b>			
<b>Indikators</b>	<b>2009. gads</b>	<b>2030. gads</b>	<b>Datu avots</b>
ledzīvotāju (deklarēto) skaits	52 522	65 000	CSP
ledzīvotāju skaita dabiskais un mehāniskais pieaugums	dabiskais pieaugums –201 cilv.; migrācijas saldo – 572 cilv.; kopējais pieaugums – 773 cilv.	Vidēji ik gadu līdz 2030.g.: dabiskais pieaug. – 100 cilv.; migrācijas saldo – 500 cilv.; kopējais pieaugums – 600 cilv.	CSP
Pakalpojumu uzņēmumu skaits	702	1300	CSP dati par Jūrmalas ekonomiski aktīvo tirgus dalībnieku skaitu sekojošās darbības sfērās: izmitināšanas un ēdināšanas pakalpojumi; veselības aizsardzība; administratīvo un apkalpojošo dienestu darbība; vairumtirdzniecība un mazumtirdzniecība; profesionālie, zinātniskie un tehniskie pakalpojumi; citi pakalpojumi.
ledzīvotāju viedoklis par dzīves vides kvalitāti	**	75% iedzīvotāju ir pozitīvs viedoklis par dzīves vides kvalitāti	Jūrmalas iedzīvotāju reprezentīvās izlases pētījums reizi divos gados vai elektroniskā apjautāšanas metode.
ledzīvotāju viedoklis par pilsētas izaugsmi	**	75% iedzīvotāju pilsētas izaugsmi vērtē kā labu	Jūrmalas iedzīvotāju reprezentīvās izlases pētījums reizi divos gados vai elektroniskā apjautāšanas metode.

\* Aptuvenš rādītājs, nepieciešama precizēšana.

\* Dati šobrīd nav pieejami, nepieciešams apkopojums.

\*\*\* 2009. gada cenās.



## IESAISTĪTĀS PUSES

Stratēģijas ieviešanas ietekmi uz pilsētas stratēģisko mērķu sasniegšanas virzību izvērtē kompleksi, veidojot dialogu ar sabiedrību un ņemot vērā:

- pilsētas pašvaldības vērtējums (pašvērtējumu);
- iedzīvotāju viedokli;
- pilsētas viesu viedokli;
- ekspertu vērtējumu;
- statistikas rādītājus.

Pašvaldības, iedzīvotāju, pilsētas viesu un ekspertu vērtējums parāda kvalitatīvo virzību mērķu sasniegšanā, statistika – virzību kvantitatīvos rādītājos.

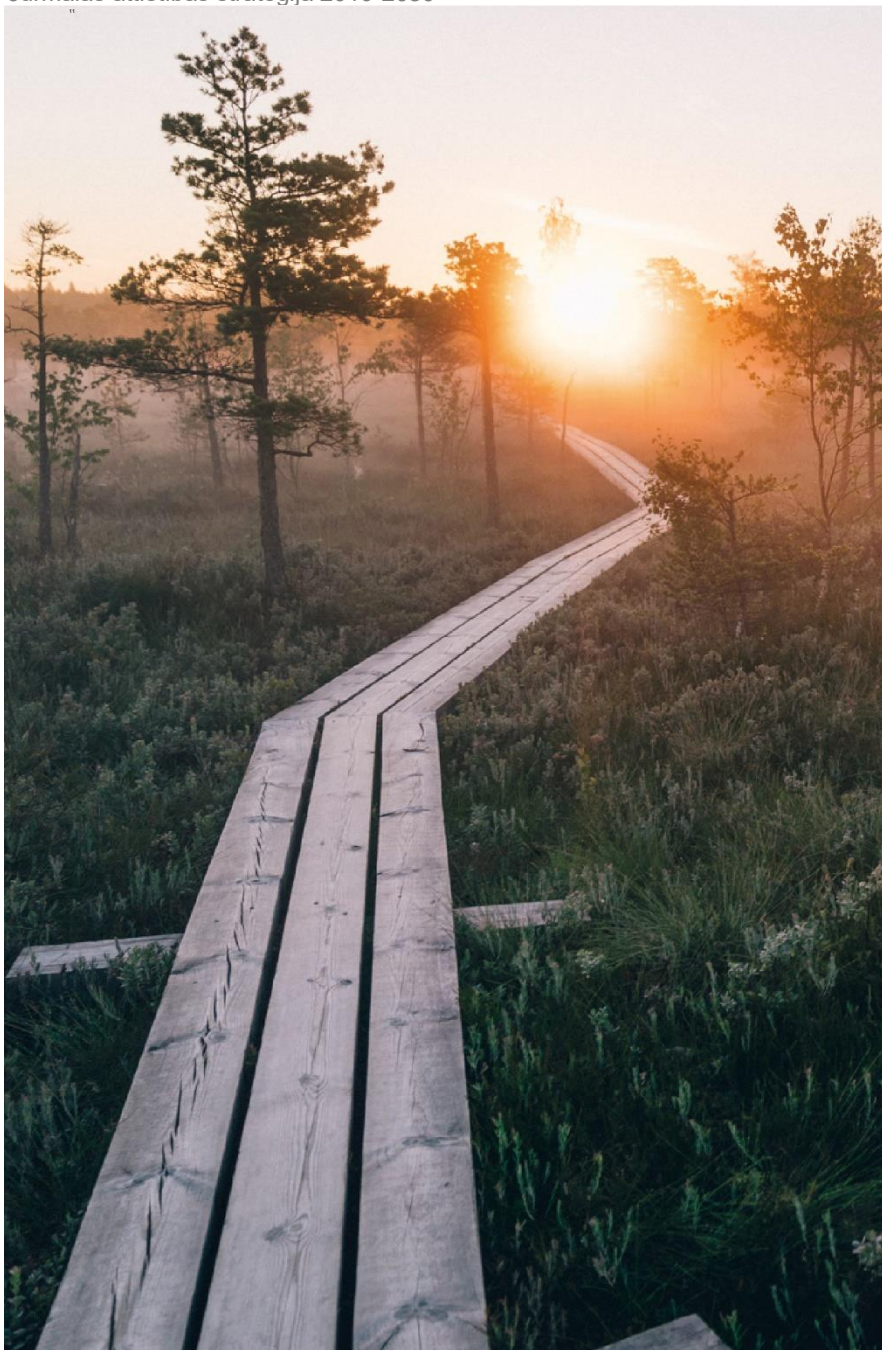
Pašvaldības iestādes sniedz ikgadējus uzraudzības ziņojumus par sasniegtajiem rezultātiem, ieguldījumiem un paveikto attīstības plānošanas dokumentu īstenošanā visos pārvaldes līmeņos.

Iedzīvotāju viedokļa noskaidrošanai un atgriezeniskās saiknes veidošanai par Jūrmalas valstspilsētas pašvaldības darbu, t.sk., Jūrmalas valstspilsētas pašvaldības nodrošinātajiem pakalpojumiem iedzīvotājiem, kā arī pašvaldības aktualitātēm, tiek veikta iedzīvotāju aptauja ik pēc diviem gadiem. Aptaujāti vismaz 800 respondenti visās 26 Jūrmalas apkaimēs.

Deputātiem, pieņemot lēmumus par pilsētas attīstības un ikdienas dzīves jautājumiem, ir padziļināts un visaptverošs skatījums uz pilsētā notiekošajiem procesiem, pamats apstiprinot budžetu un investīciju plānu. Pašvaldībai un uzņēmumiem – idejas, kā uzlabot savu darbību, pakalpojumu kvalitāti. Sabiedrībai – līdzdalības iespējas pilsētas dzīves veidošanā, dažādu iesaistīto pušu viedokļu pieejamība.

Ja vērtējums ir negatīvs – tas ir pamats pasākumu pārskatīšanai, izvēloties lietderīgāku risinājumu, bet nemainot stratēģisko mērķi.

Jūrmalas valstspilsētas administrācija ik gadu apkopo informāciju par paveikto darbu tās struktūrvienību pārredzamajās jomās, nosakot attīstības tendences, aprakstot tās Jūrmalas valstspilsētas pašvaldības vadības ziņojumā.



## ...iedzīvotāju aptauja

### SATURS

Jūrmalas valstspilsētas administrācija ik pēc diviem gadiem uzdod indikatīvus jautājumus iedzīvotājiem dažādās jomās – publiskā ārtelpa, transports, veselība, kūrortpilsēta, izvērtējot tēmu aktualitāti un informācijas nepieciešamību. Atbilžu apkopojums sniedz objektīvu priekšstatu par pilsētas attīstības virzību un dažādu sabiedrības grupu apmierinātību ar Jūrmalas valstspilsētas pašvaldības darbu, piedāvātajiem pakalpojumiem un to pieejamību, kā arī dzīves kvalitātes tendencēm pilsētā.

#### **Publiskā ārtelpa:**

- *Tīrība pilsētā, tās sakoptība; % no aptaujāto skaita, pilnīgi apmierināti;*
- *Pilsētas (t.sk. ielu) apgaismojums; % no aptaujāto skaita, pilnīgi apmierināti;*
- *Parku, skvēru, zaļo zonu uzturēšana; % no aptaujāto skaita, pilnīgi apmierināti;*
- *Sadzīves atkritumu apsaimniekošana (savākšana un uzglabāšana); % no aptaujāto skaita, pilnīgi apmierināti;*
- *Situācija peldvietās/pludmalē (bērnu rotaļlaukumi pludmalēs, informatīvo norāžu daudzums, vides sakoptība, atkritumu konteineru pieejamība, pludmales soliņu kvalitātes un skaits, izeju uz pludmalēm kvalitāte, pārgērbšanās kabīņu skaits un kvalitāte, mierīgās atpūtas zonu daudzums, u.c.); % no aptaujāto skaita, pilnīgi apmierināti;*



### **Transports:**

- *Transporta mobilitāte un pilsētas daļu pieejamība (sabiedriskā transporta maršruti, kursēšanas biežums);*
- *Transportam domātās ielu infrastruktūras (ielu segums, luksofori, norādes u.tml.) kvalitāte pilsētā; % no aptaujāto skaita, pilnīgi apmierināti;*
- *Pilsētas sabiedriskā transporta pakalpojumu pieejamība Jūrmalas robežās; % no aptaujāto skaita, pilnīgi apmierināti;*
- *Satiksmes prioritātes (iedzīvotāju uzvedība, iedzīvotāju aptauja par transporta veidiem, kam viņi dod priekšroku).*

### **Veselība:**

- *Iedzīvotāju veselīga dzīvesveida un sporta nodarbību pieejamība; % no aptaujāto skaita, pilnīgi apmierināti;*
- *Sporta infrastruktūru Jūrmalā, t.sk. tas pieejamību cilvēkiem ar īpašām vajadzībām; % no aptaujāto skaita, pilnīgi apmierināti;*
- *Sociālās palīdzības (pašvaldības pabalsti) un sociālo pakalpojumu (sociālā aprūpe, sociālā rehabilitācija, sociālais darbs) pieejamība; % no aptaujāto skaita, pilnīgi apmierināti;*
- *Bezmaksas veselības veicināšanas pasākumi (nūjošanas nodarbības, jogas nodarbības u.c.); % no aptaujāto skaita, pilnīgi apmierināti;*

### **Kūrortpilsēta:**

- *Tūrisma attīstība pilsētā; % no aptaujāto skaita, pilnīgi apmierināti;*
- *Kultūras dzīve un izklaide pilsētā; % no aptaujāto skaita, pilnīgi apmierināti;*
- *Kultūras un mākslas pasākumu skaits un kvalitāte; % no aptaujāto skaita, pilnīgi apmierināti;*
- *Pakalpojumu uzņēmumu finansiālā stabilitāte un ekonomiskā dzīvotspēja.*



### **Sabiedriskā dzīve:**

- *Sabiedrisku (pašvaldības organizētu) pasākumu tematiskā daudzveidība, to skaits, norises vietas (telpās, parkos u.c.); % no aptaujāto skaita, pilnīgi apmierināti;*
- *Sagatavota, zinoša, rīcībspējīga sabiedrība (apkaimes biedrības, apkaimes satikšanās centri, iedzīvotāju grupas, to aktivitāte, informācijas kanāli, pašvaldības mājas lapa, iedzīvotāju skaits, kas ir pierakstījušies pilsētas jaunumu saņemšanai e-pastā, iesniegumu skaits domei);*
- *Politiskā aktivitāte (balsstiesīgo iedzīvotāju aktivitāte vēlēšanās).*

### **Pašvaldība:**

- *Dzīvošana Jūrmalas valstspilsētā; % no aptaujāto skaita, pilnīgi apmierināti;*
- *Interese par Jūrmalas domes darbu; % no aptaujāto skaita, ļoti interesē;*
- *Informētība par Jūrmalas domes darbu; % no aptaujāto skaita, ļoti labi;*
- *Atbildīga, atsaucīga (reaģējoša) un sasniedzama pašvaldība (e-pakalpojumi); % no aptaujāto skaita, ļoti labi*
- *Iedzīvotāju novērtējums par pašvaldības darbu; % no aptaujāto skaita, pilnīgi apmierināti;*

### **Mājoklis**

- *Energoefektivitātes pasākumu nepieciešamība mājoklī; % no aptaujāto skaita, nav nepieciešams;*
- *Sociālo palīdzību (pabalsti, mājoklis u.tml.) izmantošana; % no aptaujāto skaita, izmanto.*



## kopējo interešu teritorijas un jautājumi sadarbībai ar citām pašvaldībām

### RĪGAS VALSTSPILSĒTAS PAŠVALDĪBA

- Dzelzceļa atzara uz starptautisko lidostu „Rīga” varianta izvēle un būvniecība.
- Lielupes ietekas apsaimniekošana:
  - Jūrmalas ostas darbības nodrošināšanai;
  - administratīvās robežas noteikšanai.
- Ziemeļu koridora trases plānošana, t.sk. iespējamā zemes rezervēšana Park&Ride stāvvietas izbūvei, kuru varētu izmantot arī jūmalnieki.
- PA „Rīgas pašvaldības meži” teritorijas un Vārnukroga vasarnīcu un Baltās kāpas dārzkopības rajoni Lielupes labajā krastā, kuri pakalpojumu un infrastruktūras ziņā ciešāk saistīti ar Rīgu.
- Rīgas līča piekrastes aizsardzība un apsaimniekošana (Jūrmalas ostas teritorija Rīgas pašvaldības daļā robežojas ar dabas parku „Piejūra”).
- *Eurovelo 10* attīstība.

### MĀRUPES NOVADA PAŠVALDĪBA

- Administratīvo teritoriju robežu precizēšana, teritoriju optimizēšana.
- Jaundubultu šķērsojuma attīstība.
- Varkaļu kanāla apkārtnes labiekārtošana, t.sk. slūžu pārbūve.
- Lielupes sniegto iespēju izmantošana un piedāvājuma attīstīšana, t.sk. upes satiksmes nodrošināšana.
- Jāņupītes poldera teritorijas apsaimniekošana.
- *Eurovelo 10* attīstība.
- Autoceļa A10/E22 Rīga-Ventspils attīstība.



## ...kopējo interešu teritorijas

### TUKUMA NOVADA PAŠVALDĪBA

- Tukuma lidlauka attīstība.
- Ķemeru nacionālā parka teritorijas iespēju izmantošana piedāvājuma veidošanā, saglabājot dabas vērtības.
- Dzelzceļa satiksmes attīstība līnijā Rīga -Tukums II.
- Autoceļa A10/E22 Rīga-Ventspils attīstība.
- Jūras *Natura 2000* teritorijas.
- Ķemeru nacionālā parka teritorijas iespēju izmantošana piedāvājuma veidošanā, saglabājot dabas vērtības.
- *Eurovelo 10* attīstība.
- Kopīga jūras piekrastes piedāvājuma radīšana.
- Tranzīta satiksmes organizācija.

### JELGAVAS NOVADA PAŠVALDĪBA un JELGAVAS VALSTSPILSĒTAS PAŠVALDĪBA

- Upes satiksmes attīstība pa Lielupi, veidojot kopējus maršrutus, dažādus galapunktus, attīstot gan izklaides, gan sabiedriskā transporta satiksmi.

### JŪRMALA, RĪGA, JELGAVA

- Teritorijas kopēja pozicionēšana starptautiskajos tirgos, izmantojot pilsētu ekonomisko potenciālu, ko veido kūrorta centra, rūpniecības centra un valsts galvaspilsētas iespēju savstarpēja papildināšana (kopēji projekti).

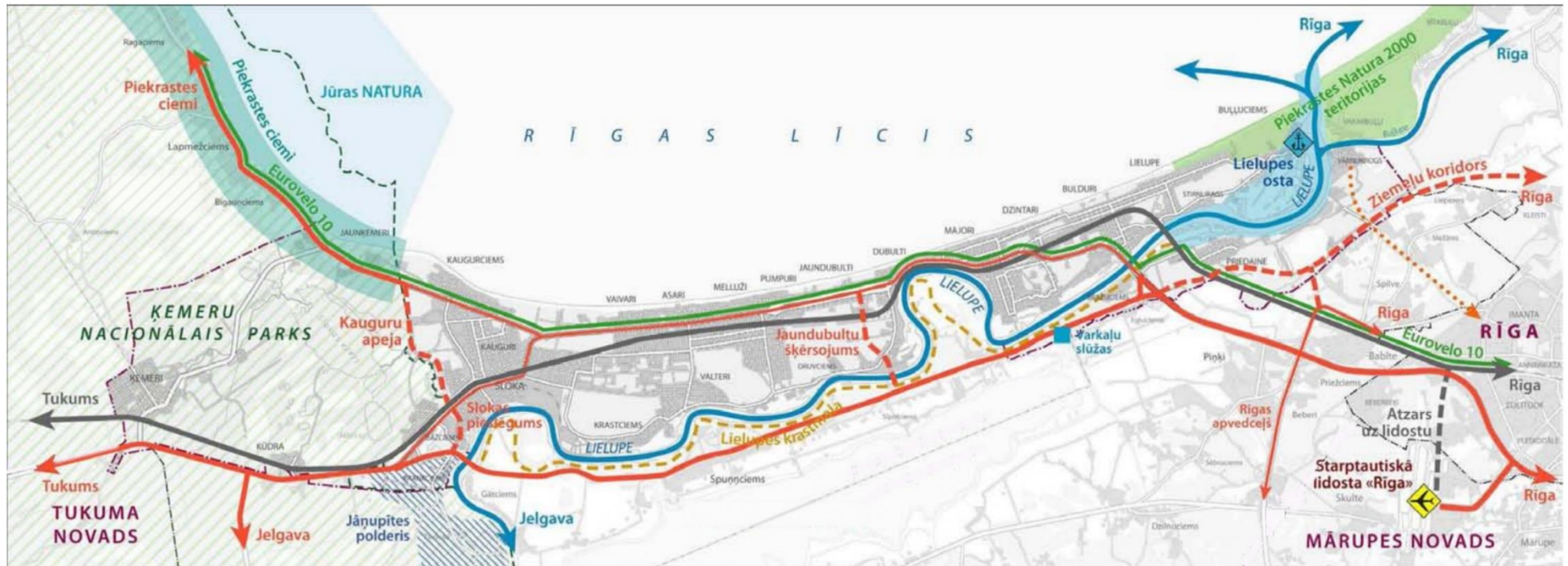
Nr.p.k.	Sadarbības virziens	Tukuma novads	Jelgavas novads un Jelgavas valstspilsēta	Mārupes novads	Rīgas valstspilsēta
1.	Ceļu un veloceļu infrastruktūras attīstība (t.sk. mobilitātes punkti)	X		X	X
2.	Veloceliņa Ķemeri- Smārde izbūve gar dzelzceļa sliedēm	X			
3.	Sabiedriskā transporta attīstība	X		X	X
4.	Jaundubultu šķērsojuma attīstība			X	X
5.	Lielupes sniegto iespēju izmantošana un piedāvājuma attīstība		X	X	X
6.	Savienojamība ar Rīgas lidostu			X	X
7.	Savienojamība ar Jūrmalas lidostu	X		X	
8.	Sadarbība izglītības jomā (pedagogu pieredzes apmaiņa, bērnu un jauniešu nometnes, jauniešu nodarbinātība u.c.)	X	X	X	X
9.	Kultūras un sporta pasākumi, tūrisma maršruti (t.sk dabas takas u.c.)	X	X	X	X
10.	Pieredzes apmaiņa pārvaldības jomā	X	X	X	X
11.	Sociālo pakalpojumu tīkla attīstība	X	X	X	X
12.	Uzņēmējdarbības vides attīstība ar mērķi veicināt ekonomisko aktivitāti un radīt jaunas darbavietas	X	X	X	X
13.	Iekšējo ūdeņu apsaimniekošana	X	X	X	X
14.	Mellužu estrādes ilgtermiņa darbības stratēģijas 2017.-2026.gadam realizācija	X			
15.	Ķemeru ūdenstorni ilgtermiņa darbības stratēģijas 2017.-2026.gadam realizācija	X			





**PIELIKUMI**

# 1. pielikums Pašvaldību sadarbības attīstības telpiskā vīzija



### Jūrmalas telpiskās attīstības perspektīva



#### Apzīmējumi:

- |   |   |                                  |                                       |                                       |
|---|---|----------------------------------|---------------------------------------|---------------------------------------|
| Jūrmalas valstspilsētas administratīvā robeža | Pašvaldības attīstītie enkurobjekti pilsētas teritorijā | <b>Peldvietas</b>                | Kvalitatīvas dzīves teritorija        | Ziemeļu koridors                      |
| Mols  | Pilsētas tūrisma un pakalpojumu centrs                  | Oficiālās peldvietas             | Zaļās teritorijas                     | Ūdens transporta maršruts             |
| Pilsētas "Vārti"                              | Lielcentrs  | Nūdistu peldvieta                | <b>Vērtīgās dabas teritorijas :</b>   | Centrālās ielas                       |
| Enkurobjekti piekrastes zonā                  | Vietējie pakalpojumu centri                             | <b>Īpašais zonējums :</b>        | Meža teritorijas                      | Kūrortu sasaiste                      |
| Kapsētas                                      | Vietējie pakalpojumu centri                             | Daudzveidīga biznesa teritorijas | Īpaši aizsargājamas dabas teritorijas | Sasaiste ar Rīgu                      |
| <b>Pludmale</b>                               | Kurortoloģijas centrs                                   | Ostmala                          | Ūdens teritorijas                     | Dzelzceļš                             |
| Izejas jūrā (Steki)                           |   | Jūras piekrastes ūdeņi           | <b>Infrastruktūra:</b>                | Labiekārtota Jūras piekrastes zona    |
|   |   |                                  | A10                                   | Labiekārtota Lielupes piekrastes zona |
|   |   |                                  | Plānotie apvedceļi                    |                                       |



<b>Pilsētas “Vārti”</b>	Simbolizē pāreju Jūrmalas dzīves telpā un ritmā. Dabā to iezīmē apbūve, vides dizaina objekti un Jūrmalai raksturīgā ainava. Tās ir atzīmētas robežzīmes, kas ievieš iedzīvotājus un viesus pilsētā, kurā iespējams baudīt augstas kvalitātes dzīves telpu: kultūru, izklaidi, veselības un aktīvo atpūtu.
<b>Enkurobjekti piekrastes zonā</b>	Pludmale ir viens no nozīmīgākajiem apmeklētāju piesaistes resursiem. Enkurobjekti pludmales zonā ir inženierbūves, tūrisma objekti vai pasākumi jūras piekrastes ūdeņos, kas nodrošina mūsdienīgu atpūtas vietu Jūrmalas iedzīvotājiem un viesiem.
<b>Pašvaldības attīstītie enkurobjekti</b>	Enkurobjekti izvēlēti pamatojoties uz to sociālekonomisko, kultūras, izglītības, un tūrisma nozīmi pilsētā. Tie ir objekti un teritorijas, kas piesaista apmeklētājus un veicina iedzīvotāju dzīves kvalitāti. Investīciju piesaiste notiek šobrīd un nākotnē.
<b>Pilsētas tūrisma un sabiedrisko pakalpojumu centrs</b>	Vieta, kur mijiedarbojas mākslas, sporta, izklaides, tūrisma un arhitektūras objekti, iestādes apvienojot mūsdienu un vēsturisko Jūrmalas būtību. Centrs piesaista viesus, tajā pieejami visa veida pakalpojumi iedzīvotāju un pilsētas viesu vajadzībām.
<b>Lielcentrs</b>	Vietas, kas sevī ietver veselības, tirdzniecības, izglītības, kultūras un cita veida pakalpojumus, kuru esamība nodrošina pilsētas iedzīvotāju ikdienas vajadzības un uzlabo dzīves kvalitāti. Lielcentri ir pieejami visiem, tajos novērojama nozīmīga cilvēku plūsma, attīstība un mobilitātes iespējas.
<b>Vietējie pakalpojumu centri</b>	Vietas, kur pieejami tirdzniecības, iestāžu un pakalpojumu objekti, kuri nodrošina pamatvajadzības apkārtējiem iedzīvotājiem.
<b>Kurortoloģijas centri</b>	Ķemeri un Jaunķemeri - kūrorta atslēgas objekti. Jaunķemeri ir klusā kūrorta zona, kur tiek attīstīti augstākā līmeņa medicīnas un rehabilitācijas pakalpojumi. Ķemeru kūrorta zona balstīta Ķemeru vēsturiskajā attīstībā, saistīta ar dzīvojamo apbūvi un Ķemeru sanatoriju. Pilsētas unikālo piedāvājumu veido divu atšķirīgu kūrorta teritoriju fiziskā un funkcionālā sasaiste.
<b>Daudzveidīga biznesa teritorija</b>	Teritorijas, kas paredzētas ekonomisko aktivitāšu dažādošanai, sekmējot tūristu skaita pieaugumu un uzņēmējdarbības aktivitāti pilsētā, neatstājot negatīvu ietekmi uz kūrortpilsētas attīstībai nepieciešamajiem priekšnoteikumiem (vides kvalitāti, prestižu, drošību).
<b>Ostmala</b>	Ostmalas telpa sevī ietver Jūrmalas ostas teritoriju un krastus, apkārtējo teritoriju un apbūves līdzāspastāvēšanai ar ūdens izmantošanas attīstību. Tās mērķis ir veicināt ūdeņu izmantošanu, pakalpojumu piedāvājumu un atbilstošas infrastruktūras izbūvi.
<b>Tehniskā nodrošinājuma teritorijas</b>	Teritorijas kalpo par inženierinfrastruktūras, tehniskās apbūves un komunālo pakalpojumu uzņēmumu nozīmīgākajām attīstības zonām.
<b>Jūras piekrastes ūdeņi</b>	Akvatorija divu kilometru platumā no jūras krasta līnijas, pašvaldības valdījumā esošās teritorijas izmantošanai tūrisma pakalpojumu dažādošanai, ūdens infrastruktūras un aktivitāšu attīstībai.
<b>Kvalitatīvas dzīves teritorija</b>	Teritorijas dzīvošanai, kuru attīstība vērsta uz kvalitatīvas dzīves vides nodrošināšanu - iedzīvotājiem ir pieejama infrastruktūra, izglītība, rekreācija, izklaide, kultūra un citi pakalpojumi pilnvērtīgai ikdienas dzīvei Jūrmalā.
<b>Zaļās teritorijas</b>	Teritorijas ietver retinātas apbūves zonas ar augstu labiekārtotu dabas struktūru īpatsvaru pilsētas iedzīvotāju un viesu rekreācijai.
<b>Meža teritorijas</b>	Viengabalainas mežu platības, tāpat kā nelielas, bet bioloģiski nozīmīgas teritorijas, nosaka pilsētas teritorijas struktūras pamatu. Vērtīgās dabas teritorijas saudzīgi apsaimniekojamas, saglabājot šo teritoriju radīto pievienoto vērtību pilsētas kopējam piedāvājumam.
<b>Labiekārtota jūras piekrastes zona</b>	Pludmales telpa ar labiekārtotu infrastruktūru, kāpu joslu un piekrastes zonā pieejamajiem pakalpojumiem.
<b>Labiekārtota Lielupes piekrastes zona</b>	Lielupes krasts tiek veidots kā publiski pieejama teritorija visā Jūrmalas garumā, vietām atvērta no ūdens, vietām tam pietuvojoties. Tā ir atpūtas vietu, piestātņu un dažādas atbalsta infrastruktūras kopums, kas veicina dzīvi uz ūdens un ūdens tuvumā.