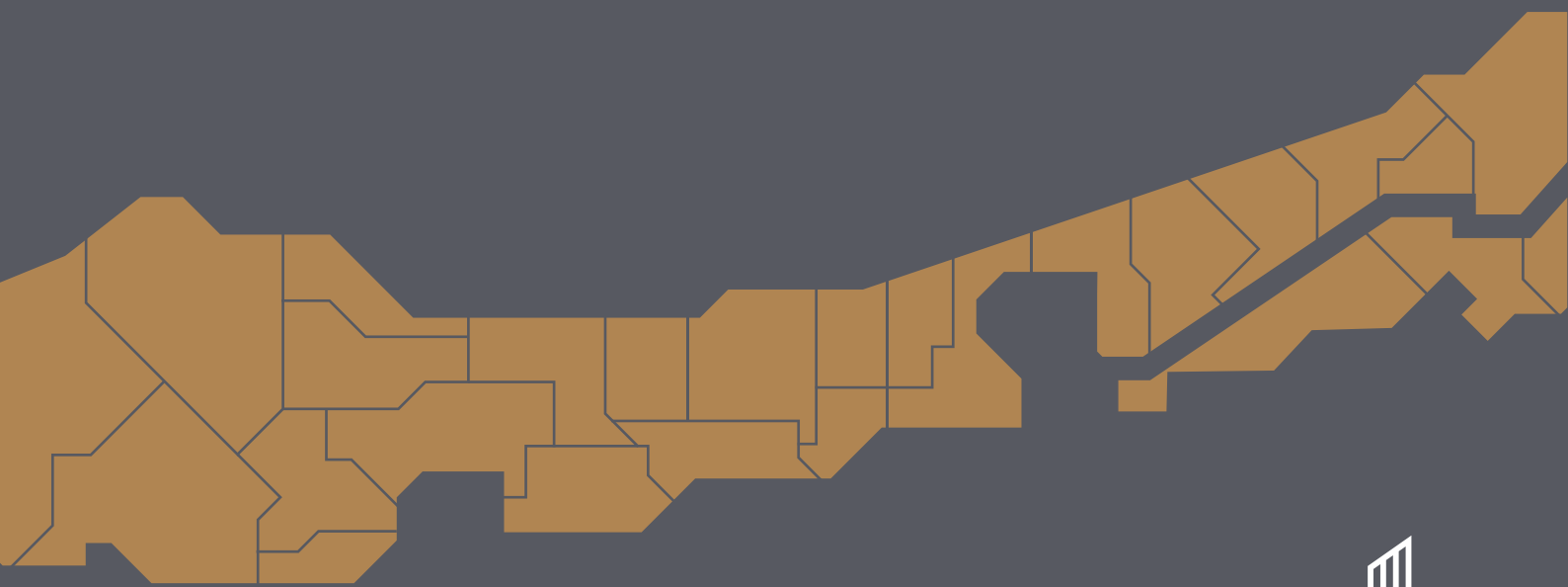


JŪRMALAS VALSTSPILSĒTAS ATTĪSTĪBAS PROGRAMMA 2023 — 2029

STRATĒGISKĀ DAĻA



Jūrmala

SATURS

Saīsinājumi..... 4

Terminu skaidrojums..... 4

Ievads..... 6

Attīstības programmas izstrādes process

Ar attīstības programmas prioritātēm saistītie dokumenti

P	Klimatnoturīga pilsētvide.....	10
I	Konkurētspējīga, iekļaujoša un pieejama izglītība.....	18
L	Laikmetīga kultūra.....	26
S	Kvalitatīva dzīve ilgtspējīgai sabiedrībai.....	34
Ē	Ērta un integrēta mobilitāte.....	42
T	Tūrisms kūrortpilsētas konkurētspējai.....	50
A	Atvērta un gudra pārvaldība.....	58

Sadarbība ar kaimiņu pašvaldībām..... 66

Uzraudzība un novērtēšana..... 68

Pārskats par sabiedrības līdzdalības pasākumiem..... 70

Pielikumi:

Rīcības plāns

Investīciju plāns

SAĪSINĀJUMI UN TERMINU SKAIDROJUMS

AP2029	Jūrmalas valstspilsētas attīstības programma 2023.–2029. gadam
ANO	Apvienoto Nāciju Organizācija
CE	centralizētie eksāmeni
Covid-19	koronavīrusa izraisīta slimība (2020.–2022. gadā – pandēmijas mērogā)
CSP	Centrālā statistikas pārvalde
IAS2030	Jūrmalas pilsētas attīstības stratēģija 2010.–2030. gadam
IKP	iekšzemes kopprodukts
IKT	informācijas un komunikācijas tehnoloģijas
IZM	Izglītības un zinātnes ministrija
JIC	Jūrmalas Bērnu un jauniešu interešu centra Jauniešu iniciatīvu centrs
Jūrmalnieks	primāri – Jūrmalas pastāvīgais iedzīvotājs; arī pilsētas viesis un uzņēmējs, kas kādā savas dzīves posmā jūtas kā jūrmalnieks
JVA	Jūrmalas valstspilsētas administrācija
KM	Kultūras ministrija
LDKK	Latvijas digitālā kultūras karte
LNKC	Latvijas Nacionālais kultūras centrs
NĪN	nekustamā īpašuma nodoklis
NVO	nevalstiskās organizācijas
NVS	Neatkarīgo Valstu Sadraudzība
P.I.L.S.Ē.T.A.	Jūrmalas valstspilsētas attīstības programmas 2023.–2029. gadam septiņas definētās vidējā termiņa prioritātes
RPR	Rīgas plānošanas reģions
Sabiedrības aptauja	sabiedriskās domas pētījums/aptauja, kuru veic Jūrmalas valstspilsētas pašvaldība vienu reizi divos gados

TDG	Jūrmalas valstspilsētas attīstības programmas 2023.–2029. gadam izstrādes tematiskās darba grupas
TUAN	Tūrisma un uzņēmējdarbības attīstības nodaļa
TDG	Tematiskās darba grupas
VARAM	Vides aizsardzības un reģionālās attīstības ministrija
Vīzija 2030	Jūrmalas pilsētas attīstības stratēģijā 2010.–2030. gadam definētais pilsētas redzējums, kas jāsasniedz 2030. gadā

IEVADS

AP2029 ir izstrādāta atbilstoši Jūrmalas pilsētas attīstības stratēģijai 2010.–2030. gadam, tostarp apkopojot aktuālo informāciju par esošo situāciju Jūrmalā, valsts plānošanas dokumentiem un aktuālajām attīstības tendencēm Eiropas Savienībā, vienlaikus aptaujājot jūrmalniekus un uzklusot viņu viedokli par pilsētas attīstības iespējām un vajadzībām.

Hierarhiski AP2029 ir veidota, nosakot prioritātes no hierarhiski augstāka līmeņa dokumenta (IAS2030) uz zemāka līmeņa dokumentu (AP2029).

Jūrmalas ilgtermiņa vīzija (**Vīzija 2030**) atbilstoši IAS2030 ir vēlamā situācija, kas jāsasniedz 2030. gadā:

- ▶ **jūrmalnieki** – Jūrmalu veido tās iedzīvotāji, kuriem pilsēta ir mājas, darbs un jaukas brīvdienas. Ikviens jūrmalnieks sajūt un apziņās savu piederību pilsētai. Nevienam nav šaubu par to, ka viņš dzīvo vislabākajā vietā pasaulē;
- ▶ **biznesa kontaktu veidošanas un tikšanās vieta** – izmantojot atpazīstamību NVS valstīs, Jūrmala kalpo par pievilksanas punktu Latvijai. Jūrmala ir biznesa kontaktu veidošanas un tikšanās vieta Baltijā, kur Austrumi satiek Rietumus;
- ▶ **Jūrmalas starptautiskā konkurētspēja** – veselības tūrisma pakalpojumi, kultūras programmas u.c. aktivitātes piesaista tūristus no Igaunijas, Lietuvas, Skandināvijas valstīm, Rietumeiropas. Jūrmala dod ieguldījumu visas valsts tūrisma nozares veidotajā valsts IKP, Latvijas tūrisma tirgus paplašināšanā;
- ▶ **Jūrmala–Rīga–Jelgava** – Jūrmala kopā ar Rīgu un Jelgavu veido unikālu Eiropas līmeņa konkurētspējīgu teritoriju ar lielu ekonomiskās attīstības potenciālu (kūrorts-galvaspilsēta-rūpniecība);

- ▶ **kūrorts/tūrisms** – 2030. gadā Jūrmala ir starptautiski pazīstams, moderns piekrastes kūrorts un populārākā kūrortpilsēta Baltijas jūras reģionā.

Lai Jūrmala 2030. gadā varētu sasniegt Vīziju 2030, IAS2030 ir definēti trīs ilgtermiņa stratēģiskie mērķi:

- ▶ **starptautiski pazīstams, moderns piekrastes kūrorts un populārākā kūrortpilsēta Baltijas jūras reģionā;**
- ▶ **Austrumu un Rietumu kontaktu veidošanas un tikšanās vieta Baltijas reģionā;**
- ▶ **kvalitatīva dzīves un brīvdienu vieta, kultūras un sporta centrs.**

Lai efektīvāk organizētu darbību un koncentrētu uzmanību uz stratēģisko mērķu sasniegšanu, ir noteiktas trīs ilgtermiņa prioritātes:

- ▶ **jūrmalnieks** (dabiska un saprotama pašvaldības izvēle – cilvēks uzmanības centrā);
- ▶ **kūrortpilsēta** (Jūrmalas tradīciju turpinājums jaunā līmenī);
- ▶ **daudzveidīga uzņēmējdarbība** (solis tālāk aiz ierastā piedāvājuma “saule, jūra un smiltis”).

AP2029 turpinās Vīzijas 2030 ieviešanu kā pēdējā vidējā termiņa attīstības programma IAS2030 ietvaros. Tādējādi, izstrādājot AP2029, tika izvērtētas Jūrmalas pilsētas attīstības programmā 2014.–2022. gadam reāli veiktās darbības; Eiropas Savienības un ANO atbalstītās attīstības tendences; valsts, reģionālās un vietējās nozīmes teritorijas attīstības plānošanas dokumenti; pašvaldības pieredze attīstības programmas rīcības plāna un investīciju plāna sasaistē ar Jūrmalas valstspilsētas pašvaldības budžetu un darba plānu. Vienlaikus ir jāņem vērā, ka IAS2030 stratēģiskie mērķi un prioritātes pēc būtības ir horizontāli savijušies un pakārtoti viens otram, līdz ar to vidējā termiņa prioritāšu kontekstā nav skaidri identificējami atsevišķi, jo to galvenais vadmotīvs ir *kvalitatīvas dzīves vides nodrošināšana jūrmalniekiem, kas ir galvenais iemesls un balsts kūrortpilsētas attīstībā, jo tūristiem un viesiem (īstermiņa jūrmalniekiem) patīk pilsētas, kuras patīk tās iedzīvotājiem, tostarp attīstīta uzņēmējdarbības vide sekmē vietējo uzņēmumu ienākumus un veicina iedzīvotāju nodarbinātību.*

Tādējādi AP2029 ir izvirzītas septiņas vidējā termiņa prioritātes, kas cieši saistītas ar ilgtermiņa prioritātēm:

1. **(P) Klimatnoturīga pilsētvide** (Jūrmalnieks, Kūrortpilsēta, Daudzveidīga uzņēmējdarbība);
2. **(I) Konkurētspējīga, pieejama un iekļaujoša izglītība** (Jūrmalnieks, Kūrortpilsēta, Daudzveidīga uzņēmējdarbība);
3. **(L) Laikmetīga kultūra** (Jūrmalnieks, Kūrortpilsēta, Daudzveidīga uzņēmējdarbība);
4. **(S) Kvalitatīva dzīve ilgtspējīgai sabiedrībai** (Jūrmalnieks, Kūrortpilsēta, Daudzveidīga uzņēmējdarbība);
5. **(Ē) Ērta un integrēta mobilitāte** (Jūrmalnieks, Kūrortpilsēta, Daudzveidīga uzņēmējdarbība);

6. **(T) Tūrisms kūrortpilsētas konkurētspējai** (Kūrortpilsēta, Daudzveidīga uzņēmējdarbība, Jūrmalnieks);

7. **(A) Atvērta un gudra pārvaldība** (Jūrmalnieks, Kūrortpilsēta, Daudzveidīga uzņēmējdarbība).

Katra no izvirzītajām prioritātēm ir vienlīdz svarīga un nozīmīga Jūrmalas attīstībā. Visu prioritāšu centrā ir cilvēks – jūrmalnieks. Primāri jūrmalnieks ir pilsētas pastāvīgais iedzīvotājs, bet tikpat nozīmīgs pilsētai ir viesis un uzņēmējs, kas kādā savas dzīves posmā jūtas kā jūrmalnieks, ir atbildīgs, piederīgs un lepns par šo pilsētu. Un pilsētu veido kopēja iedzīvotāju, uzņēmēju un pašvaldības rīcība, kas atspoguļojas AP2029 septiņās prioritātēs (t.sk. konkrētajos uzdevumos un darbībās). AP2029 prioritātes ir izvirzītas, lai atbalstītu pilsētas izaugsmi un attīstību dažādās jomās un sadarbībā ar jūrmalniekiem, vienlaikus nodrošinot un sniedzot atbalstu un kvalitatīvas dzīves priekšnoteikumus ikvienam pilsētas iedzīvotājam.

AP2029 septiņas prioritātes rada ietvaru pilsētas izaugsmei, un tas ir jāpiepilda ar ikdienas rīcībām atbilstoši definētajiem prioritāšu rīcības virzieniem, uzdevumiem un konkrētām darbībām.

AP2029

7 prioritātes

26 rīcības virzieni

93 uzdevumi

Katrai prioritātei ir piešķirts savs unikālais atpazīšanas kods jeb drukātais burts, kas, visas prioritātes saliekot kopā, veido vārdu "P.I.L.S.Ē.T.A." (akcentējot, ka prioritātes ir vērstas uz pilsētas attīstību un to numerācijai nav hierarhiska rakstura). Tādējādi tiek veidota arī atbilstoša numerācija zem katras prioritātes, lai nodrošinātu pārskatāmību un uzraudzību un vienlaikus arī vienkāršotu kodu lietošanu Jūrmalas valstspilsētas pašvaldības budžeta un darba plāna salāgošanā un integrēšanā.

Piemērs:

1. prioritāte:

"Klimatnoturīga pilsētvide" – P

1. rīcības virziens:

"Pilsētas labiekārtojums – publiskā ārtelpa" – P1

1. uzdevums:

"Publiskās ārtelpas pilnveide" – P1.1.

1. darbība:

"Vidi degradējošo objektu saraksta izveide/pilnveide, sekmējot graustu nojaukšanu un teritoriju sakopšanu" – P1.1.1.

Papildus jau definētajām prioritātēm, kas aptver stratēģiski nozīmīgākas pašvaldības atbalsta un attīstības jomas, ir dažas jomas, kas caurvijas visām AP2029 prioritātēm:

- ▶ primārā horizontālā prioritāte, kas caurvij gan IAS2030, gan AP2029, ir jūrmalnieks, t.i., jebkuras pašvaldības darbības veikšanas mērķis ir atbalstīt, uzlabot, attīstīt konkrētu jomu, nozari jūrmalniekam (tostarp šajā plānošanas periodā Jūrmala akcentē arī mērķi būt ģimenēm draudzīgai pašvaldībai);
- ▶ viena no 21. gadsimtā neatņemamām horizontālajām prioritātēm, kas jāstiprina un jāattīsta visās pašvaldības kompetencēs, ir informācijas un komunikācijas tehnoloģijas jeb digitalizācija;
- ▶ vēl viena Jūrmalas kā zaļas un ilgtspējīgas pilsētas horizontālā prioritāte ir pašvaldības ietekme uz klimatu un adaptēšanās klimata pārmaiņām;
- ▶ izstrādājot AP2029, tika secināts, ka ir vēl viena horizontālā prioritāte, kas caurvij pašvaldības atbildību visās jomās, proti, drošība: satiksmes drošība, sabiedriskā drošība, drošība uz ūdens, tiešsaistes drošība, drošība par savu ikdienu (sociālais atbalsts), sociālā drošība, t.sk. izglītības iestādēs, utt.

Katrai prioritātei ir noteikts mērķis, aprakstīti izaicinājumi, iespējas un tendences, kā arī definēti vidējā termiņa rezultatīvie rādītāji, kas raksturo katras prioritātes izpildi.

Papildus jāatzīmē, ka AP2029 kontekstā Jūrmalas valstspilsētas pašvaldība maina kārtību nozaru plānošanas jautājumos, paredzot, ka nozaru plānošanas dokumentiem (ar atsevišķiem izņēmumiem) ir jābūt ne tikai salāgotiem ar AP2029, bet tiem ir jābūt pievienotiem AP2029 pielikumā, tomēr nepieciešamības gadījumā tos var izmantot arī kā atsevišķus plānošanas dokumentus.

Tostarp AP2029 stratēģiskā daļa ir cieši saistīta ar Jūrmalas nozaru plānošanas dokumentiem.

Katram nozares plānošanas dokumentam ir izstrādāts ar AP2029 Rīcības plānu un Investīciju plānu salāgots rīcības un investīciju plāns, kuros papildus AP2029 definētajām darbībām tiek atspoguļotas mazāk nozīmīgas kādas Jūrmalas valstspilsētas pašvaldības iestādes vai tās struktūrvienības darbības (ikgadējs darba plāns). Šajos nozaru plānošanas dokumentos ir paredzētas arī papildu darbības.

Papildus ir jāņem vērā tas, ka stratēģiskā daļa ir izstrādāta, pieņemot, ka gan Covid-19, gan karš Ukrainas teritorijā atstās ietekmi uz P.I.L.S.Ē.T.A.s kopējo attīstību. Tādējādi atsevišķās nozarēs rezultatīvie rādītāji ir norādīti līmenī, kāds tas bija pirms Covid-19.

HORIZONTĀLĀS PRIORITĀTES



JŪRMALNIEKS



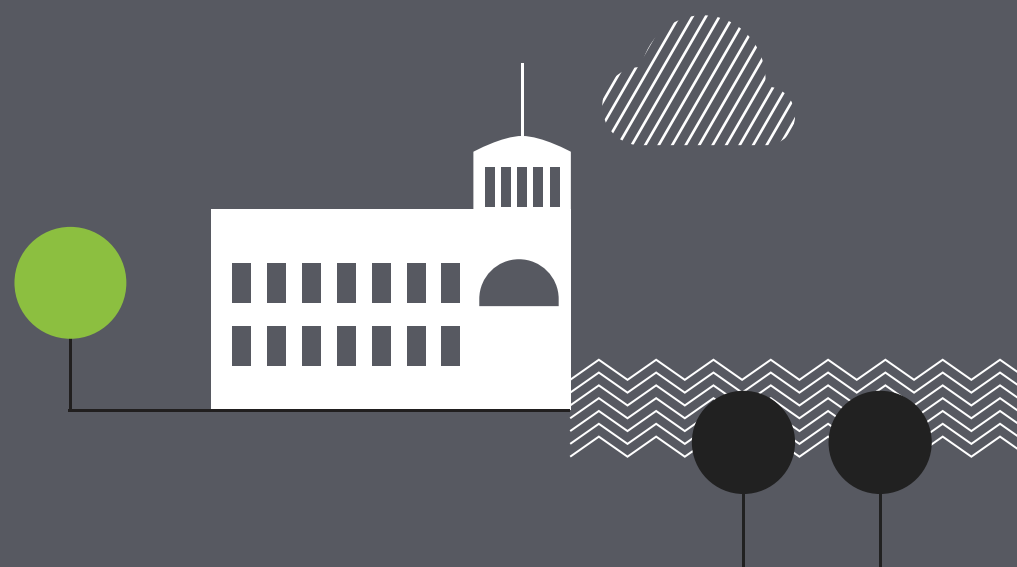
DIGITALIZĀCIJA



IETEKME
UZ KLIMATU



DROŠĪBA



MĒRĶIS

Veidot pilsētu, kas apmierina vietējo iedzīvotāju vajadzības un liek to aizvien vairāk iemīlēt, – drošu un zaļu pilsētas publisko ārtelpu, energoefektīvus mājokļus, tīru vidi, kvalitatīvus komunālos pakalpojumus, kas kopā rada pievilcīgu dzīves, darba un atpūtas vidi pilsētas iedzīvotājiem.

Izcelt Jūrmalas kultūrvēstures raksturu un teritorijas dabas priekšrocības, veicināt tās saglabāšanu, sniedzot iespēju visiem baudīt veselīgas vides, universāla dizaina un neskartas dabas priekšrocības sakārtotā, pielāgotā un mūsdienīgā pilsētvidē, veicinot ilgtspējīgu, klimatnoturīgu un resursu efektīvu apsaimniekošanu, tādējādi ceļot sabiedrības labklājību, kā arī stimulējot pētniecību un inovācijas pilsētā klimata pārmaiņu mazināšanai.

Jūrmalas publiskā telpa veido kūrortpilsētas tēlu – veicina veselīgu un aktīvu dzīvesveidu, pastaigas, peldēšanos, sportošanu. Publiskajā ārtelpā dabiski iekļaujas ūdensmalas un ūdens-tesces – Lielupe, osta un Rīgas jūras līča piekraste –, dažādu ūdenssporta un ūdens atpūtas veidu infrastruktūra un pastaigu promenādes, kas savienojas ar Jūrmalas parkiem, mežiem un īpaši aizsargājamajām dabas teritorijām. Ūdensmala – brīvi pieejama ne tikai fiziski, bet arī sajūtu līmenī. Tā ir nozīmīga Jūrmalas sabiedriskās dzīves vieta, kurā ir gaidīts ikviens jūrmalnieks.

Jūrmalas apkaimēs tiek attīstīta ģimenēm draudzīga publiskā ārtelpa, lai atbilstoši iedzīvotāju vajadzībām un laikmetīgajam risinājumam tā kļūtu par daudzfunkcionālu sabiedrisko aktivitāšu norises vietu.

Pilsēta kļūst zaļāka, veidojot ilgtspējīgas lietus ūdens apsaimniekošanas sistēmas, ieguldot meliorācijas sistēmu izveidē un atjaunošanā, sakārtojot un labiekārtojot publiskās peldvietas un atpūtas vietas, kā arī samazinot plūdu risku dažādās apkaimēs.

Jūrmalnieki apzinās savu negatīvo ietekmi uz vidi un, kopīgi līdzdarbojoties zaļās domāšanas popularizēšanā un ieviešanā, sekmē ietekmes mazināšanos un pilsētas ilgtspējīgu attīstību.

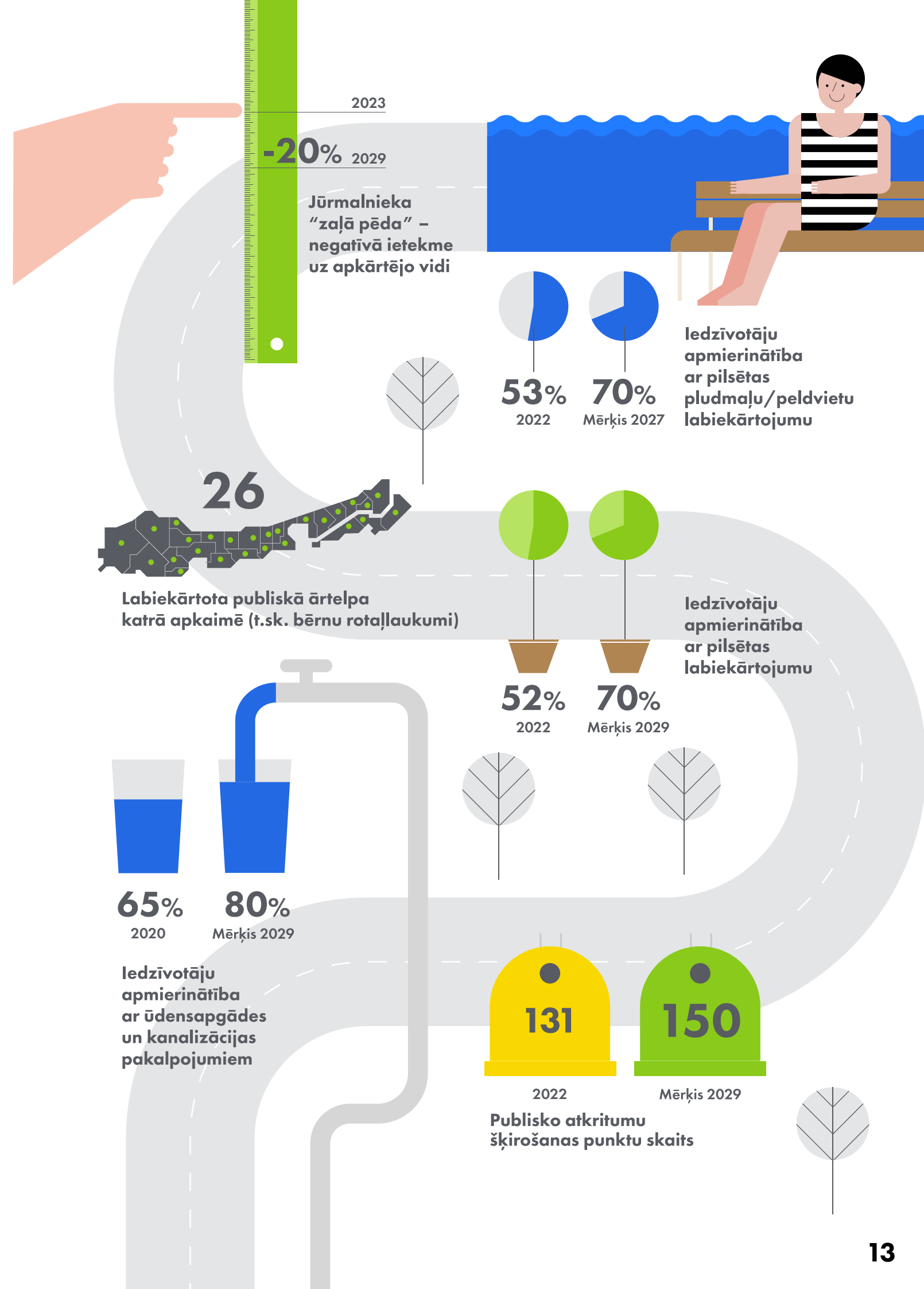
Centralizētā komunālā infrastruktūra tiek sakārtota un pilnveidota, tās pieejamība tiek paplašināta, un tā kļūst videi draudzīgāka.

Jūrmalas kūrortvide un dabas vērtības tiek aizsargātas, ļaujot ikvienam baudīt unikālu un neatkarīgu dabas tuvumu lielā pilsētā.

Uzlabojumi tiek balstīti inovācijās un pētniecībā, palielinot publisko un privāto ēku energoefektivitāti, ilgtspējīgu atkritumu apsaimniekošanu un zaļās enerģijas izmantošanu pilsētā.

TENDENCES

- 1 Dažādām iedzīvotāju grupām (bērni, seniori, cilvēki ar īpašām vajadzībām u.c.) pieejama un sasniedzama publiskā ārtelpa, tajā skaitā zaļās zonas un atpūtas vietas, kas ir pielāgota izmantošanai dažādās sezonās.
- 2 Lieliska gaisa un ūdens kvalitāte pilsētā, kas ir jāuztur un jā saglabā kā pamats dabas vērtību un to unikalitātes saglabāšanai.
- 3 Viena no Jūrmalas unikālajām priekšrocībām ir ūdenstilpes, kas sniedz iespēju jūrmalniekiem baudīt mierpilnu atpūtu pie dabas. **Augstvērtīgas peldvietas Rīgas jūras līča piekrastē un Lielupē** sniegs iespēju kvalitatīvi pavadīt laiku visiem Jūrmalas iedzīvotājiem un piesaistīs viesus.
- 4 Aktīva atjaunojamo energoresursu izmantošana pašvaldībā.
- 5 **Energoefektīvas publiskās ēkas, iedzīvotāju mājokļi un uzņēmēju īpašumi** veicina pilsētas klimatneitralitātes sasniegšanu un valstspilsētas ilgtspējīgu apsaimniekošanu.
- 6 Izmaksu efektīva un videi draudzīga pilsētas centralizētā siltumapgāde.
- 7 Pieejami centralizētie ūdensapgādes un kanalizācijas pakalpojumi pilsētā.



IZAICINĀJUMI

- ▶ Attīstība ņem pārsvaru pār dabu.
- ▶ Iedzīvotājiem trūkst informācijas par dabas saglabāšanas pasākumiem.
- ▶ Slokas apkaime ir pamesta novārtā.
- ▶ Pludmales teritorijas labiekārtošana, saglabājot (neskarot) dabas vērtības.
- ▶ Daļā apkaimju trūkst centralizēto komunikāciju (ūdens, kanalizācija, apgaismojums, siltums).
- ▶ Apkaimēs Jūrmalas tēlu bojā vidi degradējoši objekti (grausti, aizaugušas un piesārņotas teritorijas).
- ▶ Zems atjaunoto daudzdzīvokļu dzīvojamo ēku īpatsvars pilsētā.
- ▶ Nepilnīgs atkritumu apsaimniekošanas politikas ieviešanas plāns.
- ▶ Lielupes ūdensmalas un ūdenstransporta iespēju izmantošana.

IESPĒJAS

- ▶ Attīstīt alternatīvās enerģijas veidus.
- ▶ NĪN atvieglojumi energoefektīvām mājām.
- ▶ Sakārtot un pilnveidot zaļās zonas un atpūtas vietas.
- ▶ Attīstīt esošos un veidot jaunus bērnu spēļu un fiziskās attīstības laukumus.
- ▶ Veicināt dabas (zaļo risinājumu) integrēšanu jaunās infrastruktūras projektos.
- ▶ Labiekārtot pludmali un peldvietas, veidot promenādes, stežus u.tml.
- ▶ Attīstīt pastaigu (labsajūtas) takas un veidot jaunus risinājumus.
- ▶ Veidot labiekārtotas pastaigu vietas suņiem.
- ▶ Veicināt vizuāli vienotas ārtelpas attīstību visā Jūrmalā (pludmales kafējnīcas, vides objekti, publiskā ārtelpa, ielu noformējums utt.).
- ▶ Informēt iedzīvotājus (pa apkaimēm) par plānotajiem nākamā gada uzlabojumiem pilsētvidē.
- ▶ Palielināt atkritumu urnu, konteineru skaitu vasaras sezonā, kā arī nodrošināt regulāru to izvešanu.
- ▶ Vidi degradējošo objektu uzskaitē un likvidēšana.
- ▶ Klimatneitrālas un klimatnoturīgas pilsētvides veidošana.



Vidēja termiņa prioritāte (P)	Rīcības virziens	Uzdevumi
Klimatnoturīga pilsētvide	(P1) Pilsētas labiekārtojums un publiskās ārtelpas izcilība	P 1.1. Publiskās ārtelpas pilnveide
		P 1.2. Rīgas jūras līča piekrastes labiekārtošana un infrastruktūras izveide, atjaunošana, pilnveide
		P 1.3. Lielupes infrastruktūras attīstīšana un iekļaušana pilsētas atpūtas piedāvājumā
	(P2) Pielāgošanās klimata pārmaiņām	P 2.1. Klimata pārmaiņu ietekmes mazināšana un atbilstošu aktivitāšu īstenošana
		P 2.2. Notekūdeņu dūņu un jūras aļģu pārstrādes sekmēšana otrreizējai izmantošanai
		P 2.3. Dabas resursu uzskaitē, apsaimniekošanas plānu izveide, ieviešana un uzraudzība
		P 2.4. Vides monitoringu veikšana
		P 2.5. Zaļās domāšanas popularizēšana un ieviešana
		P 2.6. Meliorācijas un ilgtspējīgas lietus ūdens savākšanas un attīrīšanas sistēmas izveide, pārbūve un atjaunošana
		P 2.7. Pašvaldības ēku pielāgošana klimata pārmaiņām
	(P3) Klimatneitrāla un resursu efektīva apsaimniekošana	P 3.1. Atkritumu apsaimniekošanas pilnveide
		P 3.2. Uzlabota siltumapgāde, tās apsaimniekošana un iedzīvotāju informēšana visā Jūrmalas teritorijā
		P 3.3. Uzlabota kvalitatīva ūdens apgāde un kanalizācija, tās apsaimniekošana visā Jūrmalas teritorijā
	(P4) Ēku energoefektivitātes celšana	P 4.1. Energoefektivitātes pasākumu izstrāde un ieviešana
		P 4.2. Mājokļa kapitāla pieauguma un dzīvojamo ēku uzlabošana, atbalstot ēku energoefektivitātes celšanu

Rādītājs	Saistība ar Rīcības virzieniem	Bāzes vērtība	Mērķa vērtība	Datu avots, piezīmes
Iedzīvotāju apmierinātība ar pilsētas labiekārtojumu	P1	52% (2020)	70%	Sabiedriskā aptauja
Iedzīvotāju apmierinātība ar pilsētas pludmaļu, peldvietu labiekārtojumu	P1	54% (2020)	70%	Sabiedriskā aptauja
Iedzīvotāju apmierinātība ar ūdensapgādes un kanalizācijas pakalpojumiem	P3	65% (2020)	75%	Sabiedriskā aptauja
Iedzīvotāju apmierinātība ar siltumapgādi	P3	52% (2020)	65%	Sabiedriskā aptauja
Jūrmalnieka "zaļā pēda" – negatīvās ietekmes uz vidi mazināšana	P2, P3, P4	Tiks noteikts 2023. gadā	- 20%	JVA Attīstības pārvalde
Labiekārtota publiskā ārtelpa (t.sk. bērnu rotaļlaukumi) katrā apkaimē	P1	17 (2021)	26	JVA Īpašumu pārvalde
Publisko atkritumu šķirošanas punktu skaits	P3	131 (2021)	150	JVA Īpašumu pārvalde
Ekspluatācijā pieņemto daudzdzīvokļu ēku platība (m ² /gadā)	P4	21 600	> 20 000	CSP
Pašvaldības līdzfinansējums privāto mājokļu energoefektivitātes celšanai (objektu skaits)	P4	3 (2019)	> 2 (katru gadu)	JVA Attīstības pārvalde
Dabas teritoriju īpatsvars pilsētā	P1, P2	64% (2020)	64%	JVA

KONKURĒTSPĒJĪGA, PIEEJAMA UN IEKĻAUJOŠA IZGLĪTĪBA



MĒRĶIS

Nodrošināt iespēju Jūrmalā iegūt konkurētspējīgu, mūsdienīgu, kvalitatīvu, pieejamu, iekļaujošu un kompetencēs balstītu pirmsskolas, vispārējo, profesionālo, augstāko un interešu izglītību, kā arī mūžizglītību drošā un modernā Latvijas izglītības vidē, kas atbilst nākotnes sabiedrības prasībām. Stiprināt jaunatnes lomu, neformālo izglītību, nodrošinot kvalitatīvas un pieejamas brīvā laika pavadīšanas iespējas Jūrmalā. Attīstīt izglītojamo talantus un spējas, radīt atbilstošu vidi mākslas, mūzikas un sporta izcilības veicināšanā.

Izglītība ieņem nozīmīgu vietu Jūrmalas valstspilsētas izaugsmē, un tā ir viena no svarīgākajām prioritātēm pilsētas attīstībā. Jūrmalas valstspilsētā ir izveidota izglītības monitoringa sistēma, kas sniedz iespēju dažādām iedzīvotāju grupām saņemt viņu interesēm un prasībām atbilstošu kvalitatīvu un mūsdienīgu vispārējo, profesionālās ievirzes un interešu izglītību.

Lai Jūrmalā nodrošinātu kvalitatīvu izglītības procesu, nepieciešamie resursi tiek novirzīti gan vispārējai un interešu izglītībai, gan profesionālās ievirzes izglītībai.

Skolēniem ir sniegta iespēja apgūt zināšanas un dzīvesprasmes drošā (garīgi un fiziski) vidē gan skolā, gan ārpus tās.

Sakārtota un droša vide ir nozīmīga radošo un intelektuālo spēju attīstībai, jo drošs, vesels un apmierināts skolēns ir resurss – potenciāli spējīgāks, radošāks, uzņēmīgāks un inovatīvāks konkurētspējīgas izglītības apguvei.

Konkurētspējīga, droša un radoša izglītības vide ir nozīmīgs faktors arī dzīvesvietas izvēlē, veicinot iedzīvotāju skaita palielināšanos pašvaldībā, arvien vairāk sniedzot atbalstu tieši ģi-

menēm, tāpēc Jūrmalā izglītības apguves sniegums tiek uzraudzīts un analizēts, sākot jau no pirmsskolas izglītības posma.

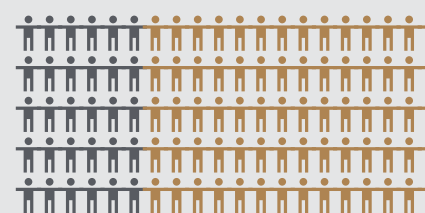
Jūrmalā ir nodrošināta visas sabiedrības, bet jo īpaši bērnu un jauniešu, mūsdienīga un kvalitatīva izglītība par dabas un cilvēka mijiedarbības procesiem, veicinot interesi un motivāciju apgūt dabaszinātnes unikālā un materiāltehniski aprīkotā vidē Ķemerose.

Liela nozīme tiek piešķirta katra pedagoga profesionālai pilnveidei un prasmēm. Izveidota saprotama, caurskatāma, kvalitatīvi paaugstinoša, uz izmērāmiem kritērijiem balstīta sistēma, kas motivē pedagogus jaunu, inovatīvu metožu un zināšanu apguvei. Pašvaldība sekmē un atbalsta jauno pedagogu piesaisti darbam vispārējās izglītības iestādēs.

Tāpat kā vispārējā izglītība, arī interešu izglītība un profesionālās ievirzes izglītība veicina personības izaugsmi, uzlabo dzīvesprasmes, attīsta talantus un pilnveido indivīda kompetences. Tostarp profesionālās ievirzes izglītība ir vērsta uz izcilību un augstiem individuāliem sasniegumiem ne tikai vietējā un valsts, bet arī starptautiskā mērogā.

TENDENCES

- 1 Esošo pedagogu un iestāžu vadības kapacitātes pilnveide** mērķtiecīgi attīsta izglītības iestādes, bet **jaunu pedagogu piesaiste** nodrošina pedagogu ataudzi.
- 2 Mācību sasniegumu paaugstināšana un iekļaujošas izglītības vides attīstība**, kas rada skolēnam vēlmi un spēju mācīties visu mūžu, risināt dzīves izaicinājumus, radīt inovācijas, attīstīt dažādas personiskās īpašības, kas palīdz veidoties par laimīgu un atbildīgu personību.
- 3 Izglītības iestāžu attīstība atbilstoši mūsdienu tendencēm, t.sk. tehnoloģiju un digitālo prasmju attīstība**, kalpo par svarīgu priekšnosacījumu zināšanu un prasmju padziļinātai apguvei un izpratnes veidošanai par to pielietojuma iespējām. Jūrmalai ir iespējas un tiek attīstīts arī piedāvājums (piemēram, daudzfunkcionālajā dabas tūrisma centrā Ķemerose) veidot unikālu un kvalitatīvu izglītības piedāvājumu, tostarp par procesiem dabā un dabas vērtībām.
- 4 Skolu tīkla pilnveide, pirmsskolu un skolu sadarbības attīstība** – tas ir attīstības pamats, kur katra izglītības iestāde Jūrmalā veic papildinošu funkciju un konkurē ar Rīgas plānošanas reģiona izglītības iestādēm.
- 5 Profesionālās ievirzes izglītības (mūzika, māksla, sports) iestāžu attīstība**, kas nodrošina mūsdienīgu izglītību, lai radītu konkurētspējīgus kultūras un radošās industrijas darbiniekus, Jūrmalas kultūrvides veidotājus, radošas un vispusīgas personības, veicina to kļūšanu par nozaru izcilības centriem un radošas un vispusīgas sabiedrības veidotājiem.
- 6 Profesionālā sporta attīstība prioritārajos sporta veidos** nodrošina konkurētspējīgas profesionālās izglītības futbolā, basketbolā, handbolā un volejbolā attīstību un pilnveidi.
- 7 Interesu, t.sk. neformālās, izglītības attīstība** nodrošina kvalitatīvu, ikvienam pieejamu un daudzveidīgu piedāvājumu Jūrmalā.
- 8 Jaunieši ir nākotnes sabiedrība, tās pilnvērtīgas un vispusīgas attīstības sekmēšana ir tagadnes mērķis**, kur izglītības iestādēm ir ne tikai jāsniedz zināšanas un prasmes, bet arī jānodrošina iespēja iegūt neformālo izglītību un pilnveidot uzņēmējspējas, kā arī jānodrošina platforma jauniešu savstarpējās komunikācijas uzlabošanai.
- 9 Izglītības iespēju nodrošināšana pieaugušajiem**, veicinot zināšanu un prasmju pilnveidi, sekmē mūsdienu straujajām pārmaiņām atbilstošu darbaspēka produktivitāti un konkurētspēju.



30%

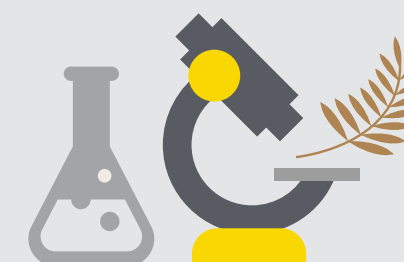
Jauno pedagogu
(lidz 29 gadu vecumam)
īpatsvars



Sasniegumi
sportā, mūzikā,
mākslā

100%

Apmierināts
pieprasījums
pēc vietām
bērnudārzos

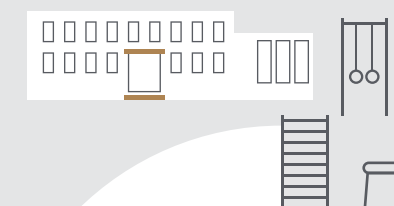


Jūrmala –
dabas resursu
centrs



90%

Izglītojamo
labizjūta skolās



Izglītības iestāžu
infrastruktūras
modernizācija

IZAICINĀJUMI

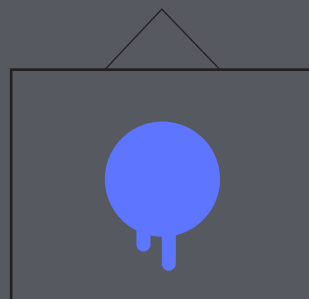
- ▶ Pedagogu izdegšana, pārslodze, novecošanas īpatsvars.
- ▶ Pedagogu atalgojums nav konkurētspējīgs, it īpaši pirmsskolas izglītības iestādēs Rīgas plānošanas reģionā.
- ▶ Nepietiekams atbalsta personāla (speciālais pedagogs, sociālais pedagogs, psihologs, logopēds) nodrošinājums katrā izglītības iestādē.
- ▶ Atsevišķiem pedagogiem trūkst digitālo prasmju, datorprasmju augstākajā līmenī.
- ▶ Nepietiekams atsevišķu jomu pedagogu nodrošinājums (dabaszinības, mājturība, informācijas tehnoloģijas u.c.).
- ▶ Netiek sekmēti atbalsta mehānismi jaunu pedagogu piesaistei.
- ▶ Skolās nav pietiekamu cilvēkresursu, lai pastāvīgi varētu nodrošināt datortehnikas un cita informācijas tehnoloģiju aprīkojuma ikdienas apkopi, sagatavošanu mācību procesam, uzstādīšanu klasēs.
- ▶ Nepilnīgs ilgtermiņa redzējums izglītības nozares attīstībai, nepietiekama sasaiste starp pirmsskolas un sākumskolas izglītības programmu īstenošanu.
- ▶ Ir gara rinda uz izglītības ieguvu pirmsskolas izglītības iestādēs pusotru līdz trīs gadus veciem bērniem, pieprasījums nav pilnībā apmierināts arī vecuma grupai no trim līdz pieciem gadiem.
- ▶ Pirmsskolu pedagogiem ir nepietiekama jaunāko tehnoloģiju pieejamība, grupās pedagogiem nav datoru un interneta pieslēguma.
- ▶ Centralizēto eksāmenu vidējie rādītāji ir zemāki par vidējiem rādītājiem valstī.
- ▶ Aptuveni piektā daļa skolēnu (obligātās izglītības vecumā) mācās citas pašvaldības izglītības iestādēs.
- ▶ Nevienmērīgs izglītojamo sadalījums izglītības iestādēs – atsevišķas izglītības iestādes ir pārpildītas, daļai izglītojamo jāmācās attālināti vai nepiemērotās telpās, savukārt atsevišķas izglītības iestādes nav piepildītas.
- ▶ Nepietiekami nodrošināta individuāla un iekļaujoša izglītība izglītojamajiem ar mācīšanās grūtībām.
- ▶ Atsevišķu pamatskolu un vidusskolu infrastruktūra ir sliktā tehniskā stāvoklī un nespēj nodrošināt daudzveidīgas mācību satura apguves formas.
- ▶ Vairākumam pašvaldības pirmsskolas izglītības iestāžu infrastruktūra līdz 2029. gadam būs sliktā tehniskā stāvoklī.
- ▶ Atsevišķās izglītības iestādēs nav nodrošināta iespēja iegūt izglītību izglītojamajiem ar kustību traucējumiem.
- ▶ Atsevišķās izglītības iestādēs ir izglītojamajiem nedroša piekļuve skolas teritorijai (satiksme, ietves, veloceliņi).
- ▶ Nepietiekams pašvaldības finansētu, līdzfinansētu bērnu nometņu piedāvājums dažādām vecuma grupām.

IESPĒJAS

- ▶ Piedalīties pedagogu profesionālās kvalifikācijas pilnveides programmās.
- ▶ Atbalstīt jūrmalniekus, kas studē pedagogiju.
- ▶ Informācijas apmaiņai izglītības procesā iesaistīt dažādu jomu profesionāļus.
- ▶ Piesaistīt citu valstu pedagogus attālinātajam mācību procesam, veicinot zināšanu pārnesi.
- ▶ Sadarboties ar augstskolām, veidojot studentiem prakses bāzes vietas.
- ▶ Izmantot augstskolu zinātnisko centru un laboratoriju iespējas, pieaicinot mācībaspēkus uz nodarbībām.
- ▶ Palielināt vietu skaitu izglītības iestādēs pirmsskolas izglītības pakalpojuma saņemšanai.
- ▶ Iesaistīt vecākus bērnu izglītošanas procesā, veicinot izglītības kvalitātes paaugstināšanu.
- ▶ Daudzfunkcionālā dabas tūrisma centra Ķemeros piedāvājuma izglītības iestādēm pilnveide, izglītojošu programmu par kūrortpilsētas vidi, procesiem dabā un dabas vērtībām ieviešana kā obligātās dabaszinību mācību programmas papildinājums.
- ▶ Veicināt vides izglītības attīstību izglītības iestādēs, tostarp veicināt izglītības iestāžu pievienošanu ekoskolu tīklam.
- ▶ Piesaistīt izglītojamos un studentus no citām pašvaldībām. Veidot piedāvājumu: izglītības iespējas, dzīvošana, aktīvā atpūta, neformālā izglītība utt.
- ▶ Veicināt programmēšanas, robotikas, tehnoloģiju, informācijas tehnoloģiju prasmju apguvi visos izglītības līmeņos.
- ▶ Paplašināt sadarbību ar "Junior Achievement Latvia", veidot sadarbību starp izglītojamajiem un uzņēmējiem.
- ▶ Iekļaut mazākumtautības un minoritātes izglītības vidē.
- ▶ Izmantot digitālo mācību materiālu krātuves un to sniegtās iespējas.
- ▶ Panākt, ka Jūrmalas izglītības iestādes ir vadošās skolu reitingos.
- ▶ Apgūt izglītības programmas tūrisma, veselības veicināšanas un medicīnas iekārtu inženieru specialitātēs Jūrmalā.
- ▶ Dalība aktivitātēs un projektos talantīgo bērnu attīstībai.
- ▶ Veicināt bērnu un jauniešu fizisko aktivitāšu un veselīga dzīvesveida paradumus.
- ▶ Bērnu un jauniešu sportiskās izaugsmes nodrošināšanai piesaistīt augsti kvalificētus trenerus un pilnveidot vispārīzglītojošo skolu sporta infrastruktūru.
- ▶ Attīstīt skolu teritorijas drošai brīvā laika pavadīšanai ārpus mācību stundām.
- ▶ Veicināt sadarbību ar NVO, nodrošinot neformālās izglītības iespējas un ārpuskolas aktivitātes.
- ▶ Attīstīt profesionālās ievirzes izcilības centru Dubultu Kultūras kvartālā ar mērķi veidot konkurētspējīgus kultūras un radošās industrijas darbiniekus strauji mainīgajā ekonomiskajā vidē.
- ▶ Piedāvāt konsultācijas jauniešiem par mentālo veselību.
- ▶ Piedalīties pasākumos, veicinot izglītības iestādes atpazīstamību.
- ▶ Informēt sabiedrību par izglītības jomas sasniegumiem un labās prakses piemēriem Jūrmalā.

Vidēja termiņa prioritāte (I)	Rīcības virziens	Uzdevumi
Konkurētspējīga, pieejama un iekļaujoša izglītība	(11) Augsti kvalificēti, kompetenti un uz izcilību orientēti pedagogi	I 1.1. Nodrošināt intelektuālo kapacitāti izglītības iestādēs, veicinot zināšanu apmaiņu
		I 1.2. Pilnveidot pedagogu motivēšanas sistēmu
	(12) Izglītības satura un procesa attīstība	I 2.1. Uzlabot izglītības pakalpojumu kvalitāti un efektivitāti
		I 2.2. Nodrošināt vispusīgu iekļaujošās izglītības piedāvājumu atbilstoši izglītojamo vajadzībām
		I 2.3. Pilnveidot izglītības iestāžu mācību vidi un resursus mūsdienīga un kvalitatīva izglītības piedāvājuma nodrošināšanai
		I 2.4. Rast risinājumus atbalsta nodrošināšanai ikviena izaugsmei
		I 2.5. Attīstīt uzņēmējspējas jaunajiem
		I 2.6. Nodrošināt sabiedrības līdzdalību un atbalstu izglītības procesā
	(13) Augstu sasniegumu veicināšana profesionālās ievirzes izglītībā	I 3.1. Pilnveidot jauno talantu attīstībai Jūrmalas sporta skolu un sporta klubu atbilstošu vidi
		I 3.2. Pilnveidot jauno talantu attīstībai atbilstošu mācību vidi mūzikā
		I 3.3. Pilnveidot jauno talantu attīstībai atbilstošu mācību vidi mākslā
	(14) Interesešu izglītības, mūžizglītības un brīvā laika iespēju integrācija (t.sk. darbs ar jaunatni)	I 4.1. Attīstīt mūsdienīgu interesešu izglītību, neformālo izglītību, t.sk. brīvā laika pavadīšanu
		I 4.2. Kvalitatīva un ilgtspējīga darba ar jaunatni attīstība
		I 4.3. Profesionālās, augstākās un mūžizglītības pakalpojumu saņemšanas iespējas attīstība

Rādītājs	Saistība ar Rīcības virzieniem	Bāzes vērtība	Mērķa vērtība (2029)	Datu avots, piezīmes
Izglītojamo atgriezeniskā saite un vērtējums par mācību kvalitāti un labizjūtu	11, 12	Tiks noteikts 2022. gadā	>90%	JVA Izglītības pārvalde
Apmierinātība ar izglītības kvalitāti Jūrmalas skolās	11, 12, 13, 14	50,1% (2021)	75%	Sabiedrības aptauja
Apmierināts pieprasījums pēc vietām pirmskolas izglītības iestādēs	12	89,8% (2021)	100%	JVA Izglītības pārvalde
Jauno pedagogu (vecumā līdz 29 gadiem) īpatsvars vispārizglītojošajās skolās	11	9,3% (2021)	30%	JVA Izglītības pārvalde
Jūrmalā deklarēto bērnu un jauniešu, kas mācās ārpus Jūrmalas valstspilsētas teritorijas, īpatsvars	11, 12	18,86% (2021)	10%	JVA Izglītības pārvalde
Izglītojamo skaits profesionālās ievirzes un interesešu izglītībā attiecībā pret izglītojamo skaitu vispārējās izglītības iestādēs	13, 14	70% (2021)	+15%	JVA Izglītības pārvalde
Absolventu skaits profesionālās ievirzes sporta, mūzikas un mākslas izglītības programmās attiecībā pret attiecīgā izglītības programmā uzņemto skaitu	13	Tiks noteikts 2022. gadā	+10%	IZM, KM, LNKC, Jūrmalas Mūzikas skola, Jūrmalas Mākslas skola
Mūžizglītības programmu dalībnieku skaita izmaiņas	14	Tiks noteikts 2023. gadā	+15%	JVA Izglītības pārvalde, Jūrmalas Labklājības pārvalde
Skolēni līdz 15 gadu vecumam ar zemiem mācību rezultātiem	11, 12	Tiks noteikts 2022. gadā	-15%	JVA Izglītības pārvalde
Izglītības iestādes visu CE (latviešu valodā, matemātikā, angļu valodā) vidējais vērtējums virs valsts vidējā vērtējuma attiecīgajos CE	11, 12	1 no 6 (2021)	Visas	JVA Izglītības pārvalde



MĒRĶIS

Nodrošināt laikmetīgu un daudzveidīgu kultūras pieejamību ikvienam. Veicināt indivīda radošuma attīstību mūžizglītības kontekstā. Sekmēt sabiedrības aktīvu līdzdalību Jūrmalas kultūras procesos, veidojot atvērtu, iekļaujošu un atbildīgu sabiedrību. Veidot iedzīvotāju piederības sajūtu savai pilsētai. Turpināt attīstīt jaunām idejām atvērtu, inovatīvu un radošu kultūras sektoru. Attīstīt kultūras izcilību un starptautisko atpazīstamību, saglabāt kultūras mantojumu un radīt jaunus kultūras sasniegumus, nodrošinot tā pārmantojamību nākamajām paaudzēm, sekmējot Jūrmalas tēla veidošanu, atpazīstamību, konkurētspēju un ekonomisko izaugsmi.

Kultūras mantojums, jaunradītās kultūras vērtības, kā arī ilgtspējīgas dabas, kultūras un cilvēka savstarpēja mijiedarbība veido pilsētas unikālo gaisotni – Jūrmala ir pilsēta, kur dzīvot, strādāt un atgriezties.

Kultūra un kultūras mantojums ir nozīmīgs resurss gan Jūrmalas tēla un identitātes veidošanā, gan tūrisma nozares, it īpaši kultūras un radošā tūrisma, attīstībā. Kultūras aktivitāšu daudzveidības attīstība, kultūras mantojuma saglabāšana un ilgtspējīga izmantošana jaunu kultūras pakalpojumu un produktu veidošanā ir svarīgs priekšnoteikums kvalitatīvas dzīves un darba telpas attīstībai Jūrmalas iedzīvotājiem. Kultūra sekmē pilsētas konkurētspēju un ekonomisko izaugsmi.

AP2029 Laikmetīga kultūra ir atvērta, iesaistoša, inovatīva, tiek novērtēts kultūras mantojums kā identitātes veidotājs un inovāciju resurss.

2029. gadā Jūrmalā ir attīstīts daudzveidīgs, izcils, iekļaujošs un dažādām mērķauditorijām

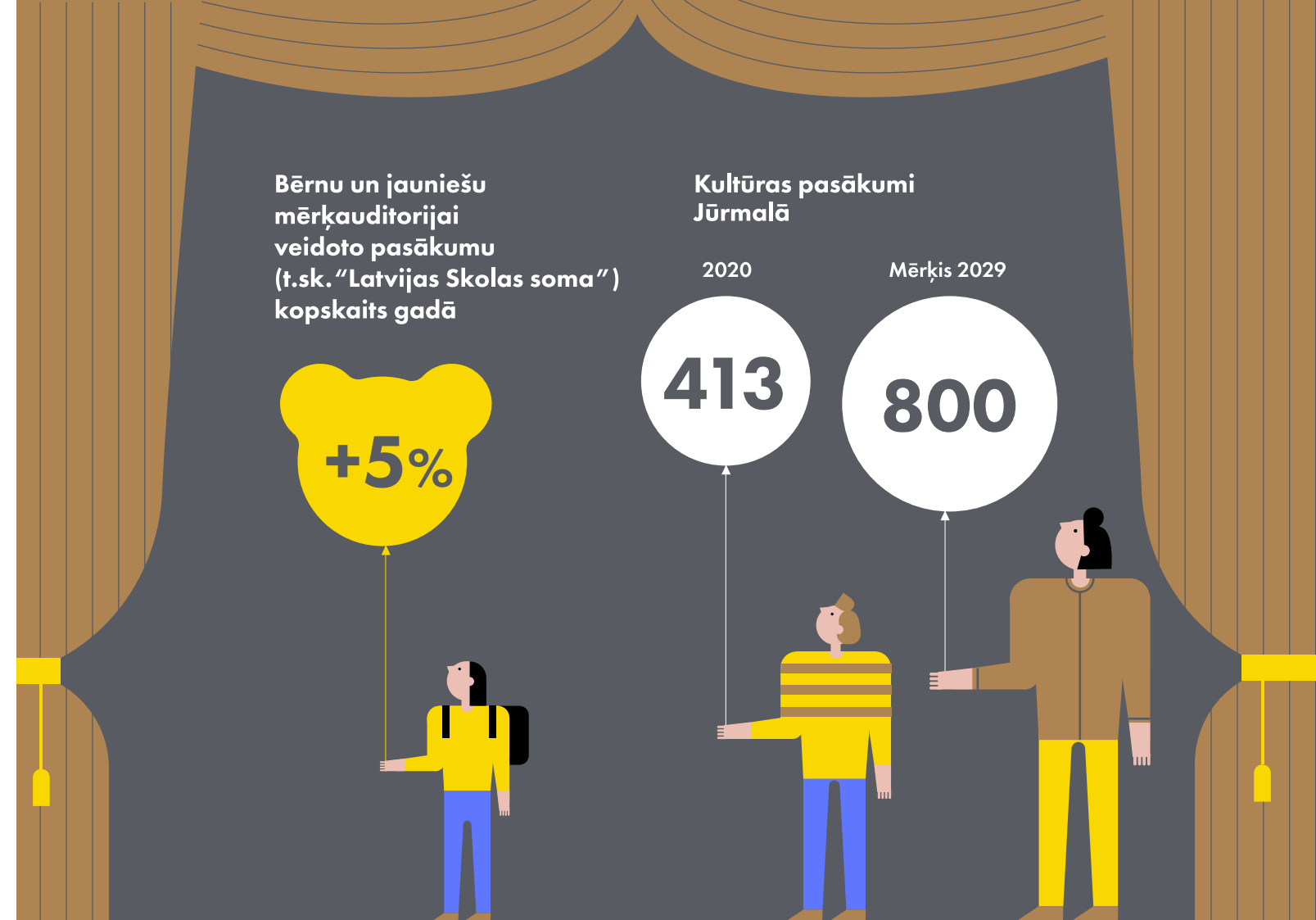
domāts kultūras piedāvājums. Sabiedrība aktīvi līdzdarbojas kultūras dzīves pilnveidošanā. Ir attīstīti jauni un inovatīvi kultūras piedāvājumi digitālā vidē.

Jūrmala ir izveidojusies par vadošo vasaras kultūras galamērķi Baltijas jūras reģionā ar augstvērtīgu mākslas un mūzikas festivālu klāstu. Jūrmalā ir attīstīts daudzveidīgs, izcils un starptautiski atpazīstams kultūras piedāvājums visa gada garumā, mazinot kūrortpilsētai raksturīgo sezonālītāti.

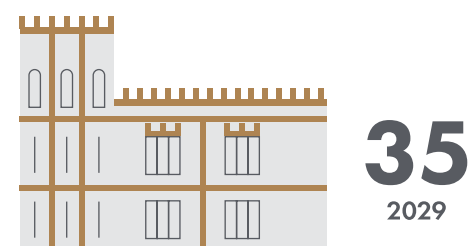
Ir izveidota laikmetīga, atvērta un iekļaujoša pilsētas publiskā telpa, kur harmoniski sadzīvo saglabāts un restaurēts kultūras mantojums un laikmetīgā arhitektūra. Saglabāts un attīstīts kultūras materiālais un nemateriālais mantojums.

TENDENCES

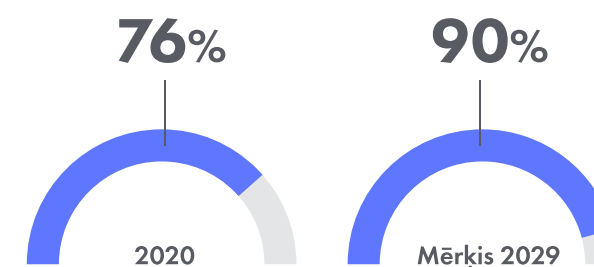
- 1 Sabiedrībai novecojot un pieaugot e-kultūras pakalpojumu apjomam, tostarp mainoties bērnu un jauniešu paradumiem, pieaug nepieciešamība pēc **kultūras pasākumu segmentācijas dažādām mērķauditorijām un jaunu mērķauditoriju piesaistes**, neaizmirstot arī cilvēkus ar īpašām vajadzībām.
- 2 Pēdējos gados attīstās iedzīvotāju iniciatīvas, organizējot lokālus pasākumus apkaimēs, un pieaug pieprasījums pēc **aktīvas līdzdalības iespējām kultūras pasākumos un kultūras aktivitāšu pieejamības samērā tuvu iedzīvotāju dzīves vietai (apkaimēs)**.
- 3 Pieaug starptautisku un izcilu **kultūras pasākumu un kultūras mantojuma nozīme pilsētas tēla un konkurētspējas veidošanā**.
- 4 Kultūras iestādes, pielāgojoties aktuālajai situācijai un nodrošinot kultūras pakalpojumu pieejamības nepārtrauktību, sekmē **jauno tehnoloģiju lomas pieaugumu kultūras pasākumu daudzveidošanā un pieejamībā**.
- 5 Jūrmalas ģeogrāfiskais novietojums, kā arī kūrortpilsētai raksturīgā sezonālitate nosaka kultūras infrastruktūras attīstību un apjomus – neliela, bet samērā plaša kultūras infrastruktūras tīkla nepieciešamību pilsētā, kas audzē pieprasījumu pēc **sakārtotas un mūsdienu prasībām atbilstošas kultūras infrastruktūras**.



Atjaunotas vēsturiskās apbūves (skaits gadā)



Iedzīvotāju apmierinātība ar kultūras dzīvi Jūrmalā

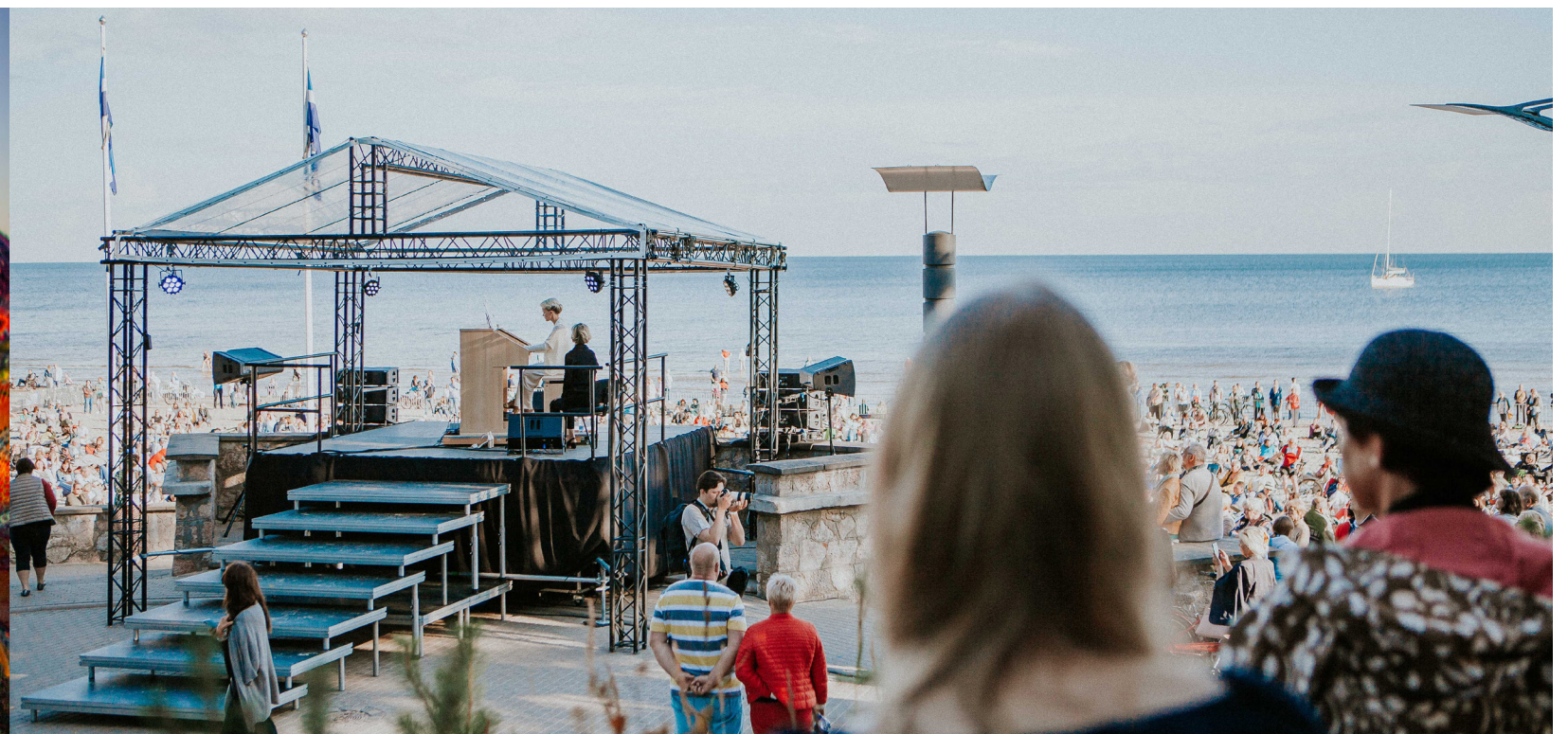


IZAICINĀJUMI

- ▶ Pilsētas ģeogrāfiskais izvietojums, kas rada problēmas vienmērīga kultūras institūciju pārklājuma attīstībai un kultūras pakalpojumu pieejamībai.
- ▶ Spēcīga konkurence kultūras jomā un apmeklētāju piesaistē starp Latvijas pilsētām, kā arī Rīgas tuvums.
- ▶ Neattīstot augstvērtīgu kultūras saturu teritorijās un infrastruktūrā, kurās ir veiktas nozīmīgas investīcijas, tām būs īslaicīgs piensūms.
- ▶ Nav izteikta pilsētas identitāte.
- ▶ Nepietiekams iesaistošs kultūras piedāvājums ģimenēm, it īpaši pusaudžiem un jauniešiem.

IESPĒJAS

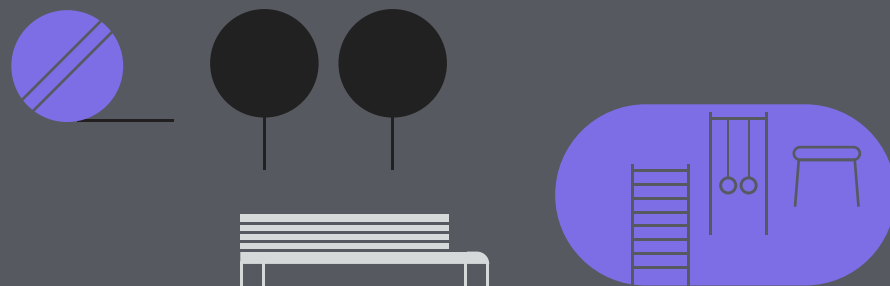
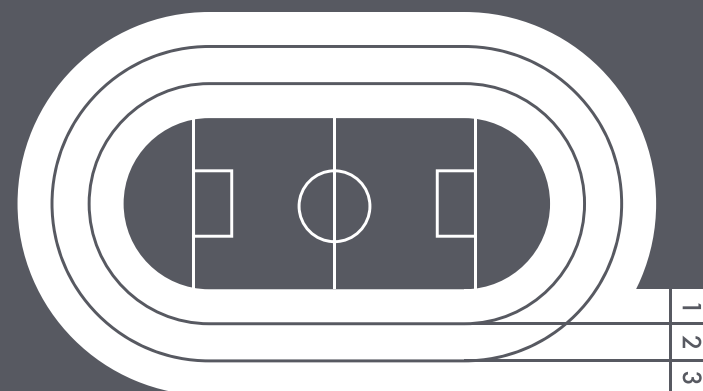
- ▶ Attīstīties par vadošo kultūras galamērķi Baltijas jūras reģionā.
- ▶ Ar kultūras institūciju atbalstu attīstīt radošās teritorijas un veidot kvalitatīvus kultūrtūrisma produktus un maršrutus visā Jūrmalas teritorijā.
- ▶ Veidot inovatīvus un dažādām mērķauditorijām (it īpaši jauniešiem) domātus pasākumus, piesaistot Rīgas un apkārtnes apdzīvoto vietu kultūras pasākumu apmeklētājus.
- ▶ Izmantojot pilsētas kultūras infrastruktūru, attīstīt kvalitatīvu pasākumu piedāvājumu kultūrtūristiem vasaras mēnešos.
- ▶ Sekmējot apkaimju radošās aktivitātes, attīstīt jaunas pasākumu vietas Jūrmalā.
- ▶ Rīgas tuvums un labs sabiedriskais transports dod iespēju kultūras pasākumiem piesaistīt jaunus apmeklētājus, to skaitā ārvalstu tūristus.
- ▶ Attīstīt starptautisko sadarbību kultūras jomā.
- ▶ Attīstīt starppaaudžu sadarbības pasākumus.



Vidēja termiņa prioritāte (L)	Rīcības virziens	Uzdevumi
Laikmetīga kultūra	(L1) Kultūras pieejamība un sabiedrības līdzdalība	L 1.1. Nodrošināt daudzveidīgu un kvalitatīvu kultūras piedāvājumu Jūrmalas apkaimēs un veicināt iedzīvotāju pašiniciatīvu, sekmējot kopienu izglītošanu
		L 1.2. Attīstīt kvalitatīvus un inovatīvus bibliotēku pakalpojumus
		L 1.3. Nodrošināt jūrmalnieku līdzdalības un radošuma iespēju attīstību
	(L2) Izcilība un starptautiskā konkurētspēja	L 2.1. Nostiprināt Jūrmalu kā kultūras un mākslas pilsētu, sekmējot konkurētspēju un starptautisku atpazīstamību
		L 2.2. Attīstīt mūsdienu kultūras aktivitātēs un kultūras mantojumā balstītu tūrisma piedāvājumu, kultūras un radošās industrijas produktus
	(L3) Vēsturiskais mantojums un laikmetīga kultūrvide kā pilsētas identitāte	L 3.1. Vēsturiskās apbūves izsvērta saglabāšana un ilgtspējīgas laikmetīgās arhitektūras attīstība kā nākotnes kultūras mantojuma daļa
		L 3.2. Mantojuma, tajā skaitā nemateriālā kultūras mantojuma, saglabāšana, attīstīšana un mūsdienīga interpretācija
		L 3.3. Mērķtiecīgi attīstīt mākslu pilsētvidē, veidojot pilsētas un apkaimju identitāti, veicinot sabiedrības piederības sajūtu

Rādītājs	Saistība ar Rīcības virzieniem	Bāzes vērtība	Mērķa vērtība (2029)	Datu avots, piezīmes
Iedzīvotāju apmierinātība ar kultūras dzīvi Jūrmalā	L1, L2, L3	76% (2020)	90%	Sabiedrības aptauja
Atjaunotas vēsturiskās apbūves skaits (gadā)	L3	35 (2021)	35	Kultūrtelpas un vides dizaina centrs
Pilsētvides un mākslas projektu skaita pieaugums	L3	Tiks noteikts 2022. gadā	Katru gadu +10%	JVA Kultūras nodaļa
Kultūras pasākumu kopskaits (gadā)	L1, L2	413 (2020)	800	JVA Kultūras nodaļa
Bērnu un jauniešu mērķauditorijai veidoto pasākumu (t.sk. "Latvijas Skolas soma") kopskaits (gadā)	L1, L2	Tiks noteikts 2023. gadā	+5%	JVA Kultūras nodaļa
Dzintaru koncertzāles pasākumu skaits (gadā)	L2	64 (2020)	158	SIA "Dzintaru koncertzāle"
Jūrmalas muzeja un tā filiāļu eksponēto krājuma vienību skaits	L3	74 013 (2020)	87 513	LDKK
Jūrmalas valstspilsētas pašvaldības bibliotēku aktīvo lietotāju kopskaits	L1	9848 (2020)	12 000	LDKK
Kopējais amatiermākslas kolektīvu skaits Jūrmalas Kultūras centrā (t.sk. struktūrvienībās)	L1	28 (2020)	28	LDKK
Kopējais amatiermākslas kolektīvu dalībnieku skaits Jūrmalas Kultūras centrā (t.sk. struktūrvienībās)	L1	827 (2020)	827	LDKK
Kultūras pasākumu apmeklējuma kopskaits (gadā)	L1, L2	Tiks noteikts 2022. gadā	373 000	JVA Kultūras nodaļa
Kultūras pasākumu virtuālā apmeklējuma kopskaits (gadā)	L1, L2	Tiks noteikts 2023. gadā	+5%	JVA Kultūras nodaļa

KVALITĀTĪVA DZĪVE ILGTSPĒJĪGAI SABIEDRĪBAI



MĒRKĪS

Veicināt drošas, iekļaujošas un sakārtotas vides attīstību Jūrmalā, lai pilsētas iedzīvotāji justos piederīgi un nozīmīgi. Veidot Jūrmalu par ģimenēm draudzīgu pilsētu, sekmēt mājokļu pieejamību, atbalsta mehānismus un drošu dzīves telpu, kā arī plašu pašvaldības pakalpojumu klāstu. Veicināt veselīga dzīvesveida aktualitāti un nozīmīgumu iedzīvotāju ikdienā, radīt tam atbilstošus pakalpojumus un pieejamu infrastruktūru, kā arī sekmēt tās aktīvu izmantošanu. Vienlaicīgi, attīstot veselības aprūpes pieejamību visā pilsētas teritorijā, sekmēt iedzīvotāju veselības līmeņa celšanos. Ar integrēšanās pasākumiem radīt iespēju dažādām iedzīvotāju mērķa grupām piedalīties Jūrmalas sabiedriskajā dzīvē, uzsverot un aktualizējot jauniešu iesaisti, jo viņi būs valstspilsētas tēla nesēji un nākotnes pakalpojumu izmantotāji un sniedzēji, kā arī nodrošināt nepieciešamo sociālo atbalstu vajadzības gadījumā ikvienam, kam ir radusies tāda nepieciešamība.

Laikā, kad cilvēki jūtas nedroši par savu nākotni un notiekošo tagadnē, ir būtiski, ka pašvaldība no savas puses dara visu iespējamo, lai liktu iedzīvotājiem justies droši savā pilsētā.

Lai nodrošinātu kvalitatīvus dzīves apstākļus, ir jāuzlabo drošība Jūrmalā, pilnveidojot sistēmu kopumā – attīstot gan drošībasargu bāzēšanās vietas, gan to tehnisko nodrošinājumu. Sekmējot sabiedrisko drošību un drošību uz ūdens. Digitalizējot drošības kontroles un apziņošanas sistēmas, tiks saīsināts palīdzības sniegšanas laiks.

Ne mazāk svarīga par fizisko drošību ir arī garīgā un fiziskā labsajūta, tāpēc ir ļoti svarīgi, lai ikvienam jūrmalniekam būtu pieejama vai viegli sasniedzama plaša spektra veselības aprūpe, ko sniedz augsti kvalificēti speciālisti.

Covid-19 ierobežojumu un to izraisīto seku dēļ daudzi iedzīvotāji cieš no psihoemocionāla sasprindzinājuma – to bez izņēmuma lielākā vai mazākā mērā piedzīvo visi Latvijas iedzīvotāji. Ir svarīgi, lai ikviens zinātu, ka var vērsties pēc palīdzības nepieciešamības gadījumā.

Dažādu vecumu iedzīvotāji aizvien vairāk aizdomājas par savu fizisko labsajūtu un labprāt sporto gan individuāli, gan grupās. Nodrošinot apkaimēs brīvpieejas sporta laukumus, atbalstot ar sporta inventāra izmantošanas apmācībām,

paplašinot sportošanas iespējas visa gada garumā, iedzīvotāju kopējais veselības stāvoklis uzlabosies, un tas veicinās veselīga dzīvesveida popularitāti Jūrmalā.

Pašvaldība piedāvā dažādu veidu atbalsta pakalpojumus ikvienai sociālajai grupai. Ir pieejams plašs pakalpojumu klāsts, lai ikviens varētu integrēties un justies piederīgs savai pilsētai. Strādājot kopā ar NVO sektoru, informētības līmenis palielināsies un pakalpojumu klāsts paplašināsies.

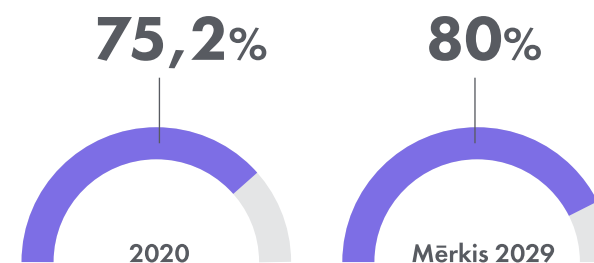
Jūrmalas specifikas dēļ daudzi iedzīvotāji nav spējīgi nodrošināt sevi ar mājokli un ir spiesti pamest pilsētu, tādējādi veidojot jaunu ģimeņu aizplūšanu no valstspilsētas. Uzlabojot mājokļu pieejamību, būtu iespējams samazināt cilvēku aizplūšanu un piesaistīt jaunus, tik ļoti nepieciešamos speciālistus – ārstus, pedagogus.

Jauniešu loma Jūrmalas attīstībā ir ļoti nozīmīga. Ir svarīgi, lai jaunieši iesaistītos valstspilsētas izaugsmē, ierosinot savas idejas, īstenojot tās un tādā veidā palielinot piederības sajūtu Jūrmalai. Dodot iespēju jauniem cilvēkiem īstenot savas ieceres, Jūrmala radīs labu augšni jaunu profesiju ienākšanai pilsētā, procesu digitalizācijai, kā arī mainīs kopējo uztveri par lietām un procesiem Jūrmalā.

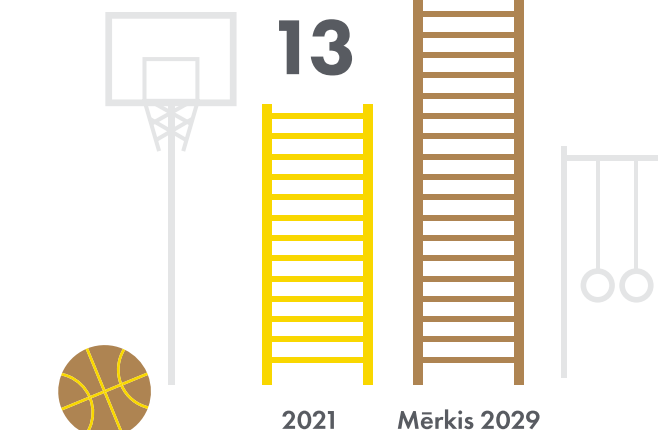
TENDENCES

- 1 Iedzīvotājiem ir nepieciešamība pēc pieejamiem, kvalitatīviem un daudzveidīgiem ārstniecības pakalpojumiem, kas tiek nodrošināti iespējami tuvāk dzīvesvietai.
- 2 Jebkura krīze atstāj ietekmi uz indivīda psihisko veselību, paspīlgtinot nepieciešamību stiprināt nozares speciālistu atbalsta pieejamību par pašvaldības līdzekļiem. Psihoemocionālā stāvokļa nestabilitāte vērojama visu vecumu cilvēkiem.
- 3 Izglītojot iedzīvotājus par veselīga dzīvesveida paradumu veidošanos un to uzturēšanu ilgtermiņā, pieaug iedzīvotāju pieprasījums pēc veselību veicinošiem pakalpojumiem. Pašvaldības sniegtās iespējas izmanto arvien vairāk cilvēku ar mazkustīgu dzīvesveidu.
- 4 Pieaug pieprasījums pēc sakārtotas un brīvi pieejamas, t.sk. izglītības iestāžu, āra sporta infrastruktūras un mūsdienu prasībām atbilstošas gan maksas, gan bezmaksas sporta vides attīstības un pietiekamas informācijas par to.
- 5 Iedzīvotājiem ir pieejami daudzveidīgi sociālie pakalpojumi, kas tiek pilnveidoti atbilstoši iedzīvotāju vajadzībām. Ir svarīgi, lai ikviens sabiedrības loceklis varētu saņemt nepieciešamos pakalpojumus neatkarīgi no sociālās piederības.
- 6 Pieaug pieprasījums pēc iespējas iegādāties mājokli ģimenēm ar zemiem un vidējiem ienākumiem. Nekustamā īpašuma tirgus Jūrmalā un esošo daudzdzīvokļu namu stāvoklis neatbilst pieprasījumam.
- 7 Latvija ir pirmajā vietā ES noslikušo cilvēku skaita ziņā, kas, ņemot vērā Jūrmalas ģeogrāfisko novietojumu un pieejamību ūdenstilpēm, uzliek par pienākumu attīstīt glābšanas dienestu. Ik gadu palielinās ūdens transportlīdzekļu izmantošana ūdenstilpēs, kā arī, iestājoties siltam laikam, cilvēki labprāt izmanto iespēju doties peldēt. Arī ziemas sezonā ir svarīgi uzturēt drošību uz ūdens, jo ik gadu palielinās zemledus makšķernieku skaits.
- 8 Drošības situācija atsevišķās apkaimēs gadiem ilgi ir zema, un sabiedrība pieprasa veikt pasākumus tās uzlabošanai. Pilsētas ģeogrāfiskais izvietojums un apkaimju daudzums norāda uz nepieciešamību rast viedu un centralizētu informācijas aprites sistēmu, kas sekmētu kopienu drošību un piederību pilsētai.
- 9 Iesaistot jauniešus valstspilsētas attīstības jautājumos, tiek stiprināta to piederības sajūta Jūrmalai. Ir ļoti būtiski saglabāt Jūrmalas jauniešos patriotismu un piederību savai pilsētai, lai viņiem būtu interese palikt un to attīstīt, līdzdarbojoties ar pašvaldību un sekmējot Jūrmalas izaugsmi.

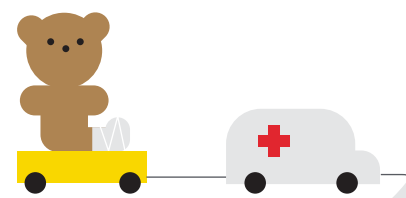
Iedzīvotāju apmierinātība ar sabiedrisko kārtību un drošību Jūrmalā



Brīvpieejas sporta laukumu skaits apkaimēs



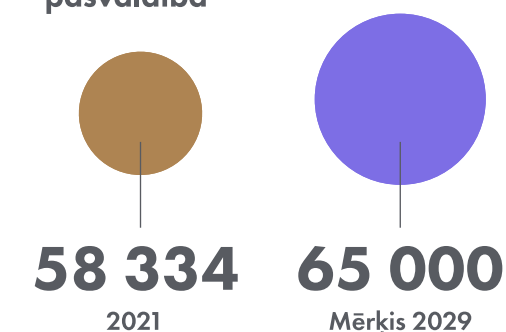
Ģimenēm draudzīga pašvaldība



100%

Pilnībā apmierināts pieprasījums pēc sociālajiem pakalpojumiem

Iedzīvotāju skaits pašvaldībā



IZAICINĀJUMI

- ▶ Motivēt esošos un piesaistīt jaunus darbiniekus, lai uzturētu un uzlabotu drošības sistēmu pilsētā, t.sk. drošību uz ūdens.
- ▶ Veselības aprūpe nepieciešama visā Jūrmalas teritorijā.
- ▶ Covid-19 epidemioloģisko ierobežojumu ilgtermiņa sekas uz iedzīvotāju (t.sk. jauniešu) fizisko un mentālo veselību, tostarp pastiprināts motivācijas, mērķtiecības un iniciatīvas trūkums.
- ▶ Samazināt mazkustīgu dzīvesveidu iedzīvotājiem.
- ▶ Motivēt bērnus un jauniešus sportot.
- ▶ Jaunajām ģimenēm, speciālistiem, kā arī iedzīvotājiem ar zemiem vai vidējiem ienākumiem nav iespēju iegādāties mājokli Jūrmalā.
- ▶ Vienlīdz droša vide iedzīvotājiem ikvienā Jūrmalas apkaimē.
- ▶ Vāja izpratne par jaunatnes politiku un neformālo izglītību valstiskā līmenī. Nepilnvērtīga likumdošana un nacionāla mēroga institūcijas, kas aizstāv jaunatnes darbinieku intereses, neesamība.
- ▶ Finansējuma piesaiste mobilā jaunatnes darba attīstībai, piedaloties projektu konkursos.
- ▶ Rīgas tuvuma ietekme uz jauniešu brīvā laika pavadīšanas un citām jaunatnei aktuālām izvēlēm, tostarp deklarētās dzīvesvietas izvēli, uzsākot darba attiecības.
- ▶ Jūrmalas teritoriālās specifikas dēļ apgrūtināta jauniešu fiziska un informatīva sasniegšana apkaimēs ārpus Kauguriem.



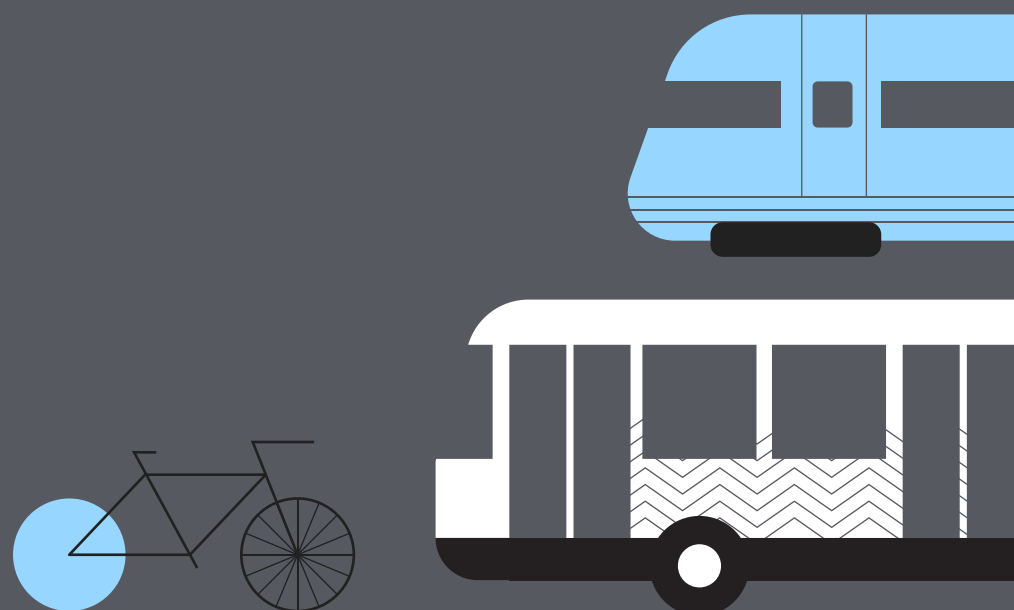
IESPĒJAS

- ▶ Sadarbībā ar valsts un pašvaldības iestādēm attīstīt pašvaldības policijas un glābšanas dienesta materiāltehnisko bāzi, kā arī bāzēšanās vietu pietiekamību un pieejamību.
- ▶ Piesaistīt jaunus speciālistus veselības jomā, lai paplašinātu piedāvājuma klāstu visā Jūrmalas teritorijā.
- ▶ Attīstīt brīvpieejas sporta laukumus, lai ikviens varētu nodarboties ar sportu savā apkaimē.
- ▶ Organizēt daudzveidīgus sporta pasākumus pašvaldībā ar iespēju tajos piedalīties visai ģimenei, tādējādi gan uzlabojot iedzīvotāju veselību, gan arī saliedējot sabiedrību.
- ▶ Nodrošināt dažādām iedzīvotāju grupām nepieciešamos pakalpojumus, tostarp psiholoģisko atbalstu (t.sk. jauniešiem), lai mazinātu saslimstības riskus un uzlabotu iedzīvotāju mentālo veselību.
- ▶ Risināt mājokļu pieejamības jautājumu – rast iespēju jaunu mājokļu būvniecībai, esošo atjaunošanai, lai tos būtu iespējams iegādāties par pieejamu cenu vai saņemt ilgtermiņa īrei.
- ▶ Papildu finansējuma piesaistes iespējas valsts un starptautiska mēroga projektu konkursiem jaunatnes jomā.
- ▶ Rast iespējas jauniešu centriem sertificēties un būt jaunatnes jomas tīklošanās programmās, piemēram, "Eurodesk".
- ▶ Efektīvs darbs Jauniešu mājas, JIC un jauniešu uzņēmējdarbības stiprināšanā pašvaldībā.
- ▶ Veidot plašu informēšanas un neformālās izglītības sadarbības tīklu starp JIC un Jūrmalas valstspilsētas pašvaldības izglītības iestādēm, to pašpārvaldēm.
- ▶ Jauniešu sasniegšana digitālā darba ar jaunatni formātā.
- ▶ Starpinstitūciju sadarbības un definētas vietas atbalsta sistēmas trūkums specifiski darbā ar sociāliem riskiem pakļautiem jauniešiem dažādos vecumposmos, it īpaši preventīvajā darbā.

Vidēja termiņa prioritāte (S)	Rīcības virziens	Uzdevumi
Kvalitatīva dzīve ilgtspējīgai sabiedrībai	(S1) Kvalitatīvs sociālais atbalsts	S 1.1. Nodrošināt pašvaldības sniegtā atbalsta atbilstību iedzīvotāju vajadzībām
		S 1.2. Nodrošināt psihosociālā atbalsta sniegšanu iedzīvotājiem
		S 1.3. Nodrošināt dažādu mērķa grupu vajadzībām atbilstošus sociālos pakalpojumus
	(S2) Kvalitatīvi veselības aprūpes pakalpojumi	S 2.1. Nodrošināt ārstniecisko palīdzību iespējami tuvu dzīves vietai
		S 2.2. Veicināt ģimenes ārstu un citu ārstniecības speciālistu piesaisti Jūrmalai, izstrādājot pašvaldības atbalsta mehānismus
		S 2.3. Attīstīt pašvaldības ārstniecības iestādes, kurām ir nozīme reģionālā, valsts un starptautiskā līmenī
	(S3) Veselīga dzīvesveida sekmēšana	S 3.1. Veselīga dzīvesveida popularizēšana
		S 3.2. Veselīga un aktīva dzīvesveida veicināšana dažādām mērķa grupām
		S 3.3. Attīstīt daudzveidīgas sporta norises ģimenēm, tajā skaitā bērniem un jauniešiem, aktīva un veselīga dzīvesveida veicināšanai
		S 3.4. Brīvi pieejamas un sakārtotas sporta infrastruktūras izveide un pilnveide apkaimēs un pludmalē, tajā skaitā sakārtota izglītības iestāžu āra sporta infrastruktūra
	(S4) Drošas pilsētvides attīstīšana	S 4.1. Sabiedriskās kārtības un iedzīvotāju drošības nodrošināšana
		S 4.2. Profesionālas tiesībsargājošās iestādes attīstība
S 4.3. Glābšanas dienesta attīstība un darbības kvalitātes uzlabošana		
S 4.4. Pašvaldības civilās aizsardzības preventīvo un glābšanas (t.sk. atbalsta) pasākumu nodrošināšana		

Vidēja termiņa prioritāte (S)	Rīcības virziens	Uzdevumi
Kvalitatīva dzīve ilgtspējīgai sabiedrībai	(S5) Iekļaujoša un saliedēta sabiedrība	S 5.1. Sekmēt sociāli mazāk aizsargāto iedzīvotāju grupu iekļaušanu sabiedrībā S 5.2. Veicināt starpkultūru dialogu un sabiedrības daudzveidības pieņemšanu S 5.3. Stiprināt nacionālo identitāti un piederības sajūtu, latviešu valodu un nacionālās vērtības
	(S6) Mājokļu politikas īstenošana	S 6.1. Nodrošināt mājokļa pieejamību dažādām iedzīvotāju grupām

Rādītājs	Saistība ar Rīcības virzieniem	Bāzes vērtība	Mērķa vērtība (2029)	Datu avots, piezīmes
Jūrmalā deklarēto iedzīvotāju skaits	S1, S2, S3, S4, S5, S6	58 334 (2021)	65 000	PMLP
Iedzīvotāju apmierinātība ar sabiedrisko kārtību un drošību Jūrmalā	S4	75% (2020)	80%	Sabiedriskā aptauja
Iedzīvotāju apmierinātība ar sporta infrastruktūru Jūrmalā, t.sk. tās pieejamību cilvēkiem ar pašām vajadzībām	S3	Tiks noteikts 2022. gadā	+15%	Sabiedriskā aptauja
Iedzīvotāju vērtējums informācijas pieejamībai par atvieglojumiem un sociālajiem pakalpojumiem (rādītājs – Informācijas pietiek)	S1	37,9% (2020)	45%	Sabiedriskā aptauja
Pilnībā apmierināts pieprasījums pēc sociālajiem pakalpojumiem		100% (2021)	100%	Jūrmalas Labklājības pārvalde
Jūrmalas iedzīvotāju īpatsvars, kas vismaz 1–2 reizes nedēļā nodarbojas ar fiziskām aktivitātēm	S3	Tiks noteikts 2022. gadā	+15%	Sabiedriskā aptauja
Slikšanas gadījumu skaits Jūrmalas ūdenstilpēs	S4	5 (2021)	0	Jūrmalas pašvaldības policija
Pašvaldības brīvās iniciatīvas pabalstu saņēmēju skaits	S1	Tiks noteikts 2022. gadā	+10	Jūrmalas Labklājības pārvalde
Iedzīvotāju, kas iesaistās brīvprātīgajā darbā, skaits	S5	Tiks noteikts 2022. gadā	+10%	Sabiedriskā aptauja



MĒRKIS

Drošas, ērtas un ilgtspējīgas transporta sistēmas pilnveide, uzlabojot ceļu satiksmes drošību, palielinot energoefektīvi apgaismoto teritoriju platību, veicinot mikromobilitātes attīstību pilsētā, ieviešot viedās tehnoloģijas satiksmes plūsmas organizēšanai, kā arī attīstot multimodālu sabiedriskā transporta tīklu ar dzelzceļu kā tā mugurkaulu, samazinot emisijas transportā, uzlabojot gaisa un vides kvalitāti, tostarp nepalielinot trokšņa līmeni pilsētā.

Integrētas pilsētas transporta sistēmas izveide, kas balstīta videi draudzīgos risinājumos, padarot dzelzceļu par šīs sistēmas mugurkaulu, attīstot regulārus sabiedriskā transporta savienojumus starp stacijām un apkaimēm, kā arī ielu tīkla attīstība nodrošinās iedzīvotājiem ērtu un ātru pārvietošanos līdz izvēlētajam galamērķim – izglītības iestādei, pakalpojumu saņemšanas vai darba vietai.

Pilnveidojot pilsētas veloinfrastruktūru un arī mikromobilitātes transporta pieejamību pilsētā, savienojot pludmales, kūrorta objektus, izglītības iestādes ar apkaimēm, stacijām un mikromobilitātes punktiem, pilsētas iedzīvotājiem un viesiem palielināsies iespēja ikdienā biežāk atteikties no privātā autotransporta lietošanas.

Izvērtējot dzelzceļa staciju potenciālu atbilstoši to novietojumam un apkalpošanas areālam, tiks sekmēta to attīstība un pielāgošana iedzīvotāju vajadzībām.

Tranzīta samazinājums caur Jūrmalu un īpašā režīma zonas darbības nodrošināšana sekmēs satiksmes drošības pilnveidi un vides kvalitātes nepasliktināšanos un akcentēs ar iekšdedzes dzinēju aprīkotām automašīnām alternatīvu pārvietošanās līdzekļu izmantošanu Jūrmalā un iebraukšanai pilsētā.

“Droša pilsēta” paredz publiskās ārtelpas apgaismojuma nepārtrauktu, energoefektīvu un viedu pilnveidi.

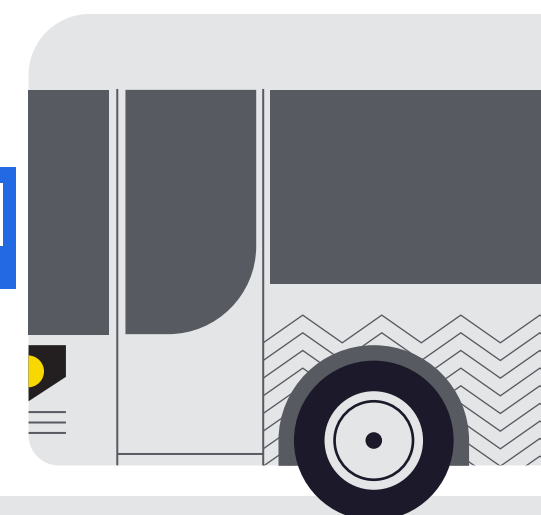
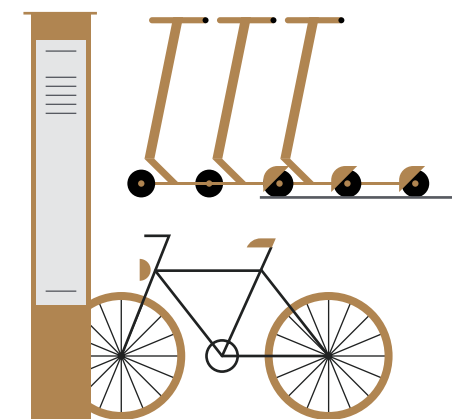
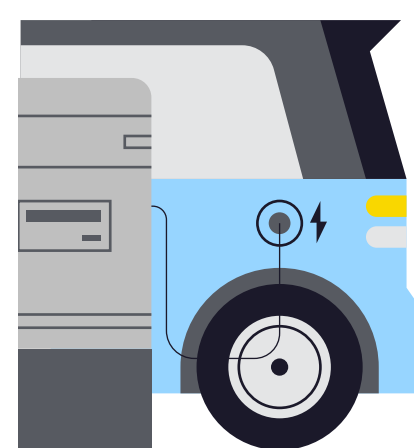
TENDENCES

- 1 Ilgtspējīga privātā un sabiedriskā transporta infrastruktūra**, kas veicina gaisa un trokšņa piesārņojuma samazināšanos, reizē nodrošinot komfortablu un laika ziņā ātru pārvietošanos un ērti sasniedzamus galamērķus.
- 2 Alternatīvo transportlīdzekļu pieejamība pilsētas iedzīvotājiem un tās viesiem** ļaus samazināt auto satiksmes plūsmu Jūrmalā, tādējādi uzturot gaisa kvalitāti un samazinot ielu seguma nolietošanos.
- 3 Savstarpēji saistīta transporta sistēma** (dzelzceļš, velo un autotransports, tostarp sabiedriskais, kā arī citi pārvietošanās līdzekļi) būs ērts veids, kā nokļūt galamērķī ātri un ērti bez privātā auto nepieciešamības.
- 4 Covid-19 pandēmijas ietekmē pieaug privātā transporta lietojums**, lai droši nokļūtu uz galamērķiem no Jūrmalas un pilsētas ietvaros.
- 5 Efektīvs, drošs, vieds un videi draudzīgs ārtelpas apgaismojums** ir būtisks gan gājējiem, gan arī autobraucējiem diennakts tumšajā laikā.

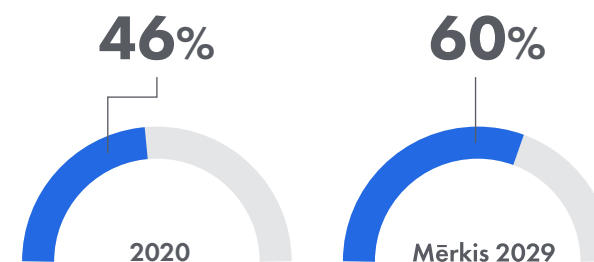
Mikromobilitātes un P&R (Park and ride) punktu un to infrastruktūras attīstība

2029

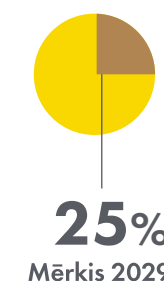
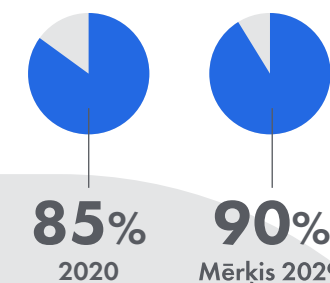
10 punkti



Iedzīvotāju apmierinātība ar ielu, ietvju, laukumu uzturēšanu un remontdarbiem



Pozitīvs iedzīvotāju vērtējums par sabiedriskā transporta pakalpojumiem



Velobraucēju īpatsvars pilsētā

IZAICINĀJUMI

- ▶ Pilsētas satiksmes infrastruktūras fiziska nolietojšanās.
- ▶ Pilsētas teritorija ir izstiepta, iedzīvotāju izvietojums nevienmērīgs – satiksmes infrastruktūras attīstībai un uzturēšanai nepieciešams vairāk resursu.
- ▶ Nav sakārtots veloceļu tīkls – trūkst veloinfrastruktūras, vecie veloceļi tiek izmantoti autotransportam, trūkst ērtu (velosipēdistiem draudzīgu) savienojumu ar visām pilsētas apkaimēm.
- ▶ Liels velosipēdu zādzību skaits.
- ▶ Trūkst apgaismojuma gan uz ielām apkaimēs, gan uz regulējamām un neregulējamām gājēju pārejām.
- ▶ Izveidojušies “melnie punkti” pilsētā.
- ▶ Gaisu piesārņojošs transports un tranzīts caur pilsētu ārpus sezonas.

IESPĒJAS

- ▶ Veicināt elektroauto izmantošanu pilsētā.
- ▶ Jaunu veloceļu izveide.
- ▶ Jaunu velonovietņu izveide.
- ▶ Gājējiem paredzētās infrastruktūras attīstība.
- ▶ Mobilitātes un mikromobilitātes punktu izveide.
- ▶ Vairāk informēt sabiedrību par jaunas infrastruktūras attīstību un izmantošanas iespējām.
- ▶ Satiksmes mierināšana.
- ▶ Attīstīt ielas, kur gājējiem ir priekšroka.
- ▶ Stāvparku jeb *Park & Ride (P&R)* punktu izveide.
- ▶ Paplašināt sabiedriskā transporta sistēmu.
- ▶ Veicināt sabiedriskā transporta pieturvietu attīstību, izvietot informatīvus standus par maršrutiem un apskates objektiem.
- ▶ Iedzīvotāju pārvietošanās paradumu maiņas veicināšana, stiprinot sabiedriskā transporta, t.sk. vilciena, lomu.



Vidēja termiņa prioritāte (Ē)	Rīcības virziens	Uzdevumi
Ērta un integrēta mobilitāte	(Ē1) Kvalitatīva un droša satiksmes infrastruktūra	Ē 1.1. Droša, kvalitatīva un ilgtspējīga gājēju un veloceļu infrastruktūra
		Ē 1.2. Droša, kvalitatīva un ilgtspējīga gājēju un veloceļu infrastruktūras attīstība
		Ē 1.3. Droša, vieda un efektīva ielu apgaismojuma sistēma
	(Ē2) Multimodāls sabiedriskais transports kā pilsētas transporta sistēmas mugurkauls	Ē 2.1. Kolektīvā transporta attīstība
		Ē 2.2. Atjaunotas sabiedriskā transporta pieturvietas
		Ē 2.3. Pilsētas autobusu un pašvaldības autoparka atjaunošana
		Ē 2.4. Veicināt publiski pieejamu elektrouzlādes staciju izveidi pilsētā

Rādītājs	Saistība ar Rīcības virzieniem	Bāzes vērtība	Mērķa vērtība	Datu avots, piezīmes
Iedzīvotāju apmierinātība ar sabiedriskā transporta pakalpojumiem	Ē2	85,2% (2020)	90%	Sabiedriskā aptauja
Iedzīvotāju apmierinātība ar ielu, ietvju, laukumu uzturēšanu un remontdarbiem	Ē2	~46% (2020)	55%	Sabiedriskā aptauja
Mikromobilitātes un P&R punktu skaits	Ē2	0	10	JVA Attīstības pārvalde
Publiski pieejamu e-uzlādes punktu skaits	Ē3	5 (2021)	10	JVA Attīstības pārvalde
Velosatiksmes infrastruktūras pilnveide (km kopā)	Ē1, Ē2		20	JVA Attīstības pārvalde
Velobraucēju īpatsvars pilsētā	Ē1, Ē2	14% (2020)	25%	Sabiedriskā aptauja
Pasažieru skaits sabiedriskajā transportā	Ē2	3 689 350 (2019)	4 000 000	JVA TUAN
Dzelzceļa pasažieru īpatsvars pasažieru pārvadājumos	Ē2	Tiks noteikts 2023. gadā	50%	JVA TUAN
Vieglo automašīnu skaits, kas gadā šķērso Jūrmalas robežu	Ē2	Tiks noteikts 2023. gadā	-20%	JVA Īpašumu pārvalde
Mazemisiņu un bezemisiņu transportlīdzekļu īpatsvars Jūrmalas valstspilsētas pašvaldības autoparkā	Ē2	Tiks noteikts 2022. gadā	7%	JVA Administratīvi juridiskā pārvalde
Ceļu satiksmes negadījumi ar cietušajiem (gada laikā)	Ē1	82 (2020)	41	CSDD

TŪRISMS KŪRORTPILSĒTAS KONKURĒTSPĒJAI



MĒRĶIS

Jūrmala ir starptautiski pazīstams moderns piekrastes kūrorts un populārākā kūrortpilsēta Baltijas jūras reģionā. Jūrmalas piedāvājums ir daudzveidīgs un pieejams visu gadu. Jūrmala starptautiski kļūst aizvien pazīstamāka kā vieta, kur tiek sniegti kvalitatīvi un efektīvi ārstniecības un rehabilitācijas pakalpojumi. Jūrmalā pieaug radošās industrijas uzņēmumu skaits, kas rada, attīsta, ražo, izmanto, izrāda, izplata, saglabā produktus, kam piemīt ekonomiska, kultūras un/vai izklaides vērtība. Jūrmala sekmē augstu sasniegumu sporta attīstību Jūrmalā un nacionāla un starptautiska mēroga sporta pasākumu norisi pilsētā.

Tūrisma un ar to saistīto mārketinga aktivitāšu prioritārā mērķauditorija ir pilsētas iedzīvotāji, viesi no Latvijas un ārvalstīm, kā arī investori.

Jūrmalai nepieciešams stiprināt jūrmalnieku un uzņēmēju lojalitāti pašvaldībai un veicināt investoru piesaisti un to aktivitātes Jūrmalā – jauni projekti, kas noderīgi sabiedrībai, nepieciešami pilsētas labklājības celšanai un attīstībai ilgtermiņā.

Plašais un daudzveidīgais atpūtas piedāvājums Jūrmalā padara uzturēšanos pilsētā tās viesiem saistošu. Starptautiska mēroga pasākumi Jūrmalā notiek visu gadu, tie ir interesanti dažādām auditorijām, tai skaitā viesiem no Rietumeiropas.

Jūrmalnieki un pilsētas viesi ļoti novērtē dabas sniegtās priekšrocības un labprāt pavada brīvo laiku dabā. Jūrmalai raksturīgā lielā dabas daudzveidība sniedz iespēju gan pastaigām pludmalē, kas ir viena no populārākajām pastaigu vietām Latvijā, gan pastaigām labiekārtotās dabas takās. Lielupes ūdensmala ir piemērota vieta ūdens aktivitātēm un atpūtai labiekārtotajās peldvietās un piknika vietās. Arvien tiek veidotas jaunas vietas, lai tās būtu interesantas gan pilsētas iedzīvotājiem, gan viesiem, liekot uzsvāru uz ģimenēm draudzīgu un veselīgu atpūtu pie dabas.

Jomas iela ir centrālā un vecākā Jūrmalas iela, kā arī viena no pirmajām gājēju ielām Latvijā. Tā ir kūrortpilsētas vizītkarte – populāra un atpazīstama tirdzniecības, izklaides un pastaigu vieta, kuras atmosfēra aicina pasēdēt kafējnīcā, klausīties mūziku vaļējā terasē vai izbaudīt nesteidzīgu pastaigu pirms vai pēc saulrieta baudīšanas jūras krastā.

Jūrmala kļūst par nozīmīgu starptautiska līmeņa darījumu tūrisma pasākumu rīkošanas vietu, palielinot pilsētas apmeklējumu visos gadalajos. Jūrmalas pievilcību palielina augsta pakalpojumu, to skaitā ēdināšanas pakalpojumu, kvalitāte un aizvien plašāks atpūtas pasākumu klāsts ārpus konferenču telpām. Starptautisko pasākumu norise un daudzveidīgais atpūtas piedāvājums bagātina vietējo iedzīvotāju ikdienu un nodrošina darbavietas.

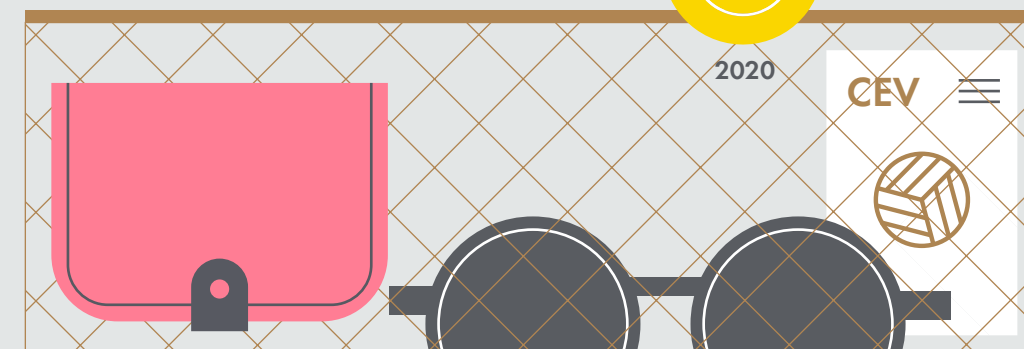
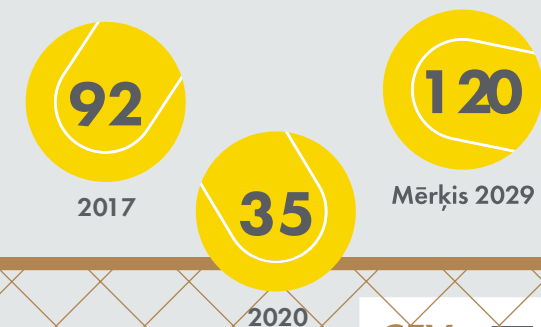
TENDENCES

- 1 Uzņēmējdarbības vide Jūrmalā ir saistīta ar tūrisma nozari** – mazumtirdzniecība un vairumtirdzniecība, izmitināšanas un ēdināšanas pakalpojumi, spa, medicīnas, atpūtas un izklaides pakalpojumi.
- 2 Būtiska Jūrmalas ekonomikas sastāvdaļa ir nekustamā īpašuma nozare** un dažādu konsultāciju pakalpojumu sniegšana.
- 3 Vidējais viesu uzturēšanās ilgums** pēdējā desmitgadē ir **samazinājies**, kas skaidrojams ar tendenci ceļot biežāk, bet ar mazāku uzturēšanās ilgumu konkrētā galamērķī.
- 4 Tūristu skaits** Jūrmalā pēdējā desmitgadē ir **palielinājies par 167%**.
- 5 Jūrmalā sezonālā ietekme samazinās**, un arvien biežāk kūrortpilsēta tiek izvēlēta par ceļošanas galamērķi arī rudenī un ziemā. Galvenokārt to ir veicinājušas kvalitatīvās ārstniecības programmas rehabilitācijas centros un sanatorijās, spa piedāvājumi kūrortviesnīcās, kā arī konferenču rīkošanas iespējas Jūrmalas lielākajās viesnīcās.
- 6 Vislielākais tūristu skaits** pēdējā desmitgadē ir **bijis no Latvijas, Krievijas, Igaunijas, Lietuvas un Vācijas**. Visas šīs valstis ir Jūrmalas tūrisma stratēģiski augsti prioritārie mērķtirgi.
- 7 Pieaug pieprasījums pēc uzņēmējdarbības veikšanai piemērotām telpām** un infrastruktūras IT un radošo industriju pārstāvjiem (IT, mākslas, kultūras, atpūtas aktivitāšu u.c. jomās).
- 8 Pastāv liels potenciāls dažādu digitālo tūrisma un uzņēmējdarbības rīku attīstībai**, piemēram, audioģids, tiešsaistes interaktīvās spēles, 3D tūres u.c.

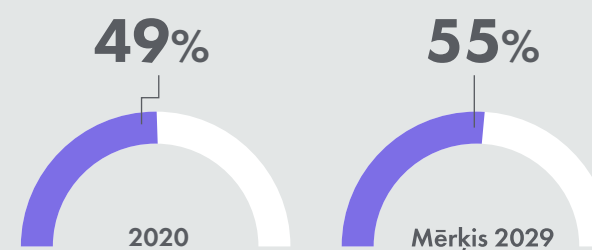
Jūrmalā reģistrēto uzņēmumu apgrozījums



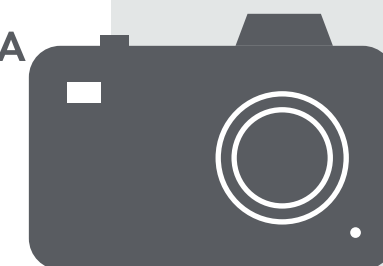
Starptautiska un nacionāla mēroga sporta pasākumu norise pilsētā gadā



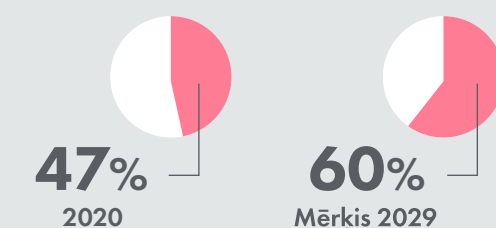
Iedzīvotāju apmierinātība ar tūrisma attīstību pilsētā



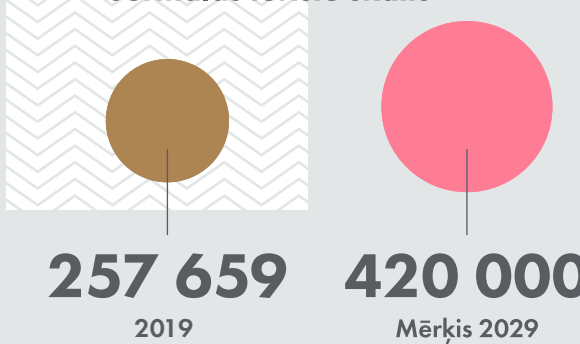
JŪRMALA



Nesezonas tūristu skaita īpatsvars kopējā gada tūristu skaitā



Jūrmalas tūristu skaits



IZAICINĀJUMI

- ▶ Jomas ielas infrastruktūras un pakalpojumu daudzveidības lēna attīstība.
- ▶ Izteikta tūrisma sezonālitate.
- ▶ Nav sabiedriskā transporta savienojuma ar lidostu.
- ▶ Nepietiekama un sliktas kvalitātes velotransporta un mikromobilitātes infrastruktūra.
- ▶ Nepietiekams labiekārtojuma nodrošinājums atpūtai pie dabas (WC, informatīvās norādes u.c.).
- ▶ Vāji attīstīta digitālā infrastruktūra.
- ▶ Nepietiekams iekštelpu atpūtas pakalpojumu piedāvājums.
- ▶ Inovatīvu produktu/pakalpojumu trūkums.
- ▶ Starptautiski atpazīstamu tūrisma uzņēmumu neesamība.
- ▶ Sezonālitates ietekme uz pakalpojumu pieejamību.
- ▶ Sadarbības trūkums starp uzņēmējiem jaunu tūrisma produktu izveidei.
- ▶ Trūkst kultūras un sporta vairākdienu pasākumu, kas veicinātu tūrisma nozares attīstību.
- ▶ Ar sabiedrisko transportu grūti sasniedzami dabas objekti (Lielais Ķemeru tīrelis, Ragaķāpas dabas parks).
- ▶ Nepietiekama vides pieejamība dabas objektos.
- ▶ Trūkst uzņēmējdarbības veikšanai piemērotu telpu.

IESPĒJAS

- ▶ Attīstīt Jomas ielu kā iepirkšanās un gardēžu centru, saglabājot tās kultūrvēsturiskās vērtības.
- ▶ Uzturēt skaistu, drošu, zaļu un sakoptu vidi.
- ▶ Attīstīt sabiedriskā transporta savienojumu ar lidostu.
- ▶ Pilnveidot dabas tūrisma infrastruktūru (izveidot dabas taku marķējumus, atpūtas vietas, WC, apgaismojumu).
- ▶ Attīstīt velotransporta un mikromobilitātes infrastruktūru.
- ▶ Pilnveidot pludmales infrastruktūru (dušas, WC, mantu skapīši).
- ▶ Attīstīt digitālo infrastruktūru (interneta pieejamība, digitālie pilsētvides risinājumi).
- ▶ Veidot atbilstošu mārketingu sasniedzamajām mērķauditorijām, attīstīt digitālo mārketingu.
- ▶ Veicināt un atbalstīt starptautiski atpazīstamu tūrisma uzņēmumu darbības uzsākšanu Jūrmalā.
- ▶ Attīstīt kultūras un sporta pasākumu tūrisma un to norisei nepieciešamo infrastruktūru un pakalpojumus.
- ▶ Izveidot un attīstīt telpas iekštelpu atpūtas pakalpojumu piedāvājuma pilnveidei.
- ▶ Piesaistīt ārējo finansējumu jaunu, inovatīvu produktu un pakalpojumu izveidei un infrastruktūras attīstībai.
- ▶ Attīstīt kvalitatīvu un daudzveidīgu atpūtas piedāvājumu rudens un ziemas sezonā.
- ▶ Uzlabot tūrisma objektu vides pieejamību un sasniedzamību.
- ▶ Veicināt ilgtspējīgas uzņēmējdarbības un tūrisma piedāvājuma veidošanu un attīstību.
- ▶ Attīstīt uzņēmējdarbībai piemērotu infrastruktūru ārpus pilsētas centra, t.sk. Ķemeru, Kauguros u.c.

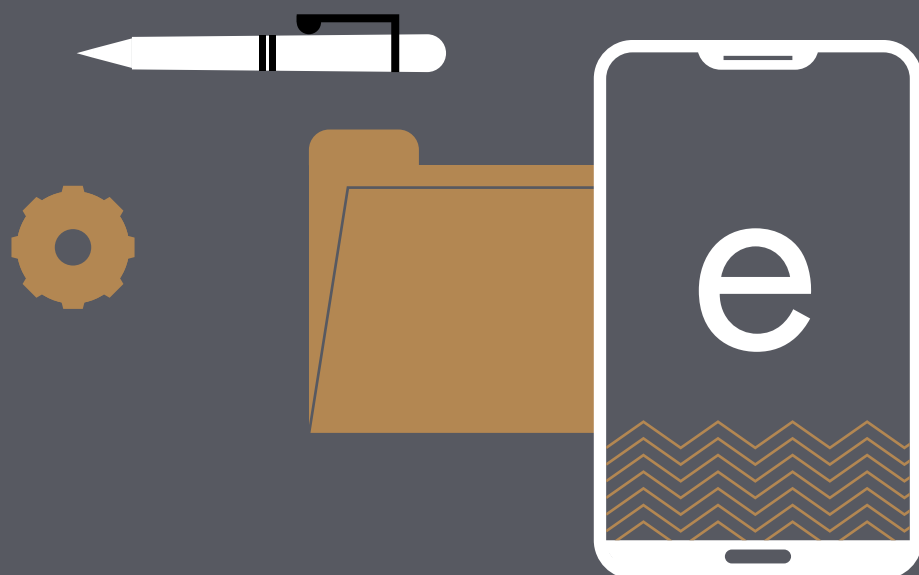


Vidēja termiņa prioritāte (T)	Rīcības virziens	Uzdevumi
Tūrisms kūrortpilsētas konkurētspējai	(T1) Daudzveidīgs un kvalitatīvs tūrisma piedāvājums	T 1.1. Jaunu dabas tūrisma objektu izveide un esošo dabas tūrisma objektu pilnveide un popularizēšana
		T 1.2. Vissezonas aktīvā tūrisma pieejamības sekmēšana
		T 1.3. Kultūras tūrisma objektu un produktu attīstība
		T 1.4. Citu tūrisma pakalpojumu attīstība
	(T2) Uzņēmējdarbībai pievilcīga vide	T 2.1. Izmitināšanas un ēdināšanas pakalpojumu un infrastruktūras attīstības veicināšana
		T 2.2. Pašvaldības uzņēmējdarbības atbalsta politikas plānošana un attīstība
		T 2.3. Vietējās uzņēmējdarbības atbalsta infrastruktūras attīstība
		T 2.4. Uzņēmumu izveides, darbības un sadarbības attīstība
		T 2.5. Jūrmalas pilsētas iedzīvotāju, t.sk. izglītojamo, intereses veicināšana par uzņēmējdarbību un nodarbinātību
	(T3) Kūrortpilsētas starptautiskā konkurētspēja	T 3.1. Veselības tūrisma infrastruktūras un pakalpojumu attīstības veicināšana un popularizēšana
		T 3.2. Kūrorta izglītības un kompetenču attīstības veicināšana
		T 3.3. Sadarbības veicināšana kūrorta attīstībai
		T 3.4. Datu ieguve par tūrisma pieprasījumu un starptautisko kontekstu
		T 3.5. Ar Jūrmalas tūrisma nozari saistītu aptauju veikšana
		T 3.6. Tūrisma informācijas pieejamības nodrošināšana, t.sk. sistēmas ieviešana un saistošu informācijas pasniegšanas objektu izveide

Vidēja termiņa prioritāte (Ē)	Rīcības virziens	Uzdevumi
Tūrisms kūrortpilsētas konkurētspējai	(T3) Kūrortpilsētas starptautiskā konkurētspēja	T 3.7. Konferencēm nepieciešamās infrastruktūras attīstības veicināšana
		T 3.8. Jūrmalas kā konferenču un tikšanās vietas popularizēšana, darījumu pasākumu norises veicināšana
		T 3.9. Attīstīt sporta tūrisma pilsētā
		T 3.10. Sekmēt nacionāla un starptautiska mēroga sporta pasākumu norisi
		T 3.11. Nodrošināt sporta infrastruktūras pieejamību un atbilstību augstu sasniegumu sportam

Rādītājs	Saistība ar Rīcības virzieniem	Bāzes vērtība	Mērķa vērtība	Datu avots, piezīmes
Iedzīvotāju apmierinātība ar tūrisma attīstību Jūrmalā	T1, T2, T3	49% (2020)	55%	JVA TUAN, sabiedriskā aptauja
Tūristu skaits	T1, T2, T3	257 659 (2019)	420 000	CSP
Sezonālitate (nesezonas tūristu skaita īpatsvars gadā kopējā tūristu skaitā)	T1, T2, T3	47% (2020)	60%	CSP
Viesu skaits kūrorta rehabilitācijas centros un kūrortviesnīcās	T1, T2, T3	17 661 (2020)	30 000	CSP
Vidējais uzturēšanās ilgums uz vienu viesi	T1, T2, T3	2,6 (2020)	5	JVA TUAN
Gultasvietu skaits	T1, T2, T3	3387 (2020)	4900	CSP
Konferenču un korporatīvo pasākumu dalībnieku skaits	T1, T2, T3	36 390 (2020)	50 000	JVA TUAN
Valstspilsētā reģistrēto uzņēmumu gada apgrozījums	T1, T2, T3	337 milj. EUR	420 milj. EUR	CSP
Jaunu tūrisma produktu skaita pieaugums pret perioda sākumu	T1, T2, T3	Tiks noteikts 2023. gadā	30	JVA TUAN, Jūrmalas uzņēmēju sniegtie dati (jauns rādītājs)
Ilgspējīga tūrisma aktivitāšu skaita pieaugums pret perioda sākumu	T1, T2, T3	Tiks noteikts 2023. gadā	10	JVA TUAN, Jūrmalas uzņēmēju sniegtie dati (jauns rādītājs)
Starptautiska un nacionāla mēroga sporta pasākumu norise Jūrmalā (gadā)	T1, T2, T3	35 (2020) 92 (2017)	120	Jūrmalas Sporta servisa centrs

ATVĒRTA UN GUDRA PĀRVALDĪBA



MĒRĶIS

Sekmēt Jūrmalas valstspilsētas pašvaldības darba caurspīdīgumu, uz iedzīvotājiem vērsta darba efektivitāti, ko nodrošina motivēti un uz jūrmalnieku vajadzībām orientēti darbinieki. Samazināt birokrātisko slogu dokumentu aprites sistēmā, maksimāli sniedzot pakalpojumus e-vidē. Pozicionēt un attīstīt Jūrmalu par jūrmalniekiem draudzīgu un mobilu pilsētu, uzlabojot dzīves kvalitāti kopumā, līdzdarbojoties ar sabiedrību un iesaistot to pieņemamo lēmumu apspriedē. Sekmēt sadarbību ar Latvijas pašvaldībām un institūcijām, kā arī starptautisko sadarbību kā attīstības un pilnveides rādītāju.

Atvērta, vieda un caurspīdīga pārvaldības sistēma, kas ir vērsta uz iedzīvotāju dzīves kvalitātes uzlabošanu, kopējā apmierinātības līmeņa celšanu, ļauj iedzīvotājiem justies nozīmīgiem un saprastiem.

Saprotamā valodā sniegta nepieciešamā informācija, mazāks birokrātiskais slogs dokumentu noformēšanā un jautājumu risināšanā, operatīvi sniegti pakalpojumi un atbalsts vajadzības gadījumā ir tas, kas primāri nepieciešams jūrmalniekiem. Lai to sasniegtu, vajadzīgi motivēti un kompetenti pašvaldības darbinieki, kuru uzdevums ir strādāt pašvaldības izvirzīto mērķu sasniegšanai, kur nozīmīga loma ir savstarpējai komunikācijai un atbalstam.

Nodrošinot pakalpojumu saņemšanas iespējas attālināti, paātrināsies atbilžu saņemšanas process, kas padarīs tos pieejamākus. Arī valstspilsētas uzņēmējiem ir svarīga komunikācija ar pašvaldību, tāpēc maksimāla pakalpojumu sniegšana elektroniskā vidē uzlabos sniegto pakalpojumu ātrumu un sasniedzamību. Vienota platforma saziņai ar pašvaldību atrisinās jautājumu par iedzīvotāju neizpratni, kur vēr-

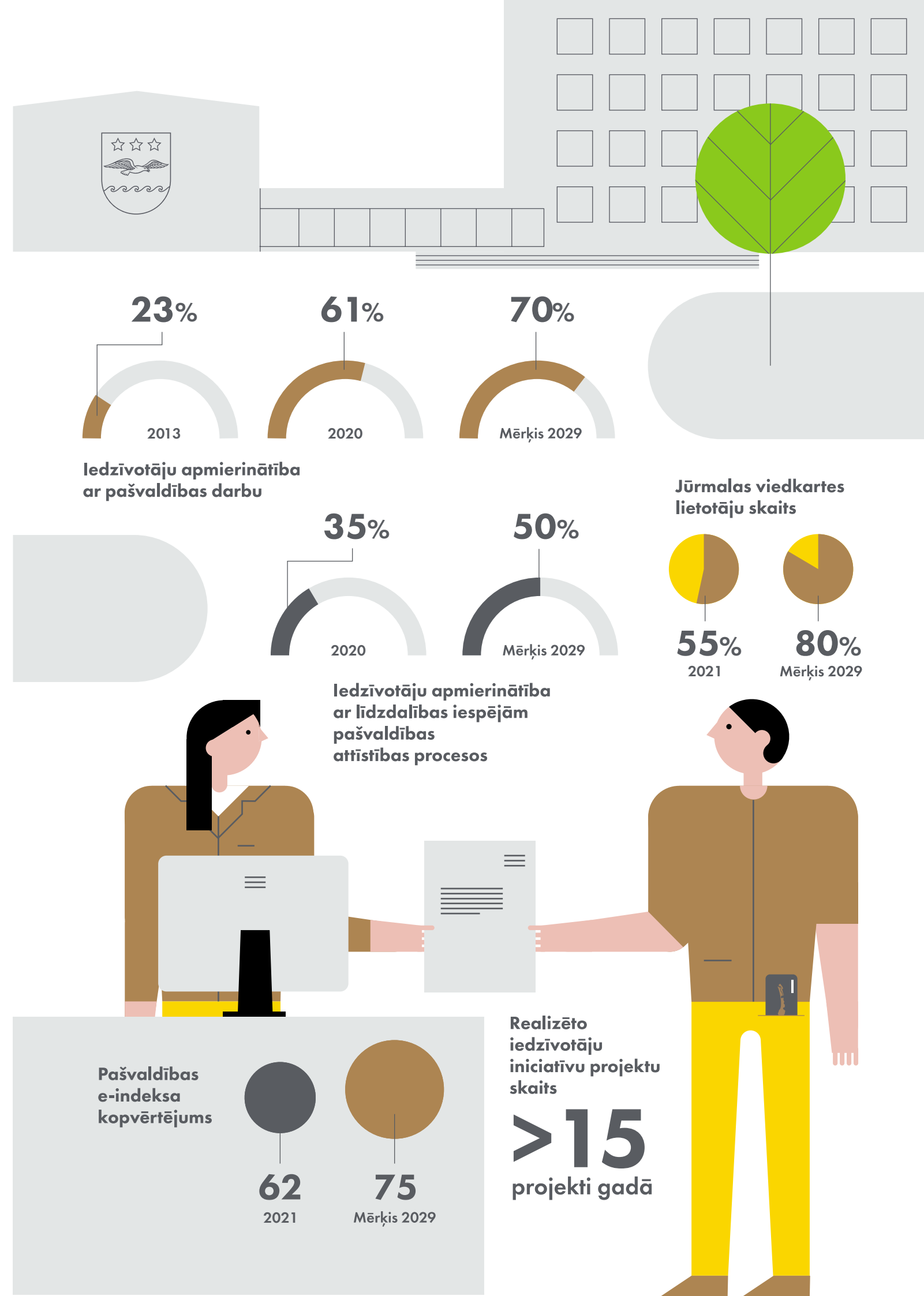
sties nepieciešamības gadījumā. Redzot kādu nepilnību, ikviens varēs ērti un ātri iesniegt savu ziņojumu, kas tālāk tiks novirzīts attiecīgajai iestādei uzdevuma risināšanai.

Lai Jūrmalas domes pieņemtie lēmumi, pašvaldības realizētie projekti un pasākumi būtu objektīvi, ir svarīgi iesaistīt iedzīvotājus no dažādām mērķa grupām teritorijas attīstības plānošanas procesā, veicināt līdzdalību pilsētas attīstības procesos. Tāpēc papildus jau normatīvajos aktos noteiktajām pašvaldības rīcībām sabiedrības iesaistei tiks sniegta daudzpusīga iespēja iedzīvotājiem iesaistīties un līdzdarboties pilsētas attīstības plānošanā un ieviešanas procesā, tādējādi tiešā veidā iesaistoties dzīves kvalitātes celšanā.

Ļoti svarīga un neatņemama labas pārvaldības sastāvdaļa ir sadarbība nacionālā un starptautiskā līmenī, kas ļaus identificēt labās prakses piemērus, pielietot jau esošus mehānismus un adaptēt tos Jūrmalas valstspilsētas pašvaldības mērķu sasniegšanai un sniegs iespēju īsākā laika periodā sasniegt nospraustos mērķus.

TENDENCES

- 1 Pašvaldība ir ērts un mūsdienīgs pakalpojumu sniedzējs.** Pakalpojumiem ir jābūt viegli saprotamiem, ātri saņemamiem un maksimāli pieejamiem e-vidē.
- 2 Pastāv labvēlīgs klimats un augsne vieglai un ērtai e-pakalpojumu izveidei un pieejamībai.** Šobrīd, kad Covid-19 pandēmijas dēļ cilvēki ir spiesti pāriet uz attālinātajiem pakalpojumiem, ir labvēlīgs laiks arī pašvaldībai kļūt mūsdienīgai un gatavai adaptēties digitālajai realitātei.
- 3 Ir pieejami daudzveidīgi komunikācijas kanāli sabiedrības informēšanai.** Informācijas tehnoloģiju laikā cilvēki vēl aizvien nav informēti par pašvaldībā notiekošo. Svarīgu jautājumu risināšanā un informācijas sniegšanā ir jābūt iesaistītiem visiem informācijas kanāliem, lai tā sasniegtu visas mērķa grupas.
- 4 Ikdienā saņemtās informācijas apjoms tās jēgpilnai uztverei ir pārlietu sarežģīts un apjomīgs.** Informācijai, kas tiek sniegta sabiedrības informēšanai un dažādu jautājumu aktualizēšanai, ir jābūt vienkārši uztveramai un lakoniskai. Tas pats attiecas arī uz dažādu dokumentu noformēšanas principiem – jāsamazina to sarežģītības un birokrātijas pakāpe.
- 5 Aktīvas apkaimes sekmē sabiedrības līdzdalību un informētību.** Pēdējā laikā ir novērots, ka, apvienojoties iedzīvotāju grupām ar līdzīgām vajadzībām, plānotais rezultāts tiek sasniegts ātrāk un efektīvāk. Tieši tāpēc arī pašvaldībai ir jāatbalsta šādas iniciatīvas un jāļauj iedzīvotājiem iesaistīties Jūrmalas attīstībā.
- 6 Apzināt Latvijas un ārvalstu veiksmīgās prakses un pieredzi.** Izmantojot jau pārbaudītus vadības, attīstības, projektu īstenošanas modeļus, nospraustie mērķi tiks sasniegti īsākā izpildes laikā un būs kvalitatīvāki.



IZAICINĀJUMI

- ▶ Iedzīvotājiem nepieciešamā informācija pašvaldības tīmekļa vietnē ir grūti atrodamā, līdz ar to viņu problēmjautājumu risināšana ir laikietilpīga.
- ▶ Pašvaldības darbinieku kompetences, motivācijas un iesaistes trūkums – iemesls lēni notiekošajiem procesiem pašvaldībā.
- ▶ IKT kapacitātes trūkums neļauj vienlaikus veidot dažādu e-pakalpojumu ieviešanu.
- ▶ Pašvaldībā dokumentu aprīte ir birokrātiska un sarežģīta.
- ▶ Izteikta sezonālitate kavē uzņēmējdarbības pilnvērtīgu attīstību un investoru piesaisti.
- ▶ Jaunatnes politikas ieviešana un iedzīvināšana lēmumu pieņemšanas procesos.
- ▶ Nav vienotas vietnes sabiedrības komunikācijai ar pašvaldību dažādu jautājumu risināšanā.

IESPĒJAS

- ▶ Veicināt iedzīvotāju izpratni, iesaisti un līdzdarbošanos valstspilsētas attīstības procesos.
- ▶ Veikt pašvaldības funkciju auditu, aktualizējot struktūrvienību pienākumus un atbildības jomas.
- ▶ Veidot mūsdienīgu novērtējuma sistēmu, kā arī labumu grozu pašvaldības darbinieku motivācijai un stimulam, sniegt iespēju apmeklēt kvalifikācijas celšanas apmācības un kursus, sekmējot viņu personisko izaugsmi.
- ▶ Izveidot rīku, kurā būtu iespējams tiešsaistē informēt pašvaldību un saņemt no tās atgriezenisko saiti par jautājumiem un problēmsituācijām, ko būtu iespējams operatīvi risināt.
- ▶ Pašvaldības tīmekļa vietnes un sociālo kontu attīstīšana un promotēšana ar mērķi informēt iedzīvotājus par pašvaldības iespējām un aktualitātēm, vienlaikus arī veidojot saturu tūristu un investoru piesaistei.
- ▶ Iesaistīt iedzīvotājus, t.sk. jauniešus, NVO un citas organizācijas, pilsētas attīstības veidošanā, kā arī radošu ideju ieviešanā reklāmas jomā.
- ▶ Definēt valstspilsētas tēlu un vīziju un pozicionēt to dažādos informācijas kanālos ar mērķi radīt vienotu izpratni par sasniedzamo tēlu.



Vidēja termiņa prioritāte (A)	Rīcības virziens	Uzdevumi
Atvērta un gudra pārvaldība	(A1) Mūsdienīga pilsētas pārvaldība – skaidri, caurspīdīgi un efektīvi procesi	A1.1. Stiprināt darbinieku kapacitāti, profesionālo izaugsmi un uzlabot darba apstākļus
		A1.2. Uz pozitīvu pieredzi orientēti pakalpojumi, t.sk. e-pakalpojumi
		A1.3. Vienotas informācijas sistēmas izveide operatīvu jautājumu risināšanai
	(A2) Ilgtspējīga pilsētas attīstības plānošana	A2.1. Pašvaldības teritorijas attīstības plānošana un uzraudzība
		A2.2. Sabiedrības iesaiste pilsētas attīstībā
	(A3) Informēta un pilsoniski aktīva sabiedrība	A3.1. Uzlabot komunikāciju ar pilsētas iedzīvotājiem
		A3.2. Paplašināt un attīstīt jauniešu un sabiedrības informētību par jaunatnes jomu
		A3.3. Nevalstiskā sektora lomas stiprināšana
		A3.4. Apkaimju identitātes un unikalitātes stiprināšana
	(A4) Sadarbība ar Latvijas pašvaldībām un institūcijām, starptautiskā sadarbība kā attīstības un pilnveides rādītājs	A4.1. Sadarbība ar Latvijas pašvaldībām, asociācijām un institūcijām
		A4.2. Starptautiskā sadarbība

Rādītājs	Saistība ar Rīcības virzieniem	Bāzes vērtība	Mērķa vērtība (2029)	Datu avots, piezīmes
Iedzīvotāju apmierinātība ar Jūrmalas valstspilsētas pašvaldības darbu	Visi	61% (2020)	72%	Sabiedriskā aptauja
Pašvaldības darbinieku novērtējuma līmeņa celšanās	A1	Tiek precizēts (2021)	Tiek precizēts	JVA Personāla nodaļa
Pašvaldības darbinieku apmierinātība ar darbu Jūrmalas valstspilsētas pašvaldībā	A1	Tiks noteikts 2022. gadā	80%	JVA Personāla nodaļa
Personāla mainība Jūrmalas valstspilsētas pašvaldībā	A1	Tiek precizēts (2021)	Tiek precizēts	JVA Personāla nodaļa
Vēlētāju aktivitāte pašvaldību vēlēšanās	A2, A3	39,45% (2021)	50%	CVK
Pašvaldības e-indeksa kopvērtējums	A1, A2, A3	62 (2021)	75	VARAM
Jūrmalnieku piederības sajūta pilsētai	A3	Tiks noteikts 2022. gadā	80%	Sabiedriskā aptauja
Kopējā iedzīvotāju apmierinātība ar informācijas apjoma saņemšanu par savām iespējām un notikumiem pašvaldībā	A3	75% (2020)	82%	Sabiedriskā aptauja
Realizēto iedzīvotāju iniciatīvu projektu skaits gadā	A2	14 (2021)	>15	JVA Attīstības pārvalde
Jūrmalas viedkartes lietotāju skaits	A1	55% (2021)	80%	JVA TUAN
Starptautisku un kaimiņu pašvaldību, organizāciju sadarbības projektu skaits	A4	28 (2020)	40	JVA Attīstības pārvalde

SADARBĪBA AR KAIMIŅU PAŠVALDĪBĀM

Jūrmalas valstspilsētas teritorija robežojas ar Tukuma un Mārupes novada un Rīgas valstspilsētas teritoriju, savukārt IAS2030 ietvaros ir noteikts ilgtermiņa stratēģis mērķis – sadarbība ar Jelgavas valstspilsētu. Ģeogrāfiski un vēsturiski faktori nosaka īpašus sadarbības virzienus ar katru no šīm pašvaldībām.

Nr.p.k.	Sadarbības virziens	Tukuma novads	Jelgavas valstspilsēta	Mārupes novads	Rīgas valstspilsēta
1.	Ceļu un veloceļu infrastruktūras attīstība (t. sk. mobilitātes punkti)	●		●	●
2.	Veloceliņa Ķemeri–Smārde izbūve gar dzelzceļa sliedēm	●			
3.	Sabiedriskā transporta attīstība	●		●	●
4.	Jaundubultu šķērsojuma attīstība			●	●
5.	Lielupes sniegto iespēju izmantošana un piedāvājuma attīstība		●	●	●
6.	Savienojamība ar Rīgas lidostu			●	●
7.	Savienojamība ar Jūrmalas lidostu	●		●	
8.	Sadarbība izglītības jomā (pedagogu pieredzes apmaiņa, bērnu un jauniešu nometnes, jauniešu nodarbinātība u.c.)	●	●	●	●
9.	Kultūras un sporta pasākumi, tūrisma maršruti (t.sk. dabas takas u.c.)	●	●	●	●
10.	Pieredzes apmaiņa pārvaldības jomā	●	●	●	●
11.	Sociālo pakalpojumu tīkla attīstība	●	●	●	●
12.	Uzņēmējdarbības vides attīstība ar mērķi veicināt ekonomisko aktivitāti un radīt jaunas darbavietas	●	●	●	●

Nr.p.k.	Sadarbības virziens	Tukuma novads	Jelgavas valstspilsēta	Mārupes novads	Rīgas valstspilsēta
13.	Iekšējo ūdeņu apsaimniekošana	●	●	●	●
14.	Mellužu estrādes ilgtermiņa darbības stratēģijas 2017.–2026. gadam realizācija	●			
15.	Ķemeru ūdenstorni ilgtermiņa darbības stratēģijas 2017.–2026. gadam realizācija	●			

UZRAUDZĪBA UN NOVĒRTĒŠANA

Lai veiksmīgi ieviestu AP2029, Jūrmalas valstspilsētas pašvaldībai ir jāizveido un jāievieš AP2029 uzraudzības sistēma ar mērķi radīt ietvaru, kas nodrošina iespēju izvērtēt teritorijas attīstības progresu un sasniegtos rezultātus AP2029 īstenošanas laikā.

Uzraudzības procesā tiek iesaistītas visas Rīcības plānā norādītās, par aktivitāšu izpildi vai projektu īstenošanu atbildīgās pašvaldības iestādes (t.sk. to struktūrvienības) un kapitālsabiedrības.

AP2029 uzraudzības process paredz:

- ▶ ikgadējā uzraudzības ziņojuma izstrādi par AP2029 ieviešanu jeb Jūrmalas valstspilsētas pašvaldības darba plāna un Investīciju plāna izpildi par iepriekšējo kalendāro gadu;
- ▶ 3 gadu pārskata ziņojuma (monitoringa) izstrādi par AP2029 ieviešanu.

Uzraudzības ziņojuma galvenie izvērtējamie rādītāji:

- ▶ uzraudzības rādītāju izpildes progress;
- ▶ Rīcības un Investīciju plāna izpildes rādītāji.

Lai pašvaldības darbs tiktu veikts kvalitatīvi un atbilstoši AP2029 izvirzītajām prioritātēm, ik gadu tiek sastādīts Jūrmalas valstspilsētas pašvaldības kārtējais gada darba plāns iestādēm. Tas tiek veidots, par pamatu ņemot AP2029 Rīcības plānā, Investīciju plānā un apstiprinātā Jūrmalas valstspilsētas pašvaldības budžetā sniegto informāciju. Tā izpildes process tiek ievadīts vienotā datu bāzes sistēmā, līdz ar to

katru gadu ir pieejama informācija par izpildes statusu un paveiktajiem darbiem no attiecīgajām par izpildi atbildīgajām iestādēm un to struktūrvienībām. Informācija par pašvaldības kapitālsabiedrību veiktajām aktivitātēm pārskata gadā tiek apkopota un izvērtēta nozares plānošanas dokumentu uzraudzības kārtības ietvaros.

AP2029 UZRAUDZĪBAS UN MONITORINGA ZIŅOJUMI

AP2029 ikgadējo uzraudzības ziņojumu sagatavo Attīstības pārvaldes Stratēģiskās plānošanas nodaļa sadarbībā ar citām struktūrvienībām, pašvaldības iestādēm un kapitālsabiedrībām. Uzraudzības ziņojums tiek sagatavots par AP2029 un nozaru plānošanas dokumentiem, pēc apstiprināšanas tas ir publiski pieejams Jūrmalas valstspilsētas pašvaldības oficiālajā tīmekļvietnē.

Ikgadējais uzraudzības ziņojums tiek sagatavots publiskā pārskata izstrādes ietvaros, lai tajā sniegtā informācija būtu pilnvērtīga un visaptveroša (iekļaujot teritorijas attīstības, politikas ieviešanas rezultātu un iznākuma rādītāju rezultātus). Ziņojumā tiek ietverta šāda informācija:

- ▶ veiktās darbības mērķu un uzdevumu sasniegšanai;
- ▶ noteikto iznākuma rādītāju rezultātu izpildes progress;
- ▶ konstatētās novirzes no plānotā un to skaidrojums;
- ▶ secinājumi un ieteikumi darbības uzlabošanai ar mērķi pilnībā sasniegt izvirzītos rādītājus.

Ik gadu (pirmo reizi 2024. gadā) pēc uzraudzības ziņojuma apstiprināšanas var tikt aktualizētas šādas AP2029 sadaļas:

- ▶ līdz ar pašvaldības budžeta projektu tiek sagatavota aktualizētā Investīciju plāna redakcija, kurā ir akcentētas izmaiņas – jaunie projekti un izmaiņas iepriekš iekļautajos projektos;
- ▶ līdz ar pašvaldības budžeta projektu tiek sagatavota arī aktualizētā Rīcības plāna redakcija, kurā ir akcentētas izmaiņas – jaunās darbības un pasākumi un izmaiņas iepriekš iekļautajā informācijā.

Reizi trīs gados (pirmo reizi 2026. gadā) tiek sagatavots AP2029 monitoringa ziņojums ar detalizētu AP2029 īstenošanas progresa analīzi, ietverot informāciju par veiktajām darbībām noteikto mērķu un uzdevumu sasniegšanā, konstatētajām novirzēm no plānotā un to skaidrojumu, kā arī secinājumus un ieteikumus darbības uzlabošanai ar mērķi pilnībā sasniegt izvirzītos rādītājus.

AP2029 UZRAUDZĪBAS ZIŅOJUMA SATURS

Ievads	Uzraudzības pārskata sagatavošanas mērķis, laika periods, par kādu pārskats ir sagatavots, pārskata struktūra un sagatavošanā iesaistītās institūcijas
Vispārīgs pašvaldības attīstības raksturojums	Raksturojums tiek izstrādāts, balstoties uz iepriekš definēto pamatrādītāju izmaiņu analīzi
Attīstības programmas īstenošana	Izvērtē, balstoties uz definētajiem vidējā termiņa prioritāšu īstenošanas rezultatīvajiem rādītājiem, par katru no tiem sniedzot šādu informāciju: rezultatīvo rādītāju sasniegumi, to sakritība ar iepriekš plānoto saistībā ar ieguldīto finanšu apjomu; rezultatīvo rādītāju sasniegumu ietekme uz teritorijas attīstību; ja konstatētas novirzes no plānotā, to pamatojums
Secinājumi	Kopējie secinājumi un secinājumi pa mērķiem un uzdevumiem
Priekšlikumi	Priekšlikumi Attīstības programmas aktualizēšanai, Rīcības plāna aktualizēšanai, Investīciju plāna aktualizēšanai, nozaru plānošanas dokumenta pilnveidei vai izstrādei, kā arī uzraudzības sistēmas pilnveidošanai
Izmantotie informācijas avoti	Primārie

PĀRSKATS PAR SABIEDRĪBAS LĪDZDALĪBAS PASĀKUMIEM

AP2029 IZSTRĀDES UN PUBLISKĀS AISPRIEŠANAS APRAKSTS

AP2029 izstrāde uzsākta saskaņā ar Jūrmalas pilsētas domes 2019. gada 21. marta lēmumu Nr. 108 "Par Jūrmalas valstspilsētas attīstības programmas 2023.–2029. gadam izstrādes uzsākšanu". Tomēr faktiskā Attīstības programmas izstrāde, ņemot vērā plānoto administratīvi teritoriālo reformu 2021. gadā, tika uzsākta 2020. gada otrajā pusē.

2019. gada 4. aprīlis Jūrmalas Avīze attīstība 3

Sāks darbu pie jaunās pilsētas attīstības programmas

JŪRMALAS PILSĒTAS ATTĪSTĪBAS PROGRAMMA 2023.–2029. GADAM

2019. GADA SEPTEMBRIS

2020. GADA APRĪLIS–MAIJS

2021. GADA DECEMBRIS

ATTĪSTĪBAS PROGRAMMAS IZSTRĀDE

ATTĪSTĪBAS PROGRAMMAS AISPRIEŠANĀ

ATTĪSTĪBAS PROGRAMMAS ADOPTĪVĒŠANĀ

ATTĪSTĪBAS PROGRAMMAS IZSTRĀDE

ATTĪSTĪBAS PROGRAMMAS AISPRIEŠANĀ

ATTĪSTĪBAS PROGRAMMAS ADOPTĪVĒŠANĀ

1. attēls. Publikācija Jūrmalas valstspilsētas pašvaldības informatīvajā izdevumā "Jūrmalas Avīze" (2019. gada 4. aprīlis)

Jūrmalas valstspilsētas attīstību veido pašvaldības, uzņēmēju un iedzīvotāju iniciatīva, darbība un rīcība. Attīstības programmas izstrādē nozīmīgu lomu un ieguldījumu ir snieguši pilsētas iedzīvotāji. Sabiedrības līdzdalība pilsētas attīstības plānošanā ir uzskatāma par atklātas un caurspīdīgas pašvaldības tēla stiprināšanu, kā arī stratēģisko mērķu sasniegšanas pamatnosacījumu un neatņemamu plānošanas dokumenta izpildes sastāvdaļu, ko nosaka 2009. gada 25. augusta Ministru kabineta noteikumi Nr. 970 "Sabiedrības līdzdalības kārtība attīstības plānošanas procesā".

JŪRMALAS PILSĒTAS IEDZĪVOTĀJU APTAUJA (2020. GADA JŪLIJS–AUGUSTS) "ATTIEKSME PRET JŪRMALAS PAŠVALDĪBAS DARBU"¹

Ņemot vērā to, ka 2020. gadā tika plānota kārtējā iedzīvotāju aptauja (tiek veikta vienu reizi divos gados), tā tika noteikta par vienu no bāzes informācijas ieguves avotiem Attīstības programmas izstrādes procesā. 2020. gada jūlijā un augustā sabiedriskās domas pētījumu centrs "SKDS" pašvaldības uzdevumā veica Jūrmalas iedzīvotāju aptauju, lai novērtētu iedzīvotāju apmierinātību ar pašvaldības sniegtajiem pakalpojumiem un jomām, kas pašvaldībai ir jāuzlabo. Aptaujā piedalījās 890 respondenti, kas

tika intervēti savās dzīves vietās. Vērtējot dzīves vidi un pakalpojumu pieejamību, 87% aptaujāto jūrmalnieku norādījuši, ka viņi ir apmierināti ar dzīvi Jūrmalā. Jūrmalas valstspilsētas pašvaldības darbu pozitīvi vērtējis 61% iedzīvotāju, kas ir vēsturiski augstākais administrācijas darba vērtējums 20 gadu laikā. Pašvaldība sabiedriskās domas pētījumu veic, lai noskaidrotu iedzīvotāju viedokli, vērtējumu un ieteikumus tādās pašvaldības darba jomās kā pilsētvides apsaimniekošana un labiekārtošana, kultūras, sporta un veselīga dzīvesveida veicināšana, sabiedrības līdzdalības iespējas lēmumu pieņemšanā pašvaldībā un citās pilsētas dzīves norisēs. Iedzīvotāju viedoklis un ieteikumi pašvaldībai norāda, kurām jomām jāvelta vairāk uzmanības, un palīdz noteikt prioritāri veicamos darbus.

Pēc veiktās aptaujas tika secināts, ka jūrmalniekiem ir svarīga Jūrmalas attīstība un līdzdalība tajā. Jautājumi bija iedalīti septiņās apakšdaļās: 1) Interese un informētība par Jūrmalas pašvaldības darbu; 2) Iedzīvotāju līdzdalība un saziņa ar pašvaldību; 3) Jūrmalas pašvaldības darba vērtējums; 4) Attieksme pret dzīvi Jūrmalā; 5) Jūrmalas iedzīvotāja kartes izmantošana; 6) Atsevišķu Jūrmalas pašvaldības atbalsta pasākumu vērtējums; 7) Attieksme pret e-pakalpojumiem.

INTERESE UN INFORMĒTĪBA PAR JŪRMALAS PAŠVALDĪBAS DARBU

Pētījuma rezultāti liecina, ka Jūrmalas pašvaldības darbs interesē lielāko daļu (58%) Jūrmalas iedzīvotāju, bet kopumā ļoti informēti par to jūtas 49% aptaujāto. Salīdzinot ar laika

posmā kopš 2000. gada veiktajām aptaujām, 2020. gadā iedzīvotāju informētība par pašvaldības darbu ir augstāka.

Vairāk nekā divas trešdaļas iedzīvotāju atbildēja, ka viņiem pietiek informācijas vai viņi zina, kur to atrast, par tādām tēmām kā Jūrmalā notiekošie kultūras un izklaides pasākumi (84%), atvieglojumi un sociālie pakalpojumi (75%), sporta pasākumi (73%), iebraukšanas caurlaides (73%), pašvaldības pieņemtie lēmumi (67%).

Galvenie informācijas avoti par Jūrmalas pašvaldības darbu ir pašvaldības izdots bezmaksas izdevums "Jūrmalas Avīze" (77%), pašvaldības tīmekļvietne www.jurmala.lv (51%), afišu un informācijas stendi Jūrmalas pilsētvidē (40%) un Jūrmalas pašvaldības sociālie konti "Facebook", "Instagram" un "Twitter" (31%).

IEDZĪVOTĀJU LĪDZDALĪBA UN SAZIŅA AR PAŠVALDĪBU

Ar iedzīvotāju līdzdalības iespējām administrācijas lēmumu pieņemšanā (sabiedriskās apspriešanas u.c.) kopumā apmierināti bija 35% aptaujāto, 20% ar tām bija neapmierināti, bet 45% nebija viedokļa šajā jautājumā.

Apmierinātību ar iespējām sazināties ar pašvaldību, tās pārstāvjiem (klātienē, telefoniski, pa pastu vai e-pastu) puda vairākums (60%) Jūrmalas iedzīvotāju, bet 15% bija neapmierināti ar šīm iespējām.

¹ Ņemot vērā 2021. gada 16. decembra Jūrmalas domes saistošos noteikumus Nr.49 "Jūrmalas valstspilsētas pašvaldības nolikums", no 2022. gada 1. janvāra Jūrmalas pilsētas domes attiecīgās SKDS aptaujas kontekstā ir norādāms kā pētījums par attieksmi pret Jūrmalas valstspilsētas pašvaldības darbu

² <https://www.jurmala.lv/lv/media/135/download>

JŪRMALAS PAŠVALDĪBAS DARBA VĒRTĒJUMS

Jūrmalas pašvaldības darbu kopumā pozitīvi vērtē 61%, bet negatīvi – 24% respondentu. Raksturojot izmaiņas laika posmā no 2000. līdz 2020. gadam, jāatzīmē, ka 2020. gadā Jūrmalas pašvaldības darba vērtējums turpina uzlaboties, sasniedzot atzinīgāko vērtējumu.

Kā Jūrmalas pašvaldības labos darbus iedzīvotāji visbiežāk nosaukuši darbus, kas saistīti ar pilsētas labiekārtošanu (48%), t.sk. visbiežāk minēta ielu sakārtošana, bērnu rotaļlaukumu ierīkošana un uzturēšana u.c.; nākamie biežāk nosauktie darbi saistīti ar sociālo jomu (34%), t.sk. visbiežāk minēts bezmaksas sabiedriskais transports, palīdzība ģimenēm ar bērniem, pensionāriem; tad seko darbi, kas saistīti ar zaļo zonu un atpūtas vietu uzturēšanu (11%).

Atbildot uz jautājumu par svarīgākajiem darbiem, kas Jūrmalas pašvaldībai būtu jāizdara, lai uzlabotu respondentu dzīves kvalitāti tieši viņu apkaimē, iedzīvotāji visbiežāk minējuši labiekārtošanas darbus (62%), galvenokārt ielu, ceļu remontus u.c. Nākamās jomas, kas minētas jau ievērojami retāk, ir sabiedriskā drošība un kārtība (12%) un komunālie pakalpojumi (11%).

Analizējot situāciju Jūrmalā dažādās jomās, visatzinīgāk vērtētas tādas jomas kā pilsētas sabiedriskā transporta pakalpojumu pieejamība, tīrība pilsētā, ikdienas pakalpojumu pieejamība, kultūras dzīve un izklaide, sabiedriskā kārtība un drošība, pilsētas apgaismojums (šīm jomām vērtējumu indeksi ir robežās no +33 līdz +55 punktiem). Kritiskāko vērtējumu (indekss negatīvs) saņēmušas tādas jomas kā ielu, ietvju un laukumu uzturēšana un remonts, nodarbinātības iespējas, jauniešu nodarbinātība un iespējas nodarboties ar uzņēmējdarbību pašvaldības administratīvajā teritorijā (šo jomu vērtējumu indekss ir no -10 līdz -20 punktiem).

Lūgti novērtēt peldvietu un pludmaļu labiekārtojumu, lielāko apmierinātību Jūrmalas iedzīvotāji pauduši par mierīgās atpūtas zonu daudzumu pludmalēs (indekss +39,9 punkti), informatīvo norāžu daudzumu (+34,7) un sabiedrisko kārtību un drošību pludmalēs (+30,0).

Novērtējot Jūrmalas pilsētas pārējās teritorijas infrastruktūru (t.i., ārpus pludmalēm, peldvietām), lielāko apmierinātību Jūrmalas iedzīvotāji pauduši, vērtējot mierīgās atpūtas zonas (parki, skvēri) (+34,1), bērnu rotaļlaukumus (+33,3), informatīvo norāžu daudzumu (+30,3) un apgaismojumu (+29,2).

Lielākā neapmierinātība (vērtējuma indekss negatīvs) pausta, vērtējot sabiedrisko tualetu skaitu gan pludmalē, gan citviet pilsētā.

ATTIEKSME PRET DZĪVI JŪRMALĀ

Kopumā 87% aptaujāto Jūrmalas iedzīvotāju norādījuši, ka viņus apmierina dzīve Jūrmalā, bet 10% atbildējuši, ka tā viņus neapmierina. Atbildot uz jautājumu par apmierinātības/neapmierinātības iemesliem, iedzīvotāji kā iemeslu savai apmierinātībai visbiežāk minējuši ar dabu, vidi un klimatu saistītus iemeslus (jūra, gaisa kvalitāte, miers, klusums u.c.), bet kā neapmierinātības iemesls visbiežāk minētas problēmas ar pakalpojumu pieejamību. Kopumā 94% Jūrmalas iedzīvotāju norādījuši, ka tuvāko piecu gadu laikā plāno turpināt dzīvot Jūrmalā (iepriekš veiktajās aptaujās tas minēts retāk: 2013. gadā šādu atbildi sniedza 84%, 2014. gadā 88%, 2016. gadā 89%, 2018. gadā 88% respondentu).

JŪRMALAS IEDZĪVOTĀJA KARTES IZMANTOŠANA

Jūrmalas iedzīvotāja karti kā sabiedriskā transporta braukšanas karti braukšanas maksas atvieglojumu saņemšanai pilsētas maršrutu tīkla autobusos izmantojuši 67% aptaujāto, no tiem 33% respondentu atbildēja, ka karti šādiem

mērķiem izmantojis kāds no ģimenes locekļiem. Savukārt Jūrmalas iedzīvotāja karti atlaižu saņemšanai pie sadarbības partneriem izmantojuši 32% Jūrmalas iedzīvotāju, no tiem 18% respondentu to atzīmējuši par saviem ģimenes locekļiem, ar kuriem dzīvo kopā.

ATSEVIŠĶU JŪRMALAS PAŠVALDĪBAS ATBALSTA PASĀKUMU VĒRTĒJUMS

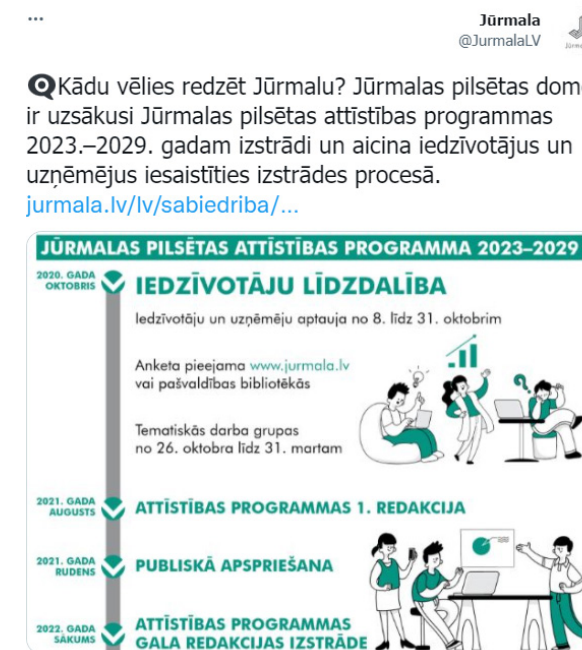
Novērtējot vairāku atbalsta pasākumu nozīmīgumu, par ļoti nozīmīgiem visbiežāk atzīti 90% atlaide nekustamā īpašuma nodokļa maksai (86%), bezmaksas sabiedriskais transports visiem jūrmalniekiem (85%), 100 eiro pabalsts gadā katram Jūrmalas pensionāram zālēm un ārsta apmeklējumiem (84%) un 500 eiro pabalsts par jaundzimušo (82%).

ATTIEKSME PRET E-PAKALPOJUMIEM

Raksturojot iedzīvotāju interesi par e-pakalpojumiem, jāatzīmē, ka 32% aptaujāto elektroniski ir pieteikušies nekustamā īpašuma nodokļa nomaksas dokumentu saņemšanai, 31% respondentu ir izmantojuši e-pakalpojumu, lai pieteiktos Jūrmalas iebraukšanas caurlaidēm, un 18% respondentu iesnieguši e-iesniegumu pašvaldībai. Šo e-pakalpojumu izmantošanu par ļoti ērtu atzina 72–76% no tiem, kas tos izmantojuši. 2020. gadā iedzīvotāji biežāk nekā 2018. gadā par ļoti ērtu atzina pieteikšanos Jūrmalas iebraukšanas caurlaidēm elektroniski un pieteikšanos nekustamā īpašuma nodokļa nomaksas dokumentu saņemšanai e-pastā.

JŪRMALAS VALSTSPILSĒTAS ATTĪSTĪBAS PROGRAMMAS 2023.–2029. GADAM IZSTRĀDES IETVAROS VEIKTĀ IEDZĪVOTĀJU UN UZŅĒMĒJU APTAUJA (3. PIELIKUMS)

Aptaujas mērķis bija papildus jau veiktajam pētījumam (aptaujai) 2020. gada vasarā aicināt iedzīvotājus un uzņēmējus iesaistīties Jūrmalas attīstības programmas izstrādes procesā, noskaidrot Jūrmalas iedzīvotāju un uzņēmēju viedokli par pilsētas attīstības iespējām, problēmām un to iespējamajiem risinājumiem, kā arī sagatavot priekšlikumus Jūrmalas valstspilsētas attīstības programmas izstrādei. Aptaujas bija anonīmas, anketu bija iespējams aizpildīt internetā, Jūrmalas valstspilsētas pašvaldības tīmekļvietnē www.jurmala.lv, vai saņemot anketu pilsētas bibliotēkās.



2. attēls. Jūrmalas pilsētas domes aicinājums aizpildīt iedzīvotāju un uzņēmēju aptauju un iesaistīties AP2029 izstrādē (avots: "Twitter"/@JurmalaLV)

Iedzīvotāju aptauju aizpildīja 78 respondenti. No tiem visvairāk (64,1%) bija vecuma grupā 26–45 gadi; otra lielākā (26,9%) grupa bija respondenti vecumā no 46 līdz 62 gadiem. Tas ļauj secināt, ka šo vecuma grupu pārstāvji ir sociāli aktīvāka pilsētas iedzīvotāju daļa. Vismazāk respondentu (2,6%) bija vecuma grupā 63 un vairāk gadu.

Uzņēmēju aptauju aizpildīja 20 uzņēmēji. Visaktīvākie bija uzņēmēji, kas pārstāv izmitināšanas, ēdināšanas, pakalpojumu, viesmīlības un tūrisma nozari, – 45% respondentu, un uzņēmēji, kas pārstāv mākslas, izklaides un atpūtas nozari, – 30% respondentu.

UZŅĒMĒJU APTAUJA

Aptaujas anketā uzņēmējiem tika lūgts atzīmēt no piedāvātajām iespējām tos kritērijus, kas varētu veicināt uzņēmējdarbības attīstību Jūrmalā. Bija iespēja atzīmēt vairākus atbilstošos variantus. Visvairāk jeb 75% respondentu atbildēs tika norādīts, ka uzņēmējdarbības attīstību Jūrmalā veicinātu nodokļu atlaides un citi atvieglojumi, 55% respondentu norādījuši uz infrastruktūras uzlabojumu veikšanu un regulāru tikšanos ar uzņēmējiem, 45% norādīja informatīvu semināru un konferenču rīkošanu, 40% – ES fondu līdzekļu piesaisti uzņēmējdarbības vides attīstībai, 35% – dokumentu aprites digitalizēšanu un optimizēšanu, 15% respondentu atbildēs norādīts uz funkciju deleģēšanu uzņēmējiem.

Uz jautājumu norādīt, kādas pašvaldības prioritātes veicinātu uzņēmējdarbības attīstību Jūrmalas valstspilsētā, vairākums jeb 85% respondentu norādīja tūrisma attīstības veicināšanu, 55% – pilsētas infrastruktūras pilnveidi un labiekārtošanu, 45% – ES fondu piesaisti uzņēmējdarbības vides attīstībai.

Aptaujas anketā respondenti tika aicināti atbildēt uz atvērtā tipa jautājumu un nosaukt trīs prioritātes, kuras pašvaldībai būtu jāattīsta līdz 2029. gadam, lai veicinātu uzņēmējdarbības

attīstību Jūrmalā, kā arī sniegt savus komentārus un ierosinājumus. Izteikts vairākums jeb 80% respondentu kā pašvaldības prioritāti minēja atbalstu uzņēmējiem, daloties ar priekšlikumiem, ka to varētu veicināt, sniedzot nodokļu atlaides, pārskatot ielu tirdzniecības atļaujas, piesaistot ES fondu līdzekļus un investorus un realizējot dažādas atbalsta programmas uzņēmējdarbības attīstībai, kā arī pašvaldības līdzfinansējums un komunikācija ar uzņēmējiem, informācijas izvietošana pašvaldības tīmekļa vietnē un īpašs atbalsts tiem uzņēmējiem, kas strādā visu gadu, arī ārpus aktīvās tūrisma sezonas.

55% respondentu kā pašvaldības prioritāti minēja tūrisma, aicinot pašvaldību popularizēt Jūrmalu kā rehabilitācijas un medicīnas pakalpojumu galamērķi, aktīvā tūrisma pakalpojumu reklamēšanu nodrošinot arī vietējo iedzīvotāju vidū, atvieglot vīzas saņemšanu tūristiem, kas nav no ES, un izstrādāt pilsētas tūrisma stratēģiju.

30% aptaujāto atzīmējuši nepieciešamību veikt uzlabojumus pilsētas infrastruktūrā – atjaunot ielu segumu, sakārtot gājēju ietves, labiekārtot zaļās zonas prioritāri pilsētas centrālajā daļā, sakārtot degradētās teritorijas un graustus, kā arī labiekārtot Ķemerus un tiem piegulošo teritoriju.

Uz jautājumu par attīstāmajām nozarēm vairākums jeb 70% respondentu kā perspektīvāko uzņēmējdarbības nozari minējuši izmitināšanas, ēdināšanas, tūrisma un viesmīlības nozari, norādot nepieciešamību sekmēt šīs nozares attīstību arī nesezonas laikā. 60% aptaujāto uzskata, ka perspektīva ir mākslas, izklaides un atpūtas nozare, kas ietver kultūras, izklaides sporta u.c. pasākumu organizēšanu.

IEDZĪVOTĀJU APTAUJA

Aptaujas anketā Jūrmalas iedzīvotāji tika aicināti atbildēt uz sešiem atvērtā tipa jautājumiem,

kur bija nepieciešams pabeigt iesākto teikumu, rakstot ierosinājumus, kādu pilsētu iedzīvotāji vēlas redzēt 2029. gadā. Respondenti varēja izvēlēties neatbildēt uz visiem jautājumiem, tādēļ atbilžu skaits pie katra jautājuma atšķiras. Jautājumi tika uzdoti par šādām tēmu grupām:

- ▶ Atvērta un gudra pārvaldība;
- ▶ Izglītības kvalitāte un vadība;
- ▶ Kūrortpilsētas konkurētspēja Ziemeļeiropā;
- ▶ Kultūra un sports sabiedrības attīstībai;
- ▶ Kvalitatīva dzīve ilgtspējīgai sabiedrībai;
- ▶ Pilsētas vide un kvalitatīva dzīvesvieta.

Atvērta un gudra pārvaldība. Respondenti tika aicināti sniegt priekšlikumus un idejas, kādu pilsētas pārvaldību viņi vēlas redzēt. Kopumā atbildes sniedza 66 respondenti; vairākums jeb 36% aptaujāto vēlas redzēt izmaiņas pašvaldības klientu apkalpošanas attieksmē pret iedzīvotājiem un klientiem, 18% vēlētos lielāku iedzīvotāju līdzdalību pašvaldības darbā.

Izglītības kvalitāte un vadība. Respondenti tika aicināti sniegt priekšlikumus un idejas, kādas izmaiņas un uzlabojumus viņi vēlētos redzēt izglītības jomā. Kopumā atbildes sniedza 68 respondenti; vairākums aptaujāto jeb 47% vēlas redzēt uzlabojumus izglītības kvalitātē, 26% norādīja, ka nepieciešams vairāk iespēju turpināt izglītību arī pieaugušajiem.

Kūrortpilsētas konkurētspēja Ziemeļeiropā. Respondenti tika aicināti sniegt priekšlikumus un idejas, kādiem aspektiem pašvaldībai būtu jāpievērš uzmanība, lai Jūrmala kļūtu par Ziemeļeiropā atpazīstamu kūrortpilsētu. Kopumā atbildes sniedza 70 respondenti; vairākums iedzīvotāju jeb 49% norādīja, ka īpaša uzmanība ir jāpievērš uzņēmējdarbībai, savukārt 31% norādīja, ka lielāka uzmanība būtu jāvērs uz Jūrmalas tēla attīstību.

Kultūra un sports sabiedrības attīstībai. Respondenti tika aicināti sniegt priekšlikumus un idejas, kas būtu nepieciešams, lai uzlabotu kultūras un sporta piedāvājumu valstspilsētā. Kopumā atbildes sniedza 65 respondenti; lielākā daļa aptaujāto jeb 48% izcēla sportu un aktīvo atpūtu, savukārt 42% – koncertus un kultūras pasākumus.

Kvalitatīva dzīve ilgtspējīgai sabiedrībai. Respondenti tika aicināti sniegt priekšlikumus un idejas, kas būtu nepieciešams, lai nodrošinātu kvalitatīvas dzīves iespējas ilgtspējīgai sabiedrībai. Uz šo jautājumu atbildes sniedza 60 respondenti; lielākā daļa jeb 43% norādīja, ka pilsētā ir jāuzlabo drošības situācija.

Pilsētas vide un kvalitatīva dzīvesvieta. Respondenti tika aicināti sniegt priekšlikumus un idejas par jomām, kuras nepieciešams pilnveidot, lai uzlabotu dzīves vidi pilsētā. Uz šo jautājumu atbildes sniedza 70 respondenti; lielākā daļa iedzīvotāju jeb 31% uzskata, ka jāuzlabo ceļu, ietvju un apgaismojuma kvalitāte, 21% norāda uz pilsētvidi kopumā.

**SABIEDRĪBAS LĪDZDALĪBA PLĀNOŠANAS DOKUMENTA IZSTRĀDĒ;
2021. GADA MARTS–JŪLIJS**

**Tiešsaistes tikšanās
Jūrmalas valstspilsētas attīstības programmas 2023.–2029. gadam izstrādei
Ideju grupas (fokusgrupas)**

	Datums	Laiks	Tēma	Notikums	Mērķa grupas dalībnieku skaits	Kopējais dalībnieku skaits
1.	01.03.2021.	18.00–20.00	Izglītības kvalitāte un vadība	Tikšanās ar Jūrmalas iedzīvotājiem	16	28
2.	02.03.2021.	15.00–17.00		Tikšanās ar Jūrmalas pilsētas izglītības iestāžu vadītājiem	14	21
3.	12.03.2021.	15.30–17.30		Tikšanās ar jauniešiem, t.sk. Jauniešu domes pārstāvjiem un skolēnu pārvaldes pārstāvjiem skolās	27	44
4.	15.03.2021.	15.00–16.00		Tikšanās ar skolu un PII pedagogiem	15	25
5.	16.03.2021.	15.00–17.00		Tikšanās ar vecākiem un Izglītības konsultatīvās padomes pārstāvjiem	26	34
6.	03.03.2021.	18.00–19.00	Atvērta un gudra pārvaldība	Ideju tikšanās ar Jūrmalas iedzīvotājiem	11	18
7.	04.03.2021.	13.00–15.00	Kvalitatīva dzīve ilgtspējīgai sabiedrībai	Tikšanās ar biedrībām un NVO	2	21
8.	04.03.2021.	17.00–19.00		Tikšanās ar Jūrmalas iedzīvotājiem	12	31
9.	05.03.2021.	16.00–18.00		Tikšanās ar sociālās un veselības jomas pārstāvjiem	4	21
10.	08.03.2021.	17.00–18.00	Pilsētas vide un kvalitatīva dzīvesvieta	Tikšanās ar uzņēmējiem (vide, klimats, energoefektivitāte)	2	21
11.	09.03.2021.	17.00–19.00		Tikšanās ar Jūrmalas iedzīvotājiem	24	39
12.	15.03.2021.	09.00–10.00		Tikšanās ar pārvadātājiem, t.sk. mikromobilitātes	10	21

	Datums	Laiks	Tēma	Notikums	Mērķa grupas dalībnieku skaits	Kopējais dalībnieku skaits
13.	10.03.2021.	15.00–17.30	Kultūra un sports sabiedrības attīstībai	Tikšanās ar Jūrmalas iedzīvotājiem	27	41
14.	03.10.2021.	18.00–20.00	Kūrortpilsētas konkurētspēja Ziemeļeiropā	Tikšanās ar Jūrmalas iedzīvotājiem	23	36
15.	18.03.2021.	11.00–13.00	Visas tēmas	Tikšanās ar uzņēmējiem	15	33
16.	15.07.2021.	14.00–15.00	Pašvaldību ierosinājumi sadarbībai	Tikšanās ar pašvaldībām, ar kurām Jūrmalai ir robeža (t.sk. Lielupe)	11	17

Tematiskās darba grupas (ar iedzīvotāju, uzņēmēju, NVO u.c. dalību)

	Datums	Laiks	Tēma	Notikums	Sabiedrības pārstāvji	Kopā TDG
1.	22.03.2021.	10.00–12.00	Pilsētas vide un kvalitatīva dzīvesvieta	1. tematiskā darba grupa	5	33
2.	06.04.2021.	10.00–12.00		2. tematiskā darba grupa	6	28
3.	26.04.2021.	10.00–12.00		3. tematiskā darba grupa	4	21
4.	05.05.2021.	14.00–16.00		4. tematiskā darba grupa	4	21
5.	10.21.2021.	14.00–15.00		Noslēguma tematiskā darba grupa	2	12
6.	23.03.2021.	10.00–12.00	Izglītības kvalitāte un vadība	1. tematiskā darba grupa	4	29
7.	08.04.2021.	10.00–12.00		2. tematiskā darba grupa	4	30
8.	27.04.2021.	10.00–12.00		3. tematiskā darba grupa	3	36
9.	19.10.2021.	14.00–15.00		Noslēguma tematiskā darba grupa	1	20

	Datums	Laiks	Tēma	Notikums	Sabiedrības pārstāvji	Kopā TDG
10.	23.03.2021.	15.00–17.00	Kūrortpilsētas konkurētspēja Ziemeļeiropā	1. tematiskā darba grupa	4	23
11.	15.04.2021.	10.00–12.00		2. tematiskā darba grupa	3	21
12.	29.04.2021.	10.00–12.00		3. tematiskā darba grupa	2	22
13.	05.10.2021.	14.00–15.00		Noslēguma tematiskā darba grupa	5	24
14.	24.03.2021.	10.00–12.00	Atvērta un gudra pārvaldība	1. tematiskā darba grupa	3	21
15.	07.04.2021.	10.00–12.00		2. tematiskā darba grupa	2	24
16.	28.04.2021.	10.00–12.00		3. tematiskā darba grupa	1	22
17.	30.09.2021.	15.00–16.00		Noslēguma tematiskā darba grupa	3	32
18.	26.03.2021.	10.00–12.00	Kultūra un sports sabiedrības attīstībai	1. tematiskā darba grupa	6	32
19.	12.04.2021.	10.00–12.00		2. tematiskā darba grupa	3	29
20.	30.04.2021.	10.00–12.00		3. tematiskā darba grupa	2	28
21.	13.05.2021.	10.00–12.00		4. tematiskā darba grupa	0	11
22.	07.10.2021.	14.00–15.00		Noslēguma tematiskā darba grupa (kultūra)	0	22
23.	10.26.2021.	14.00–15.00		Noslēguma tematiskā darba grupa (sports)	1	24
24.	31.03.2021.	10.00–12.00	Kvalitatīva dzīve ilgtspējīgai sabiedrībai	1. tematiskā darba grupa	2	28
25.	13.04.2021.	10.00–12.00		2. tematiskā darba grupa	3	34
26.	08.05.2021.	10.00–12.00		3. tematiskā darba grupa	3	29
27.	12.10.2021.	14.00–15.00		Noslēguma tematiskā darba grupa	1	21

IZSTRĀDĀTĀS AP2029 1. REDAKCIJAS PUBLISKĀ APSPIEŠANA

Ar Jūrmalas domes 2022. gada 31. marta lēmumu Nr. 97 Jūrmalas valstspilsētas attīstības programmas 2023.–2029. gadam 1. redakcija tika nodota publiskajai apspriešanai. Laika periodā no 2022. gada 8. aprīļa līdz 2022. gada 1. jūnijam iedzīvotājiem bija iespēja iepazīties ar AP2029 Stratēģiskajiem mērķiem, Rīcības plāna un Investīciju plāna projektiem laika periodam no 2023. līdz 2029. gadam.

Publiskās apspriešanas laikā iedzīvotājiem bija iespēja izteikt savu viedokli, sniegt ierosinājumus un priekšlikumus izstrādātās AP2029 pilnveidošanai. Savus priekšlikumus iedzīvotāji varēja iesniegt, gan sūtot tos uz e-pastu (attistiba@jurmala.lv), gan iesniedzot tos Klientu apkalpošanas centrā Jūrmalā, Jomas ielā 1/5, un Jūrmalas valstspilsētas pašvaldības bibliotēkās, gan arī izsakot savu viedokli sabiedriskajā apspriešanā, kas notika:

- **2022. gada 21. aprīlī plkst. 18.00** – tiešsaistē (kopumā par Jūrmalas attīstības programmu 2023.–2029. gadam un Stratēģiskās ietekmes uz vidi novērtējumu);
- **2022. gada 10. maijā plkst. 18.00** – klātienē Kauguru Kultūras namā Raiņa ielā 110 (kopumā par Jūrmalas attīstības programmu 2023.–2029. gadam un Stratēģiskās ietekmes uz vidi novērtējumu);
- **2022. gada 12. maijā plkst. 18.00** – tiešsaistē (ģimenēm draudzīga pašvaldība);
- **2022. gada 17. maijā plkst. 18.00** – tiešsaistē (tūrisms kūrortpilsētas konkurētspējai);
- **2022. gada 19. maijā plkst. 18.00** – tiešsaistē (Jūrmalas infrastruktūras attīstība – izaicinājumi un iespējas);
- **2022. gada 24. maijā plkst. 18.00** – klātienē Jūrmalas valstspilsētas administrācijas zālē Jomas ielā 1/5 (kopumā par Jūrmalas attīstības programmu 2023.–2029. gadam).

Kopumā no iedzīvotājiem, kaimiņu pašvaldībām un institūcijām tika saņemti 72 ierosinājumi, labojumi un precizējumi par AP2029 1. redakcijas un Stratēģiskās ietekmes uz vidi pārskata projektu, kas ir apkopoti 4. pielikumā, kur komentāru sadaļā ir pieejama informācija par ierosinājuma iekļaušanu vai neiekļaušanu.

Atbilstoši Ministru kabineta 2014. gada 14. oktobra noteikumiem Nr. 628 "Noteikumi par pašvaldību teritorijas attīstības plānošanas dokumentiem" 01.06.2022. tika saņemts Rīgas plānošanas reģiona atzinums Nr. 8.1.2/2022/144/N ar kritēriju izpildes vērtējumu par pašvaldības attīstības programmas atbilstību RPR teritorijas attīstības plānošanas dokumentiem un normatīvajos aktos noteiktajām prasībām.

Atbilstoši likuma "Par ietekmes uz vidi novērtējumu" 23.5 panta sestajai daļai 22.07.2022. tika saņemts Vides pārraudzības valsts biroja atzinums Nr. 4-03/14/2022 "Par Jūrmalas valstspilsētas attīstības programmas 2023.–2029. gadam Vides pārskatu".